



PL

Europejska Sieć  
na rzecz Rozwoju  
Obszarów Wiejskich

**ENRD**

**ŁĄCZĄC OBSZARY WIEJSKIE  
W EUROPIE**

2014–2020

Co oznacza  
tworzenie sieci  
obszarów wiejskich?



# Rozwój obszarów wiejskich w UE

## Kontekst rozwoju obszarów wiejskich

Rozwój obszarów wiejskich i rolnictwo mogą wnieść znaczący wkład we wzrost zatrudnienia oraz inwestycji, które są istotnym elementem agendy gospodarczej realizowanej przez Komisję Europejską.



W UE pracuje  
**25 mln rolników**

Sam sektor rolno-spożywczy  
zapewnia **7% miejsc pracy** i 3,5% wartości  
dodanej UE



Obszary wiejskie  
stanowią **50% terytorium UE**

Sektor rolno-spożywczy  
to **czwarty największy sektor eksportowy** w UE



Regiony wiejskie zapewniają **20,6%** (46,1 mln) **miejsc pracy w UE**

## Unijna polityka rozwoju obszarów wiejskich

Państwa członkowskie Unii Europejskiej starają się odpowiedzieć na wyzwania i możliwości stojące przed obszarami wiejskimi, opracowując unijną politykę rozwoju obszarów wiejskich jako część wspólnej polityki rolnej (WPR).

### Wspólna polityka rolna (WPR)

#### Płatności bezpośrednie i środki rynkowe

Pierwszy filar WPR wspiera dochody rolników – jest w całości finansowany z Europejskiego Funduszu Rolniczego Gwarancji

#### Rozwój obszarów wiejskich

Drugi filar WPR wspiera obszary wiejskie – jest współfinansowany z Europejskiego Funduszu Rolnego na rzecz Rozwoju Obszarów Wiejskich

## Cele polityki rozwoju obszarów wiejskich

W ogólnych ramach WPR europejska polityka rozwoju obszarów wiejskich ma na celu:

- wspieranie konkurencyjności rolnictwa,
- zapewnienie zrównoważonego zarządzania zasobami naturalnymi oraz działania w dziedzinie klimatu,
- osiągnięcie zrównoważonego rozwoju terytorialnego wiejskich gospodarek i społeczności, w tym tworzenie i utrzymywanie miejsc pracy.

## Europejski Fundusz Rolny na rzecz Rozwoju Obszarów Wiejskich (EFRROW)

Jako uzupełnienie finansowania krajowego polityka ta jest wspierana ze środków EFRROW. Oczekuje się, że wydatki EFRROW przyniosą następujące rezultaty:



**335 000 gospodarstw** ma otrzymać wsparcie na rzecz restrukturyzacji lub **modernizacji**



**175 500 młodych rolników** ma otrzymać wsparcie na rzecz **rozwoju działalności gospodarczej**



**17,7%** gruntów rolnych w UE ma podlegać umowom o zarządzanie wspierającym **różnorodność biologiczną**



**2,7 mld EUR** zostanie zainwestowanych w produkcję **energii odnawialnej**



**18 mln obywateli** będzie korzystać z lepszego dostępu do **usług informatycznych na obszarach wiejskich**



Powstanie **117 500 miejsc pracy** niezwiązanych z działalnością rolniczą

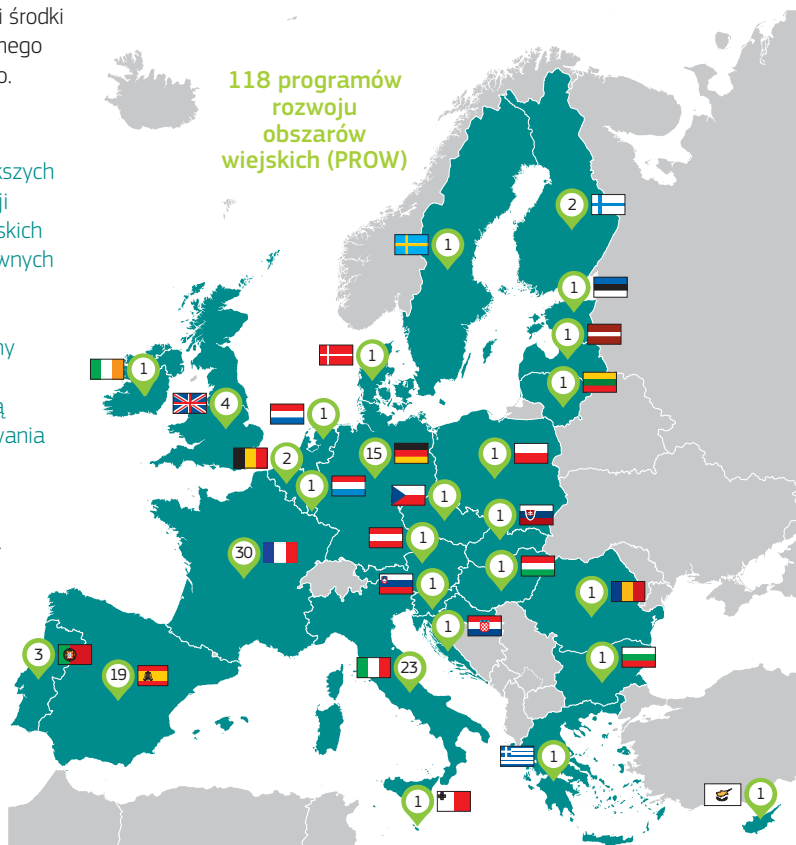
# Programy rozwoju obszarów wiejskich

W całej UE realizowanych jest 118 programów rozwoju obszarów wiejskich (PROW), których celem jest wdrożenie europejskiej polityki rozwoju obszarów wiejskich.

W PROW określa się priorytetowe działania i środki budżetowe dla konkretnego obszaru geograficznego.

„Jednym z największych atutów naszej koncepcji rozwoju obszarów wiejskich jest wyodrębnienie głównych priorytetów, jednak to poszczególne państwa członkowskie lub regiony opracowują program, który stanowi najlepszą odpowiedź na ich wyzwania i szanse.”

Phil Hogan,  
komisarz ds. rolnictwa  
i rozwoju obszarów  
wiejskich



# Tworzenie sieci, by osiągnąć najlepsze wyniki

**W celu osiągnięcia możliwie najlepszych wyników PROW utworzono sieci obszarów wiejskich w całej Europie.**

Krajowe sieci obszarów wiejskich wspierają procesy wymiany i wzajemnego uczenia się między wszystkimi partnerami biorącymi udział w realizacji polityki rozwoju obszarów wiejskich w państwach członkowskich UE: organami publicznymi, partnerami gospodarczymi i społecznymi oraz właściwymi podmiotami reprezentującymi społeczeństwo obywatelskie.

W tym kontekście utworzono **Europejską Sieć na rzecz Rozwoju Obszarów Wiejskich** (ENRD), która ma wspierać transnarodowe i transgraniczne uczenie się i wymianę.

W szczególności cztery główne cele ENRD to:

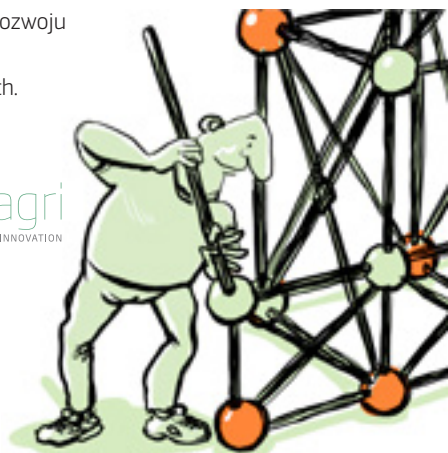
- 1) zwiększenie zaangażowania zainteresowanych stron w rozwój obszarów wiejskich,
- 2) podniesienie jakości programów rozwoju obszarów wiejskich,
- 3) lepsze informowanie o korzyściach płynących z polityki rozwoju obszarów wiejskich,
- 4) wspieranie oceny programów rozwoju obszarów wiejskich.

ENRD działa obok innej europejskiej sieci obszarów wiejskich: **Europejskiego partnerstwa innowacyjnego na rzecz wydajnego i zrównoważonego rolnictwa** (EIP-AGRI).

EIP-AGRI propaguje innowacje oraz transfer wiedzy na rzecz konkurencyjnego i zrównoważonego rolnictwa i leśnictwa.



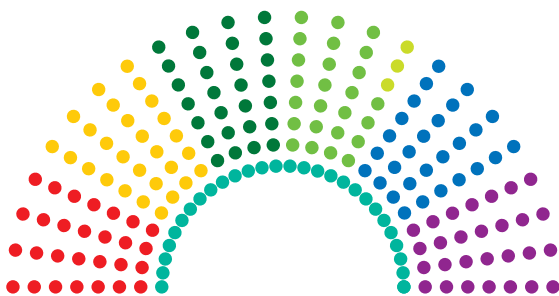
eip-agri  
AGRICULTURE & INNOVATION



# Zarządzanie siecią

Działania ENRD i EPI-AGRI są koordynowane przez formalne struktury zarządcze skupiające szereg stron zainteresowanych rozwojem obszarów wiejskich.

Co roku odbywają się posiedzenia **Zgromadzenia Sieci Obszarów Wiejskich**, których zadaniem jest udzielanie strategicznych wskazówek i porad dotyczących prac ENRD i EPI-AGRI. Zgromadzenie wskazuje na istotne kwestie lub tematy, którymi mają zajmować się sieci.



#### Przedstawiciele administracji

- 28 agencji płatniczych
- 28 instytucji zarządzających

#### Przedstawiciele administracji lokalnych i społeczeństwa obywatelskiego

- 28 lokalnych grup działania LEADER
- 25 unijnych organizacji pozarządowych
- 3 organizacje administracji regionalnej/lokalnej

#### Przedstawiciele innowacji

- 28 podmiotów świadczących usługi doradcze w zakresie rolnictwa
- 28 instytutów naukowych w dziedzinie rolnictwa

#### Przedstawiciele krajowych sieci obszarów wiejskich

- 28 krajowych sieci obszarów wiejskich

Mniejsza **Grupa Sterująca sieci obszarów wiejskich** dwa lub trzy razy do roku monitoruje prace ENRD i EIP-AGRI. Ma ona przede wszystkim zapewnić właściwą koordynację prac tematycznych.



- 28 krajowych sieci obszarów wiejskich/instytucji zarządzających
- 4 organy odpowiedzialne za ocenę
- 12 organizacji unijnych
- 4 podmioty świadczące usługi doradcze w zakresie rolnictwa/instytuty naukowe w dziedzinie rolnictwa

# Jednostki wsparcia sieci

W pracach ENRD pomagają dwie jednostki wsparcia: punkt kontaktowy ENRD i europejski punkt informacyjny ds. oceny rozwoju obszarów wiejskich.



Europejska Sieć  
na rzecz Rozwoju Obszarów Wiejskich



## Punkt kontaktowy

wspiera funkcjonowanie ENRD, koordynuje prace tematyczne i analityczne, ułatwia tworzenie sieci kontaktów i wymianę oraz rozpowszechnia informacje na temat działań sieci i jej opinii.

## Punkt informacyjny ds. oceny

oferuje specjalistyczne wsparcie w zakresie metod, narzędzi, wiedzy i zrozumienia oceny PROW.



Krajowe sieci obszarów wiejskich również mają swoje **jednostki wsparcia sieci**.

- + Dane kontaktowe można znaleźć za pośrednictwem interaktywnej mapy na stronie internetowej ENRD.



# Tworzenie sieci i wymiana

Punkt kontaktowy wraz z punktem informacyjnym ds. oceny organizuje szereg spotkań i imprez mających na celu zgromadzenie wszystkich podmiotów zainteresowanych rozwojem obszarów wiejskich.

## Spotkania na szczeblu krajowym

zrzeszają przedstawicieli krajowych sieci obszarów wiejskich w celu omówienia i wymiany informacji na temat priorytetów, realizowanych prac, pomysłów i problemów. Te organizowane dwa lub trzy razy do roku posiedzenia umożliwiają tworzenie sieci kontaktów między państwami członkowskimi, a także między szczeblem krajowym i europejskim.

- + Zob. prezentacje oraz sprawozdania z posiedzeń na stronie internetowej ENRD.

Krajowe Sieci  
Obszarów  
Wiejskich

Instytucje  
zarządzające

Naukowcy

Organizacje  
pozarządowe

Podmioty  
świadczące  
usługi  
doradcze





## Tematyczne grupy

**robocze** skupiają zainteresowane strony w celu wypracowania wspólnego rozumienia danej kwestii i omówienia kluczowych przesłań i przykładów dobrych praktyk z wybranej tematyki. Grupy spotykają się zazwyczaj 3–4 razy w roku i przyczyniają się do budowania wiedzy.

- + Poznaj aktualne tematy na stronie internetowej ENRD.

Lokalne grupy  
działania

Agencje  
płatnicze

Oceniający

## Seminaria ENRD

na których prezentowane są najnowsze koncepcje i najlepsze pomysły dotyczące konkretnej kwestii z zakresu rozwoju obszarów wiejskich, przyciągają szereg zainteresowanych stron z całej Europy. Co roku organizowane są co najmniej dwa takie seminaria z udziałem krajowych sieci obszarów wiejskich, instytucji zarządzających, agencji płatniczych, lokalnych grup działania, organizacji europejskich itd.

## Warsztaty

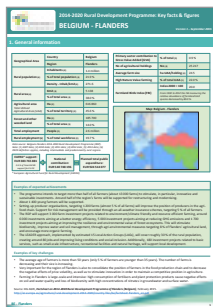
to wydarzenia mające na celu budowanie potencjału. Skierowane są do kluczowych zainteresowanych podmiotów zaangażowanych we wdrażanie lub ocenę programów rozwoju obszarów wiejskich. Skupiają się one na udoskonaleniach technicznych wypracowanych w oparciu o istniejące dobre praktyki.

# Poszerzanie wiedzy na temat PROW

Punkt kontaktowy ENRD zapewnia szczegółową analizę polityki, programów i ważnych tematów w dziedzinie rozwoju obszarów wiejskich. Przedstawia je w przystępnej formie, odpowiedniej zarówno dla profesjonalistów, jak i grup niebędących ekspertami.

**Streszczenie PROW** zawiera najważniejsze elementy każdego z krajowych i regionalnych programów rozwoju obszarów wiejskich, w tym planowane wydatki i cele na rok 2023.

+ Możesz je pobrać ze strony ENRD.

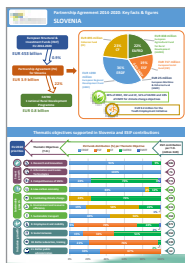


### 3. Planned expenditure per priority

The following table shows how the planned total public expenditure (comprising the EAFRD support and the national contribution) is allocated between rural development priorities. Priority 1 is considered to be cross-cutting and no separate financial allocation is shown as the expenditure is distributed across other focus areas.

Priority	Total public expenditure per priority (million EUR)	% of total public expenditure*
<b>P2 - Competitiveness</b>	371.9	12.8 %
<b>P3 - Food chain &amp; risk management</b>	272.9	9.4 %
<b>P4 - Ecosystems management</b>	983.1	33.7 %
<b>P5 - Resource efficiency &amp; climate</b>	430.6	14.8 %
<b>P6 - Social inclusion &amp; local development</b>	815.2	27.9 %

\* Figures do not add to 100 % because the budget for technical assistance is not included. The budget for technical assistance is available in Section 4.

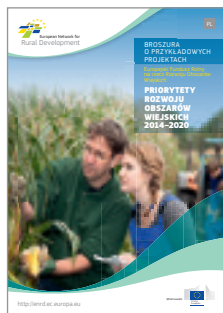


**Arkusze informacyjne na temat umów o partnerstwie** zapewniają wgląd w to, jak każde państwo członkowskie postrzega interakcję między różnymi obszarami polityki i funduszami UE (ze szczególnym uwzględnieniem EFRROW).

+ Możesz je pobrać ze strony ENRD.

**Dobre praktyki** (zarówno w zakresie realizacji projektu, jak i programu) promują transfer podejść, które okazały się skuteczne i inspirują do jeszcze lepszych pomysłów.

+ Wykaz dobrych praktyk znajdziesz na stronie internetowej ENRD.



## Projekty EFROW

**Broszura** zawiera przykłady zastosowania dobrych praktyk. Przedstawiono w niej przykłady kilkunastu projektów finansowanych z EFROW. Jej celem jest nie tylko informowanie, ale i inspirowanie.

+ Zarejestruj się online i pobierz poprzednie edycje ze strony ENRD.



## Przegląd obszarów wiejskich UE (EU Rural Review)

to główna publikacja tematyczna ENRD. Jest wydawana dwa razy do roku i opisuje najnowszą wiedzę i sposób myślenia na temat głównych zagadnień z zakresu rozwoju obszarów wiejskich.

+ Zarejestruj się online i pobierz poprzednie edycje ze strony ENRD.



# EvaluationWORKS!

Ocena to ważne źródło informacji, które pozwala nie tylko na analizę stopnia realizacji polityki, ale stanowi także dla obywateli i zainteresowanych stron podstawę do oceny odpowiedzialności i przejrzystości tego procesu. Punkt informacyjny ds. oceny ma zapewnić podejście bardziej ukierunkowane na wyniki, które ułatwia prawidłowe zarządzanie.

## Wspieranie zaawansowanych metod i narzędzi oceny



### Praktyczne wytyczne dotyczące oceny

są opracowywane przez punkt informacyjny ds. oceny w ramach wspólnych tematycznych grup roboczych. Wytyczne te zapewniają wsparcie metodyczne dla instytucji zarządzających i oceniających.

➤ Pobierz wytyczne z sekcji dotyczącej oceny na stronie ENRD.

**Dokumenty robocze** służą informowaniu zainteresowanych stron (instytucji zarządzających, krajowych sieci obszarów wiejskich oraz lokalnych grup działania) o szczegółowych zagadnieniach związanych z oceną (takich jak pytania dotyczące oceny zgłaszane przez państwa członkowskie, sekcje dotyczące oceny w rocznych sprawozdaniach z realizacji oraz wydarzenia mające na celu budowanie potencjału).

➤ Pobierz dokumenty robocze z sekcji dotyczącej oceny na stronie ENRD.

**Arkusze informacyjne** są opracowywane na zasadzie ad hoc i poświęcone tematom związanym z oceną. Powstają na podstawie warsztatów z dobrych praktyk oraz wydarzeń dotyczących budowania potencjału w celu wspierania transferu wiedzy do wszystkich zainteresowanych stron i zachęcania do szerszego dialogu na ważne tematy związane z oceną.

➤ Pobierz arkusze z sekcji dotyczącej oceny na stronie ENRD.

## Wskazówki dotyczące realizacji planów oceny programów rozwoju obszarów wiejskich (PROW)

**Syntezy ocen** pozwalają wykazać postępy we wdrażaniu planów oceny, zapewniają porady, jak usprawnić wdrażanie, oraz określają dobre praktyki, co przyczynia się do rozwoju i wdrożenia wspólnego systemu monitorowania i oceny rozwoju obszarów wiejskich.

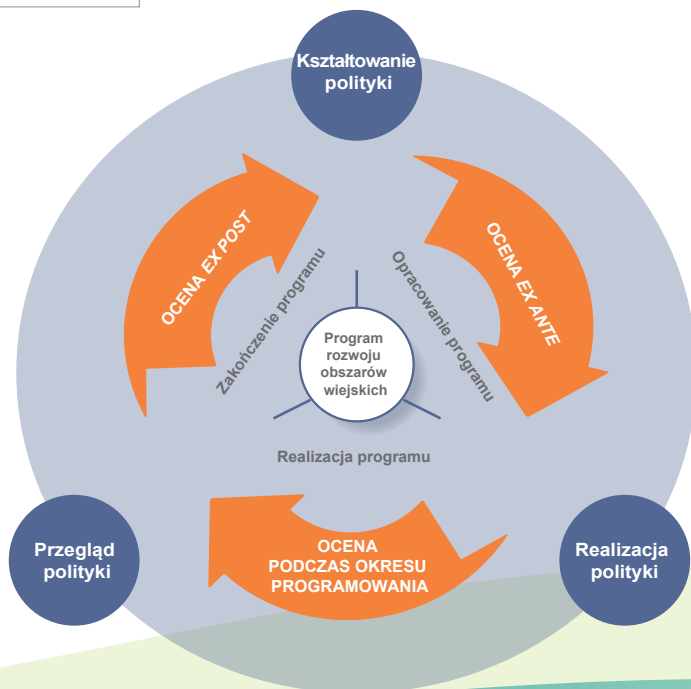
- + Pobierz syntezę z sekcji dotyczącej oceny na stronie ENRD.



## Rozpowszechnianie wiedzy na temat oceny rozwoju obszarów wiejskich w UE

Serwis informacyjny **Rural Evaluation NEWS** zapewnia najnowsze doniesienia o ostatnich wydarzeniach dotyczących oceny, w tym najlepszych praktykach, metodach i działaniach na rzecz budowania potencjału w państwach członkowskich.

- + Pobierz ostatnie wydanie Rural Evaluation NEWS z sekcji dotyczącej oceny na stronie ENRD.



# Komunikacja

Narzędzia komunikacyjne ENRD są wykorzystywane zarówno do upowszechniania najnowszej wiedzy i informacji dotyczących sieci, jak i do wspierania i umożliwiania dialogu między zainteresowanymi stronami.



## Strona internetowa ENRD

jest punktem, w którym znajdziesz wszystko na temat ENRD. Zawiera ona informacje dotyczące polityki, aktualności i wydarzeń, wyników rozwoju wiedzy, narzędzi, krajowych punktów kontaktowych, publikacji i wiele więcej...

+ Wejdź na stronę <https://enrd.ec.europa.eu>



## Elektroniczny biuletyn ENRD

zawiera wszystkie najnowsze wiadomości w dziedzinie ENRD i rozwoju obszarów wiejskich, które raz w miesiącu trafiają prosto do Twojej skrzynki pocztowej.

+ Zarejestruj się online i czytaj poprzednie biuletyny na stronie ENRD.

**Rural Connections** to magazyn sieci ENRD. Wydawany dwa razy do roku, prezentuje najnowsze wiadomości i aktualizacje, opinie stron zainteresowanych rozwojem obszarów wiejskich z całej Europy oraz działy tematyczne i wywiady.

+ Zarejestruj się online i pobierz poprzednie edycje ze strony ENRD.



**Media społecznościowe** ENRD zapewniają różne sposoby śledzenia najświeższych informacji i wydarzeń w ramach całej sieci. Bądź na bieżąco i przyczyn się do zmian!

+ Znajdź odpowiednie dla siebie media!



**Odwiedź stronę ENRD na Facebooku**, gdzie znajdziesz przykłady praktyk w zakresie rozwoju obszarów wiejskich w całej UE, a także informacje na temat najnowszych wydarzeń i tendencji.



**Śledź @ENRD\_CP na Twitterze**, gdzie znajdziesz aktualizacje dotyczące polityki, aktualności i wydarzeń w dziedzinie rozwoju obszarów wiejskich w UE.



**YouTube**

**Oglądaj nagrania** na temat projektów rozwoju obszarów wiejskich i kwestii tematycznych na kanale **EURural YouTube**.



**Przyłącz się do grupy ENRD LinkedIn**, aby brać udział w debatach, wymianach i dyskusjach wokół polityki rozwoju obszarów wiejskich i jej wdrażania.

# Bądź na bieżąco, zaangażuj się!



## Europejska Sieć na rzecz Rozwoju Obszarów Wiejskich (ENRD)

to struktura skupiająca wszystkie zainteresowane strony. Jej celem jest osiągnięcie najlepszych wyników w zakresie rozwoju obszarów wiejskich w UE.

Sieć służy jako centrum wymiany informacji o tym, w jaki sposób polityka rozwoju obszarów wiejskich, programy, projekty i inne inicjatywy funkcjonują w praktyce i w jaki sposób mogą zostać ulepszone, aby osiągnąć jeszcze lepsze rezultaty.

Aby przyłączyć się do ENRD, nie trzeba formalnie występować o członkostwo, jeśli więc interesujesz się wynikami rozwoju obszarów wiejskich w Europie, bądź na bieżąco i zaangażuj się!

<https://enrd.ec.europa.eu>

W naszej witrynie znajdziesz więcej informacji na temat:

- unijnej polityki i programów rozwoju obszarów wiejskich,
- wartości dodanej sieci obszarów wiejskich,
- zarządzania unijnymi sieciami obszarów wiejskich,
- wyników prac i działalności punktów kontaktowych ENRD,
- prac europejskiego punktu informacyjnego ds. oceny rozwoju obszarów wiejskich .

Ostatnia aktualizacja: luty 2016 r.

© Unia Europejska, 2016 r.  
Powielanie materiałów jest dozwolone pod warunkiem podania źródła.

### Punkt kontaktowy ENRD

Rue de la Loi/Wetstraat, 38 (bte 4)  
1040 Bruxelles/Brussel  
BELGIQUE/BELGIË  
Tel. +32 2 801 38 00  
[info@enrd.eu](mailto:info@enrd.eu)

### Europejski punkt informacyjny ds. oceny rozwoju obszarów wiejskich

Boulevard Saint Michel/ Sint Michielslaan 77-79  
1040 Bruxelles/Brussel  
BELGIQUE/BELGIË  
Tel. +32 2 737 51 30  
[info@ruralevaluation.eu](http://info@ruralevaluation.eu)

