



„Europejski Fundusz Rolny na rzecz Rozwoju Obszarów Wiejskich: Europa inwestująca w obszary wiejskie”

Projekt współfinansowany ze środków Unii Europejskiej w ramach Pomocy technicznej Programu Rozwoju Obszarów Wiejskich na lata 2014-2020

Institucja Zarządzająca PROW 2014-2020 – Minister Rolnictwa i Rozwoju Wsi

Raport z konferencji z okazji 30-lecia podejścia LEADER

Na zachodnim wybrzeżu Szwecji w miejscowości Halmstad w dniach 30 listopada - 2 grudnia 2021 r. odbyła się konferencja z okazji 30-lecia podejścia LEADER, której organizatorem był ELARD - europejska sieć lokalnych grup działania. W konferencji uczestniczyli przedstawiciele z polskich lokalnych grup działania: Stowarzyszenia Rozwoju Wsi Świętokrzyskiej, Świętokrzyskiej Sieci LGD, LGD Dolina Bobrzy, LGD Wrota Morawskie, LGD Nad Czarną i Pilicą.

W dniu 30 listopada zorganizowane zostało Walne Zebranie ELARD, w którym uczestniczył Piotr Sadłocha - Prezes Polskiej Sieci LGD. W trakcie zebrania, przedstawiciele europejskich sieci lokalnych grup działania wybrali Marion Eckardt (reprezentująca Szwedzką Sieć LGD) na Prezesa ELARD na kolejną kadencję. Ponadto, na wiceprezesów wybrani zostali Hartmut Berndt - reprezentujący niemiecką sieć LGD oraz Thibaut Guignard — przedstawiciel francuskich grup.





„Europejski Fundusz Rolny na rzecz Rozwoju Obszarów Wiejskich: Europa inwestująca w obszary wiejskie”

Projekt współfinansowany ze środków Unii Europejskiej w ramach Pomocy technicznej Programu Rozwoju Obszarów Wiejskich na lata 2014-2020

Instytucja Zarządzająca PROW 2014-2020 – Minister Rolnictwa i Rozwoju Wsi

Podczas burzliwej dyskusji, wypracowane zostało stanowisko ELARD na temat polityki rozwoju obszarów wiejskich, które Marion Eckardt - Prezes ELARD, przedstawiła na podsumowanie uroczystych obchodów 30-lecia podejścia LEADER.

Pierwszy dzień konferencji w znacznej części poświęcony został długoterminowej wizji obszarów wiejskich. Otwarcia konferencji dokonali Marion Eckardt - prezes ELARD, Mia Lundquist, reprezentująca szwedzką Sieć LGD, Sofia Björnsson ze Szwedzkiej Sieci Obszarów Wiejskich, Tore Holmefalk - przewodniczący Rady Rozwoju Lokalnego kierowanego przez społeczność w regionie Halland, Jonas Bergman - przewodniczący Rady Miejskiej Halmstad, Mikaela Waltersson - prezes Zarządu Regionu Halland. Uczestnicy konferencji mieli możliwość wysłuchania nagrań Dubravca Šuica - wiceprzewodniczącej Komisji Europejskiej oraz Janusza Wojciechowskiego — komisarza ds. Rolnictwa i Rozwoju Wsi, który w swej wypowiedzi podkreślił rolę jaką lokalne grupy działania odgrywały przez 30 lat wdrażania podejścia LEADER w rozwoju obszarów wiejskich. Bardzo trafnie o podejściu LEADER wyraziła się Sofia Björnsson — *jeżeli chcesz dojść do celu szybciej - idź sam, ale jak chcesz zajść daleko - idź z partnerami.*



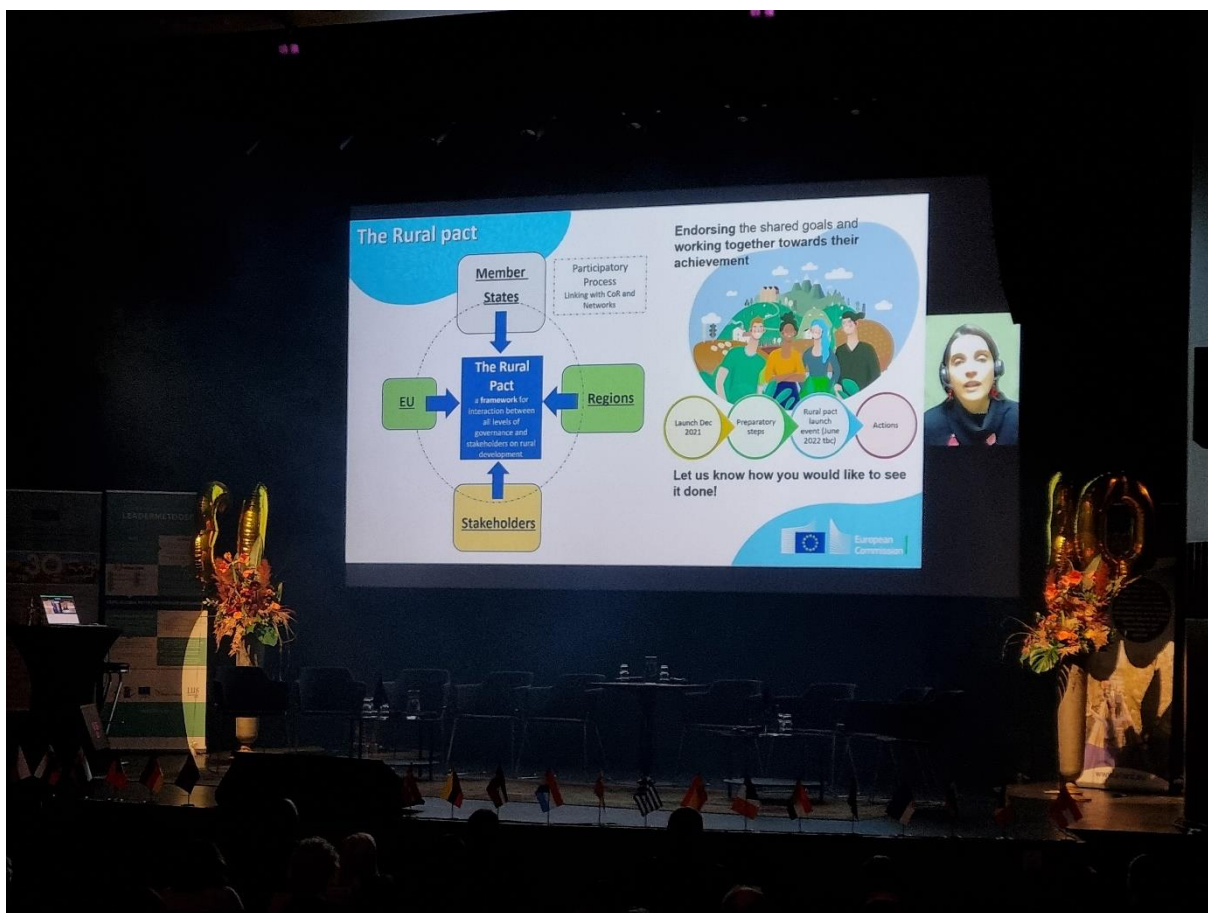


„Europejski Fundusz Rolny na rzecz Rozwoju Obszarów Wiejskich: Europa inwestująca w obszary wiejskie”

Projekt współfinansowany ze środków Unii Europejskiej w ramach Pomocy technicznej Programu Rozwoju Obszarów Wiejskich na lata 2014-2020

Institucja Zarządzająca PROW 2014-2020 – Minister Rolnictwa i Rozwoju Wsi

Część plenarną rozpoczęła Alexia Rouby z Dyrekcji Generalnej do spraw Rozwoju Obszarów Wiejskich Komisji Europejskiej, która prezentując długoterminową wizję obszarów wiejskich odniosła się we wstępie swojej wypowiedzi do słów Ursuli von der Leyen, przewodniczącej Komisji Europejskiej — *obszary wiejskie są tkanką naszego społeczeństwa i sercem naszej gospodarki. Różnorodność krajobrazu, kultury i dziedzictwa jest jedną z najbardziej charakterystycznych i niezwykłych cech Europy. Stanowią kluczową część naszej tożsamości i naszego potencjału gospodarczego. Będziemy pielęgnować i chronić nasze obszary wiejskie i inwestować w ich przyszłość.*



Przewodnicząca, przedstawiając długoterminową wizję obszarów wiejskich podkreśliła stojące przed nami wyzwania, w tym, w szczególności:

- zmiany demograficzne,
- niski poziom dochodów,
- ograniczony dostęp do usług publicznych,
- ograniczenia komunikacyjne,
- poczucie bycia pomijanym,
- niską odporność.



„Europejski Fundusz Rolny na rzecz Rozwoju Obszarów Wiejskich: Europa inwestująca w obszary wiejskie”

Projekt współfinansowany ze środków Unii Europejskiej w ramach Pomocy technicznej Programu Rozwoju Obszarów Wiejskich na lata 2014-2020

Institucja Zarządzająca PROW 2014-2020 – Minister Rolnictwa i Rozwoju Wsi

Wskazała również na główne możliwości rozwoju obszarów wiejskich, w tym:

- klucz do usług ekosystemowych,
- bio i gospodarkę obiegu zamkniętego,
- przemiany ekologiczne i cyfrowe,
- rosnące wymagania ze strony społeczeństwa,
- powrót do zdrowia po kryzysie Covid 19.

Podkreśliła jednocześnie, że wizja stanowi odpowiedź na oczekiwania mieszkańców obszarów wiejskich, które w głównej mierze związane są z tworzeniem miejsc pracy, poprawą dostępu do infrastruktury i usług publicznych, cyfryzacją oraz zwiększeniem odporności na różne zagrożenia jak np. Covid 19.

Część poświęcona długoterminowej wizji obszarów wiejskich została zakończona panelem dyskusyjnym, w którym wzięli udział Mihail Dumitru z DG AGRI, Niklas Nienass — europarlamentarzysta, Josef Stahl z DG REGIO, Kristina Yngwe — parlamentarzystka ze Szwecji, Marion Eckardt, Radim Sršen — członek Europejskiego Komitetu Regionów, oraz Thibaut Guignard z ELARD.





„Europejski Fundusz Rolny na rzecz Rozwoju Obszarów Wiejskich: Europa inwestująca w obszary wiejskie”

Projekt współfinansowany ze środków Unii Europejskiej w ramach Pomocy technicznej Programu Rozwoju Obszarów Wiejskich na lata 2014-2020

Instytucja Zarządzająca PROW 2014-2020 – Minister Rolnictwa i Rozwoju Wsi

Część popołudniowa obchodów 30-lecia LEADER'a poświęcona była dyskusji o jego przyszłości, a ta — związana jest z młodzieżą. Dlatego też, panel dyskusyjny poprzedzony został prezentacją Sima Benii, która mając kilkanaście lat uciekła z ogarniętego wojną Aleppo, by w końcu trafić do Szwecji, gdzie szansę na rozwój dała jej lokalna grupa działania, umożliwiając zarządzanie projektami integrującym młodzież. Sesja poświęcona przyszłości została zakończona panelem dyskusyjnym, w którym udział wzięli Niklas Nienass, Sima Benni, Elinora Takala, Leotrim Gërmizaj, Aiva Kõšinece, Lana Chanundeli, Amelie Krug, David Canaveira.



Kolejne wystąpienia poświęcone były Smart Villages, których przykłady prezentowali: Tim i Linn Malmgren (Szwecja), Stefan Niedermoser (Tyrol, Austria) i Peter Plant (Dania). W Smart wsi Veberöd zamieszkałej przez 5000 osób, jeden z pierwszych projektów wdrażanych przez społeczność dotyczył montażu czujników mierzących poziom wody w naczyniach do pojenia krów oraz wilgotności gleby, co pozwala oszczędzać wodę. Kolejny projekt zrealizowany w tej miejscowości dotyczył uruchomienia dostaw leków dronami dla osób starszych. Mieszkańcy tej wsi dużą uwagę poświęcają zagadnieniu zapobiegania zmianom klimatycznym; wśród wielu projektów zrealizowanych w tym obszarze Linn



„Europejski Fundusz Rolny na rzecz Rozwoju Obszarów Wiejskich: Europa inwestująca w obszary wiejskie”

Projekt współfinansowany ze środków Unii Europejskiej w ramach Pomocy technicznej Programu Rozwoju Obszarów Wiejskich na lata 2014-2020

Instytucja Zarządzająca PROW 2014-2020 – Minister Rolnictwa i Rozwoju Wsi

Malmgren przedstawiła projekt związany z montażem lamp ulicznych posiadających czujniki ruchu. Dzięki czemu światła uliczne świecą się wtedy gdy rzeczywiście jest to potrzebne. Inwestycja ta pozwoliła zmniejszyć zużycie energii i obniżyć koszty eksploatacji lamp. Z kolei Stefan Niedermoser zaprezentował przykłady projektów zrealizowanych we wsi Kitzbuhel, wdrażanych w odpowiedzi na wyzwania stojące przed jej społecznością, a związane z brakiem pracowników, dużymi kosztami uruchomienia działalności gospodarczej, czy odpływem ludzi młodych. Na wsi stworzono m.in. wspólną przestrzeń, z której mogą korzystać osoby zakładające działalność gospodarczą oraz organizowane są wydarzenia podczas których młode osoby mające pomysły na uruchomienie start-up'ów, zapoznawane są z inwestorami. By przeciwdziałać odpływowi młodych ludzi, w Kitzbuhel realizowanych jest szereg projektów związanych z przygotowaniem ich do prowadzenia działalności gospodarczej. Ostatnia zaprezentowana smart wieś (Torup) była z Dani, gdzie mieszka Peter Plant, który przybliżył m.in. projekt związany z remontem starego budynku kolejowego, gdzie uruchomiono przestrzeń dla start-up'ów.

Pierwszy dzień konferencji został podsumowany przez Iwonę Lisztwan z DG AGRI, Komisji Europejskiej i Marion Eckardt, która przedstawiła wypracowane przez krajowe sieci LGD stanowisko na temat polityki rozwoju obszarów wiejskich. Iwona Lisztwan w swej wypowiedzi podkreśliła wagę powrotu do ducha LEADERA — siedmiu zasad, które były u podstaw wdrażania tej inicjatywy.

Nagranie z konferencji dostępne jest na <https://youtu.be/IQdpBQZf9RA>

Podczas pobytu w Szwecji mieliśmy również okazję do zapoznania się ze zrealizowanymi projektami w ramach inicjatywy LEADER. Uczestnicy konferencji mieli do wyboru jedną z następujących sześciu wizyt studyjnych:

- Wyłączenie społeczne i narracja o wsi.
- Inteligentne i ekologiczne rozwiązania.
- Dziedzictwo kulturowe i ruch na wsi.
- Idź z nami na niebiesko (wioski rybackie).
- Inteligentne wioski i turystyka na świeżym powietrzu.
- Wsparcie i rozwój turystyki.

Uczestnicy z Polski wybrali wizyty studyjne związane z dziedzictwem kulturowym i inteligentnymi wsiami.

Dziedzictwo kulturowe i ruch na wsi

Wyjazd rozpoczął się od wizyty w wiosce Kvibille, w której znajduje się ponad 100-letnia mleczarnia, a lokalna społeczność wytyczyła szlak spacerowy po miejscowości; wydana też została mapka z zaznaczeniem atrakcji turystycznych. Kolejnym punktem na trasie była miejscowość Hyltebruk w której, z inicjatywy mieszkańców rozbudowano siłownię cross-fit. Siłownia jest bardzo dobrze wyposażona, a młodzież już od 15 roku życia może uczestniczyć pod okiem trenerki w odbywających się dwa razy w tygodniu zajęciach za symboliczną kwotę 120 euro rocznie. W miejscowości Landeryd pokazano nam stare pociągi parowe, które uruchamiane są raz w roku na początku września. Jest to wydarzenie przyciągające tysiące miłośników kolei parowej z całego świata. Ostatnim miejscem na



„Europejski Fundusz Rolny na rzecz Rozwoju Obszarów Wiejskich: Europa inwestująca w obszary wiejskie”

Projekt współfinansowany ze środków Unii Europejskiej w ramach Pomocy technicznej Programu Rozwoju Obszarów Wiejskich na lata 2014-2020

Institucja Zarządzająca PROW 2014-2020 – Minister Rolnictwa i Rozwoju Wsi

naszej trasie była miejscowość Simlångsdalen, w której mieszkańcy wytyczyli trasy plenerowe w celu promocji walorów przyrodniczych regionu, a w planach mają jeszcze stworzenie leśnych ścieżek rowerowych.

Inteligentne wioski i turystyka na świeżym powietrzu

W ramach wizyty studyjnej poznaliśmy przykłady i dobre praktyki z zakresu Smart Village – inteligentnych wiosek oraz turystyki outdoorowej – turystyki na świeżym powietrzu. Celem były dwie gminy na zachodnim wybrzeżu Szwecji - Falkeberg i Varberg.

Pierwszym punktem naszej wizyty studyjnej była miejscowość Sörby, niewielka wioska, gdzie poznaliśmy projekt, który realizuje ideę o której mówią - "inny sposób życia". Przyjęci zostaliśmy w budynku, który pełnił funkcję świetlicy wiejskiej, miejsca spotkań i życia społecznego mieszkańców. Całość mieści się na dawnej farmie, budynek świetlicy został przerobiony ze starej obory. Podczas spotkania wysłuchaliśmy prezentacji dotyczącej projektów wdrażanych przez mieszkańców. Główny projekt dotyczył założenia komuny przez mieszkańców i wspólnego życia na farmie. Mieszkańcy założyli wspólny ogród, który razem uprawiają. Mieliśmy okazję przyjrzeć się społeczności próbującej żyć wspólnie, blisko natury i z zachowaniem dziedzictwa tego obszaru. Założyciele wprowadzili rozwiązania, które mają pozytywny wpływ na klimat i środowisko. Ważną częścią projektu, były działania przeciwdziałające samotności, z którą zmagają się dziś wiele osób w społeczeństwie. Powstała komuna ma być odpowiedzią m.in. dla samotnych ludzi, którzy chcieliby żyć i odnaleźć się w grupie.



„Europejski Fundusz Rolny na rzecz Rozwoju Obszarów Wiejskich: Europa inwestująca w obszary wiejskie”

Projekt współfinansowany ze środków Unii Europejskiej w ramach Pomocy technicznej Programu Rozwoju Obszarów Wiejskich na lata 2014-2020

Institucja Zarządzająca PROW 2014-2020 – Minister Rolnictwa i Rozwoju Wsi



Następnym przystankiem podczas naszej wizyty studyjnej była miejscowość Ullared. W Ullared odwiedziliśmy przestrzeń coworkingową. W budynku dawnego ratusza powstało miejsce, gdzie przedsiębiorcy, mieszkańcy oraz organizacje pozarządowe mogą wynająć przestrzeń biurową na godziny. Wiele osób pracujących z domu lub będących w podróży, może tu zatrzymać się, odbyć spotkania, wypełnić dokumenty i wszelkie prace biurowo – administracyjne związane z prowadzeniem swojej firmy. Z prezentacji dowiedzieliśmy się, że wiele osób korzysta z tego rozwiązania — często całe rodziny przyjeżdżają do centrum handlowego, część z nich idzie na zakupy, a część pracuje, wykorzystując dostępne pomieszczenia biurowe. Projekt prowadzony jest przez spółdzielnię socjalną. Uczestnikami mogą być osoby, które należą do spółdzielni — ta, właśnie otrzymała wsparcie ze środków LEADER, a po zakończeniu projektu będzie utrzymywać się z opłat pobieranych za wynajem powierzchni biurowych.

Drugim projektem zaprezentowanym w tym miejscu był projekt próbujący zrealizować wirtualne doświadczenia kulturowe dzięki nowemu łączu szerokopasmowego internetu. Projekt polegał na udostępnieniu profesjonalnego sprzętu m.in.: kamer, mikrofonów, dzięki którym uczestnicy mogli łączyć się na wirtualnych spotkaniach w wysokiej jakości dźwięku, obrazu i połączenia. Sprzęt jest wypożyczany m.in. do centrów kultury, gdzie przy jego wykorzystaniu transmitowane są sztuki teatralne, koncerty, opery i inne wydarzenia kulturalne, do których mieszkańcy małych miejscowości



„Europejski Fundusz Rolny na rzecz Rozwoju Obszarów Wiejskich: Europa inwestująca w obszary wiejskie”

Projekt współfinansowany ze środków Unii Europejskiej w ramach Pomocy technicznej Programu Rozwoju Obszarów Wiejskich na lata 2014-2020

Institucja Zarządzająca PROW 2014-2020 – Minister Rolnictwa i Rozwoju Wsi

nie mieliby dostępu. Wykorzystywany jest również przez szkoły do ćwiczeń i prób muzycznych. Poza tym, dzięki niemu odbywają się także koncerty, które poprzez wirtualne połączenie oraz wysoką jakość sprzętu stoją na wysokim poziomie.

W Akula Outdoor Resort uczestnicy wyjazdu studyjnego mieli możliwość poznać prywatną inwestycję, związaną z aktywną turystyką, gdzie poza bazą noclegową wytyczone zostały szlaki do nordicwalking, biegania, czy jeżdżenia na rowerach górskich. W okolicy z wykorzystaniem różnych środków finansowych, w tym lokalnej grupy działania, uruchomiony został, cieszący się dużą popularnością autobus kursujący między poszczególnymi atrakcjami turystycznymi.



Kolejnym przystankiem była Radiostacja Varberg w pobliżu miejscowości Grimeton. Radiostacja została zbudowana w latach 1922-1924 roku. Podczas I wojny światowej, przy szybko rosnącym zapotrzebowaniu na telegramy z Ameryką, wyraźnie uwidoczniły się problemy z przesyłem sygnału radiowego przez Atlantyk. Dlatego szwedzki parlament zdecydował w 1920 r. o powstaniu stacji nadawczej i odbiorczej w oparciu o system bardzo długich częstotliwości. Istotne dla lokalizacji zakładu na zachodnim wybrzeżu Szwecji było to, że ścieżka fal radiowych przebiegała przez otwarte



„Europejski Fundusz Rolny na rzecz Rozwoju Obszarów Wiejskich: Europa inwestująca w obszary wiejskie”

Projekt współfinansowany ze środków Unii Europejskiej w ramach Pomocy technicznej Programu Rozwoju Obszarów Wiejskich na lata 2014-2020

Institucja Zarządzająca PROW 2014-2020 – Minister Rolnictwa i Rozwoju Wsi

wody – na południe od Norwegii oraz na północ od Danii. Radiostacja składa się z sześciu 127-metrowych stalowych masztów i rozciągniętej między nimi miedzianej anteny. Do przesyłania sygnału radiotelegraficznego przez Atlantyk używana była do lat 50 XX wieku. Obiekt od 2004 r. jest wpisany na listę światowego dziedzictwa kulturowego UNESCO. Obecnie radiostacja ze względu na zmiany technologiczne nie jest już wykorzystywana do przesyłu sygnału radiowego. Jednym ze sposobów turystycznego wykorzystania masztów jest projekt ich udostępnienia do wspinaczki wysokościowej. Wspinaczka z instruktorem odbywa się po oryginalnych stalowych drabinach wbudowanych w konstrukcję masztów, niegdyś używanych do prac konserwacyjnych. Droga na szczyt wieży zajmuje ok. 30-40 min. Montaż systemu bezpieczeństwa, zakupu niezbędnego sprzętu asekuracyjnego oraz rozbudowy infrastruktury towarzyszącej został sfinansowany w ramach projektu „Topplage” sfinansowanego ze środków z EFRR (LGD LLUH Halland) oraz fundacji Sparbanksstiftelsen.

Ostatnim odwiedzionym w ramach wizyty studyjnej miejscem była stacja uzdatniania biogazu w miejscowości Langas w gminie Falkenberg. Oddalona o 2 km biogazownia produkująca biogaz z obornika i zielonych odpadów rolnych należy do grupy około 30 rolników i innych interesariuszy energetycznych z gminy Falkenberg, zrzeszonych w stowarzyszeniu Vessige Biogas. Wytworzony tam biogaz następnie jest tłoczony rurociągiem do stacji uzdatniania.

Surowy biogaz z procesu fermentacji zawiera głównie wysokoenergetyczny metan, dwutlenek węgla (CO₂), oraz dodatkowo siarkowodór i parę wodną. W celu umożliwienia użycia biogazu jako substytutu gazu ziemnego lub paliwa do pojazdów (CNG), konieczna jest najpierw poprawa jego jakości i parametrów spalania. Proces ten obejmuje nie tylko podniesienie wartości opałowej poprzez odseparowanie CO₂ (wzbogacenie biogazu), lecz również zanieczyszczeń takich jak woda czy siarkowodór. W nowopowstałej instalacji dzięki zastosowanej innowacyjnej technologii membranowej surowy biogaz jest uszlachetniony do wymaganych parametrów. Wybudowana obok przepompownia umożliwi sprzedaż biogazu klientom końcowym za pośrednictwem rurociągu wysokociśnieniowego Swedga do stacji benzynowych w południowej i zachodniej Szwecji. Na miejscu powstała również instalacja do tankowania samochodów gazem CNG oraz terminal do napełniania cystern.

Stowarzyszenie Vessige Biogas pozyskało środki w ramach działania Leader na przygotowanie dokumentacji projektowej. Zrealizowany projekt miał na celu stworzenie podstaw do ubiegania się o pozwolenie środowiskowe, stworzenie zasobów do koordynacji projektu i analizy rynku dla biogazowni. W wyniku realizacji projektu w 2019 r. powstały dokumenty, niezbędne do złożenia wniosku o wydanie pozwolenia środowiskowego. Ponadto w ramach projektu nawiązano kontakt z pięcioma potencjalnymi odbiorcami gazu.



„Europejski Fundusz Rolny na rzecz Rozwoju Obszarów Wiejskich: Europa inwestująca w obszary wiejskie”

Projekt współfinansowany ze środków Unii Europejskiej w ramach Pomocy technicznej Programu Rozwoju Obszarów Wiejskich na lata 2014-2020

Institucja Zarządzająca PROW 2014-2020 – Minister Rolnictwa i Rozwoju Wsi



Opracowanie: przedstawiciele lokalnych grup działania: Wojciech Basiak, Piotr Sadłocha, Przemysław Strójwąg, Agata Woryna, Urszula Żelazny.

Udział ww. przedstawicieli LGD w konferencji możliwy był dzięki współpracy z jednostką centralną Krajowej Sieci Obszarów Wiejskich