



EKSPERTYZA

pt. Wpływ Wspólnej Polityki Rolnej 2004-2006 i 2007-2013 oraz Polityki Spójności 2004-2006 w zakresie przedmiotowym (SPO ROL) na wzrost konkurencyjności sektora rolnego w województwie pomorskim

Prof. dr hab. Walenty Poczta



Europejski Fundusz Rolny na rzecz Rozwoju Obszarów Wiejskich: Europa inwestująca w obszary wiejskie

Streszczenie

Opracowanie składa się z dwóch zasadniczych części. W pierwszej z nich omówiono sytuację zasobową, strukturalną, produkcyjną i ekonomiczną rolnictwa województwa pomorskiego na tle rolnictwa w kraju i na tle rolnictwa w pozostałych województwach pod kątem jego konkurencyjności. W drugiej części opracowania przeanalizowano wsparcie rolnictwa w woj. pomorskim środkami WPR, ich poziom, strukturę oraz wpływ na zmiany potencjału konkurencyjnego w województwie.

Pierwszym krokiem analizy było określenie funkcji podstawowych wypełnianych przez obszary wiejskie oraz dokonano typologii funkcjonalnej obszarów wiejskich województwa pomorskiego w celu identyfikacji obszarów predestynowanych do produkcji rolniczej i wskazania obszarów wiejskich w których rolnictwo odgrywa istotną rolę.

W następnym etapie określono rolę rolnictwa w gospodarce województwa pomorskiego w ujęciu subregionalnym na tle województwa i kraju. Większą rolę rolnictwo odgrywa w subregionach gdańskim, starogardzkim i słupskim, natomiast w subregionie trójmiejskim rola rolnictwa jest znikoma.

Kolejnym krokiem w analizie było omówienie zasobów czynników produkcji i relacji między nimi jako przesłanki konkurencyjności rolnictwa województwa pomorskiego. W województwie pomorskim znajduje się 4,7% użytków rolnych w kraju, w rolnictwie województwa pracuje 57 tys. osób, a wartość środków trwałych brutto na 1 ha UR jest mniejsza od średniej krajowej o 7%, ale o około 10% w przeliczeniu na 1 ha UR jest wyższy poziom nakładów inwestycyjnych. Poziom zużycia pośredniego w rolnictwie województwa pomorskiego ustępuje o 10% krajowemu, a zatem rolnictwo województwa pomorskiego gospodaruje na poziomie intensywności nieco ustępującym średniej intensywności w rolnictwie kraju. Na podkreślenia zasługują korzystne relacje między czynnikami produkcji. Województwo pomorskie należy do nielicznej grupy województw w kraju w których jeden pracujący jest wyraźnie lepiej niż przeciętnie wyposażony w dwa pozostałe czynniki produkcji (ziemię i kapitał). Przeprowadzone badania i analizy pozwoliły na ustalenie, że województwo pomorskie posiada trzeci w skali kraju syntetyczny wskaźnik potencjału produkcyjnego rolnictwa.

Wyraźnie lepsza od występującej przeciętnie w kraju jest sytuacja strukturalna rolnictwa w województwie pomorskim. W gospodarstwach o obszarze powyżej 20 ha UR, których jest nieco ponad 7 tys., jest skupione 64,3% całości UR i jest to wielkość o 20 punktów procentowych większa niż przeciętnie w kraju. Analiza struktury rolnictwa według wielkości ekonomicznej gospodarstw rolnych wskazuje, że tylko grupa około 4,5 tys. gospodarstw rolnych (powyżej 16 ESU) w województwie pomorskim cechuje się pełnymi

możliwościami rozwojowymi i jednocześnie gwarantuje rodzinom związanym z tymi gospodarstwami uzyskiwanie co najmniej parytetowego dochodu.

Za satysfakcjonującą może zostać uznana w rolnictwie woj. pomorskiego tylko produktywność pracy (wyższa od średniej krajowej o 45%), pozostałe produktywności cząstkowe odnotowywane przez rolnictwo woj. pomorskiego ustępują przeciętnym w kraju i to nieraz znacznie. Można to interpretować jako relatywnie słabe wykorzystanie przez rolnictwo woj. pomorskiego posiadanych zasobów, ale jednocześnie jest to wskazanie, że w rolnictwie tym występują rezerwy, których uruchomienie powinno przynieść zdecydowaną poprawę produktywności pozostałych zasobów i nakładów produkcji.

Rolnictwo woj. pomorskiego było znaczącym beneficjentem środków z tytułu PROW 2004-2006. Dobra struktura obszarowa rolnictwa w woj. pomorskim powoduje, że rolnictwo woj. pomorskiego skorzystało z PROW 2004-2006 w sposób bardziej odczuwalny niż przeciętnie rolnictwo w kraju. W woj. pomorskim więcej środków było alokowane na działania bardziej prorozwojowe (dostosowanie do standardów, grupy producentów) i prośrodowiskowe (programy rolnośrodowiskowe, zalesianie).

Udział województwa pomorskiego w realizacji Sektorowego Programu Operacyjnego „Restrukturyzacja i modernizacja sektora żywnościowego oraz rozwój obszarów wiejskich” (SPO) był mniejszy od potencjału wyrażonego obszarem UR, ale ponad połowa środków z SPO została przeznaczona na działanie Inwestycje w gospodarstwach rolnych.

Ze względu na fakt, że wiele działań PROW 2007-2013 jest dopiero uruchamianych trudno ocenić stopień aktywności rolnictwa województwa pomorskiego w pozyskiwaniu środków z tego programu.

Korzystnie kształtuje się w woj. pomorskim kwota wsparcia przeciętnego gospodarstwa dopłatami bezpośrednimi.

Od początku do dnia 30.09.2010 roku rolnictwo województwa pomorskiego z tytułu WPR zostało wsparte kwotą prawie 4,2 mld zł. W całym okresie akcesji wsparcie rolnictwa woj. pomorskiego środkami WPR w przeliczeniu na 1 ha UR wyniosło prawie 5,5 tys. zł., w przeliczeniu na 1 pracującego w rolnictwie ponad 66 tys. zł i było wyższe o prawie 65% niż przeciętnie w kraju, natomiast przeciętne gospodarstwo rolne zostało wsparte środkami w wysokości ponad 90 tys. zł i była to suma wyższa o prawie 90% niż w kraju.

Wysokie wsparcie rolnictwa w woj. pomorskim w przeliczeniu na 1 pracującego i na 1 statystyczne gospodarstwo rolne stwarza przesłanki do koncentracji środków finansowych i podejmowania inwestycji służących modernizacji większych gospodarstw rolnych i poprawie ich konkurencyjności.

SPIS TREŚCI

	Str.
Streszczenie	2
1. Funkcje podstawowe wypełniane przez obszary wiejskie i typologia funkcjonalna obszarów wiejskich województwa pomorskiego jako przesłanka zróżnicowanej roli rolnictwa w regionie	5
1.1 Funkcje podstawowe	5
1.2 Typologia funkcjonalna obszarów wiejskich województwa pomorskiego jako przesłanka zróżnicowanej roli rolnictwa w regionie	8
2. Rola rolnictwa w gospodarce województwa pomorskiego – ujęcie według subregionów na tle województwa i kraju	11
3. Zasoby czynników produkcji i relacje między nimi jako przesłanka konkurencyjności rolnictwa województwa pomorskiego	14
3.1 Zasoby użytków rolnych	14
3.2 Zasoby pracy	17
3.3 Zasoby środków trwałych i nakłady inwestycyjne	18
3.4 Zużycie pośrednie	21
3.5 Relacje między czynnikami produkcji	23
4. Potencjał produkcyjny rolnictwa województwa pomorskiego na tle rolnictwa w innych regionach kraju	25
5. Sytuacja strukturalna rolnictwa w województwie pomorskim	29
5.1 Struktura obszarowa gospodarstw	29
5.2 Struktura gospodarstw rolnych według wielkości ekonomicznej	35
5.3 Skala chowu zwierząt	39
6. Rolnictwo województwa pomorskiego w procesie przemian na tle kraju po akcesji Polski do UE	43
6.1 Zmiana pozycji konkurencyjnej rolnictwa województwa pomorskiego na tle pozostałych województw	43
6.2 Produktywność rolnictwa w województwie pomorskim	46
7. Realizacja PROW 2004-2006 w woj. pomorskim na tle kraju	49
8. Realizacja SPO „Restrukturyzacja i modernizacja sektora żywnościowego oraz rozwój obszarów wiejskich” w województwie pomorskim na tle kraju	58
9. Realizacja PROW 2007-2013 w woj. pomorskim na tle kraju	61
10. Realizacja płatności bezpośrednich w województwie pomorskim na tle kraju	63
11. Podsumowanie wsparcia sektora rolnego w woj. pomorskim środkami WPR UE w okresie akcesji	66
Wnioski i rekomendacje	68
Literatura i źródła	73
Aneks	75

1. Funkcje podstawowe wypełniane przez obszary wiejskie i typologia funkcjonalna obszarów wiejskich województwa pomorskiego jako przesłanka zróżnicowanej roli rolnictwa w regionie

1.1. Funkcje podstawowe

Funkcja podstawowa to forma działalności gospodarczej wynikająca ze specyfiki regionalnej wpływająca na rozwój społeczno – gospodarczy regionu (Jaworski 2010 za Suszyński 1991). Jaworski uwzględniając uwarunkowania i możliwości rozwoju obszarów wiejskich województwa pomorskiego wyróżnił następujące funkcje podstawowe realizowane przez obszary wiejskie w województwie pomorskim:

- rolnictwo,
- leśnictwo,
- turystykę i agroturystykę.

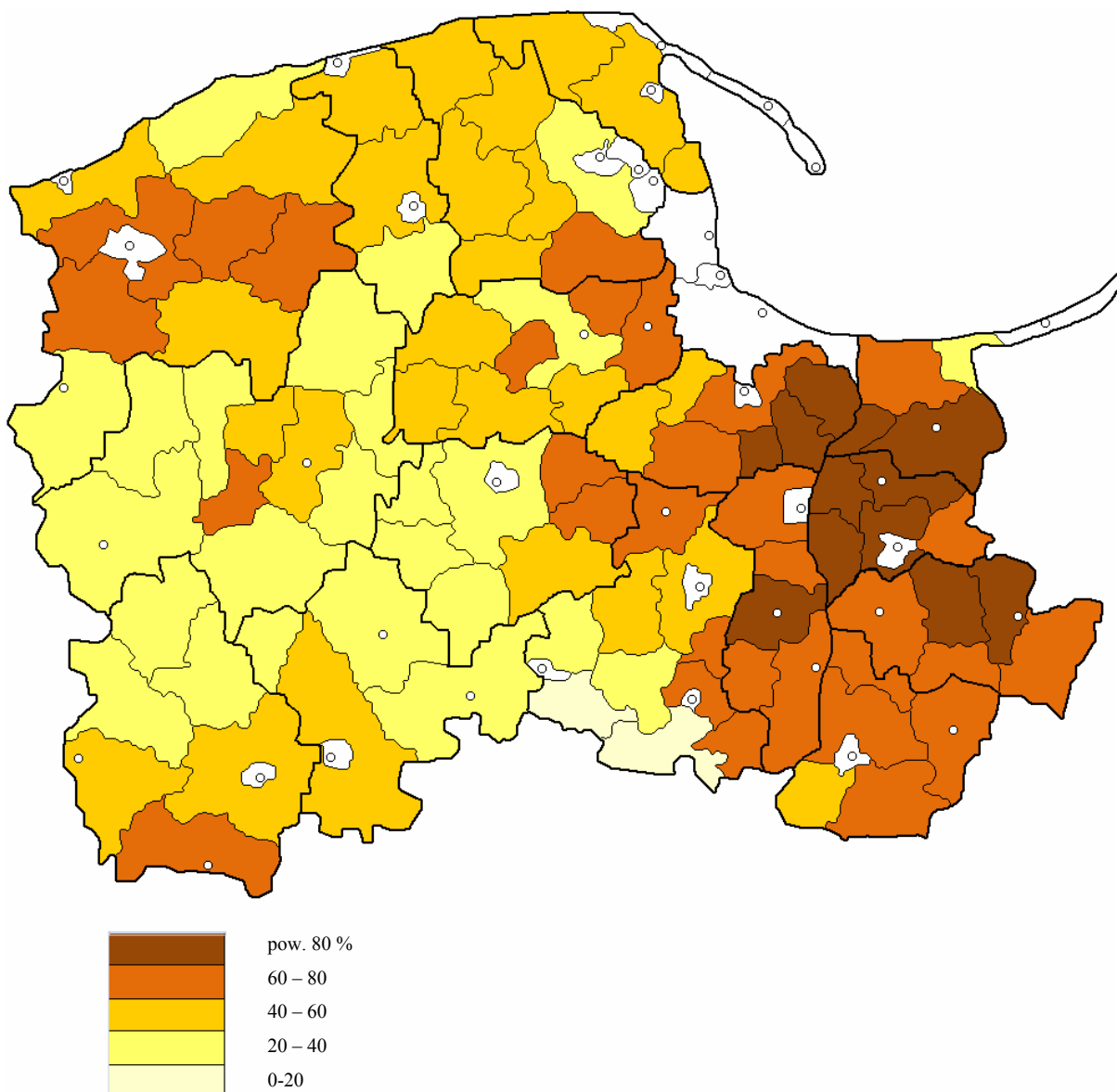
Kierując się udziałem użytków rolnych w ogólnej powierzchni analizowanych jednostek (gminy wiejskie i miejsko-wiejskie) wyróżnił obszary gdzie czynnik ten jest przesadzający o rolniczym charakterze tych obszarów (rys. 1)¹.

Do obszarów typowo rolniczych o największym odsetku użytków rolnych zaliczyć należy wschodnią i południowo-wschodnią część województwa (rys.1). Na szczególną uwagę zasługuje powiat malborski gdzie aż 4 spośród 5 gmin znalazły się w klasie o najwyższej wartości wskaźnika. Gminą o największym odsetku użytków rolnych są Lichnowy (92%), natomiast najmniejszy odsetek występuje w gminie Osiek (15%) (Jaworski 2010) (tab. 1A). Duży udział użytków rolnych w ogólnej powierzchni jest w znacznej części przesadzający o rolniczym charakterze tych obszarów i narzuca kierunek aktywności ekonomicznej ludności wiejskiej z tych terenów.

W województwie pomorskim istotne znaczenie odgrywają lasy, które są jednym z ważniejszych zasobów województwa. W roku 2008 powierzchnia lasów ogółem wynosiła 659,9 tys. ha. Lesistość województwa wynosi 36% i lokuje województwo na 3 miejscu w kraju. Duży udział lasów w powierzchni zmniejsza rolę rolnictwa, ale gospodarka leśna może i powinna być komplementarna względem rolnictwa, powinna być jego istotnym uzupełnieniem w aktywizacji ekonomicznej obszarów wiejskich. Z rysunku 2 wynika, że do

¹ Szczegółowe informacje nt. powierzchni użytków rolnych i lasów w poszczególnych gminach zamieszczono w tabeli 1A w aneksie. Litera A przy numerze tabeli oznacza, że tabela została umieszczona w aneksie.

najbardziej zalesionych części województwa należą centralna i zachodnia część regionu, gdzie występują duże kompleksy leśne.

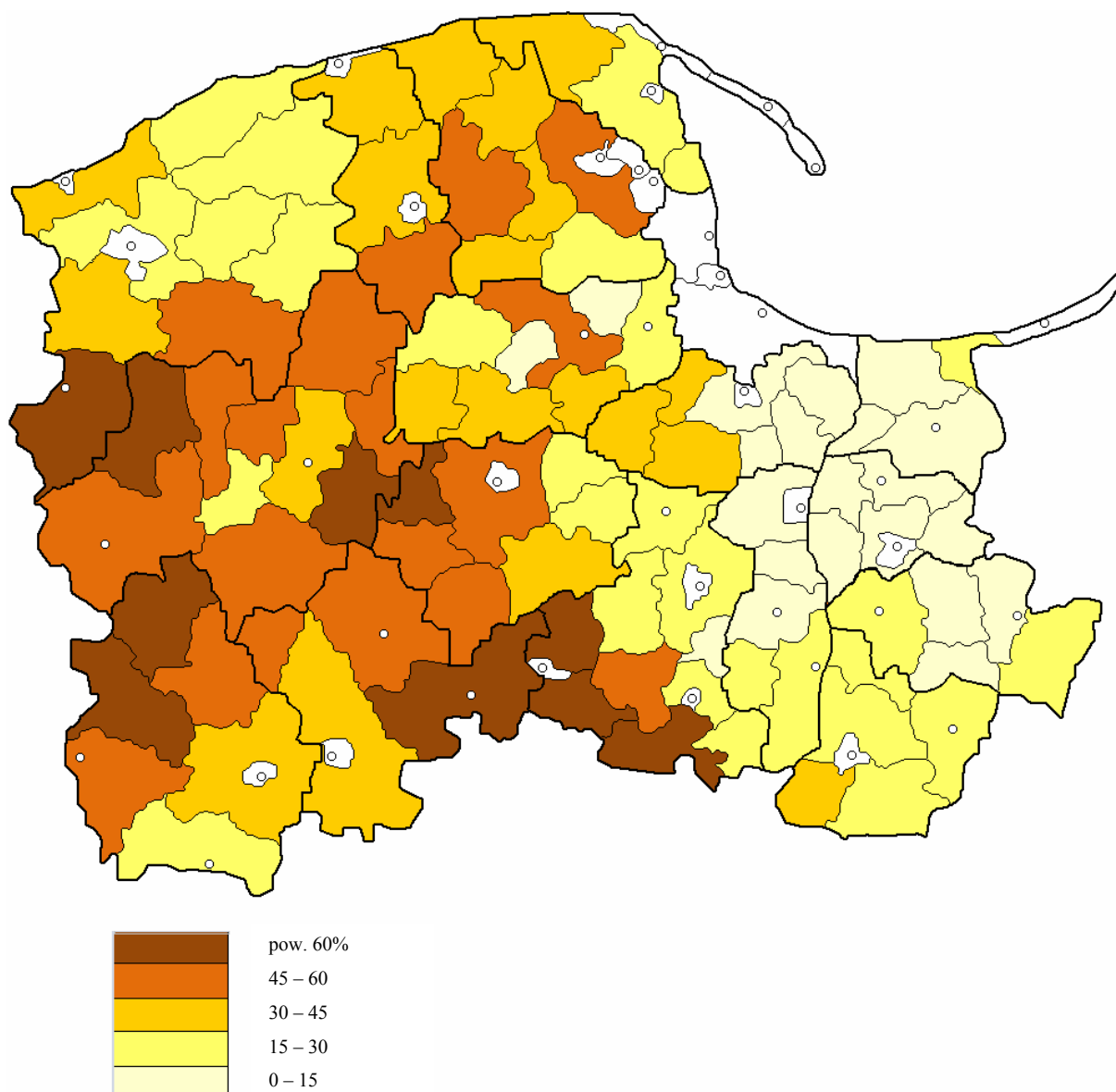


Rysunek 1. Odsetek użytków rolnych na obszarach wiejskich województwa pomorskiego w 2008 roku

Źródło: Obliczenia Ossowska L. (2010a) na podstawie danych GUS (Bank Danych Regionalnych)

Znaczna część obszarów wiejskich województwa pomorskiego cechuje się dużym potencjałem do rozwoju turystyki, w tym agroturystyki. Do rozwoju turystyki wiejskiej niezbędne są zasoby przyrodniczo-krajobrazowe i w związku z tym nie wszystkie obszary województwa są predysponowane do rozwoju turystyki. Główny potencjał turystyczny regionu pomorskiego wiąże się z bliskością morza oraz bogactwem przyrodniczym Kaszub,

licznych lasów, jezior, Parku Narodowego Bory Tucholskie. Szczególne walory turystyczne usytuowane są w rozległym systemie jezior ciągnących się od Kartuz i Chmielna przez Stężycę, Kościerzynę, Karsin do Brus i Chojnic. Ten historyczny obszar Kaszub cechuje się wysokim potencjałem dla rozwoju turystyki wiejskiej i agroturystyki. Jednocześnie jednak tereny te charakteryzują się mniejszym potencjałem dla produkcji rolniczej (Jaworski 2010 za Uwarunkowania i kierunki rozwoju turystyki w województwie pomorskim, ekspertyza, Polska Agencja Rozwoju Turystyki S.A



Rysunek 2. Odsetek lasów na obszarach wiejskich województwa pomorskiego w 2008 roku
Źródło: Źródło: Obliczenia Ossowska L. (2010b) na podstawie danych GUS (Bank Danych Regionalnych)

1.2. Typologia funkcjonalna obszarów wiejskich województwa pomorskiego jako przesłanka zróżnicowanej roli rolnictwa w regionie

Obecnie obszary wiejskie wypełniają zróżnicowane funkcje w rozwoju społeczno-ekonomicznym. Dla określenia roli jaką pełnią obszary wiejskie sporządza się zwykle rozmaite klasyfikacje. Jedną z metod pozwalających na klasyfikowanie jednorodnych zbiorowości po względem wypełnianych ról w gospodarce jest typologia funkcjonalna. W ekspertyzie wykorzystano wyniki uzyskane przez Jaworskiego (2010). Autor ten zróżnicowanie funkcjonalne obszarów wiejskich województwa pomorskiego ocenił na podstawie wyników analizy skupień i posłużył się w tym celu następującymi wskaźnikami:

- wskaźnik poziomu rozwoju demograficznego,
- wskaźnik poziomu infrastruktury społecznej,
- wskaźnik rozwoju infrastruktury technicznej,
- wskaźnik samodzielności finansowej gmin (% udziału dochodów własnych w dochodach ogółem budżetów gmin),
- odsetek użytków rolnych w powierzchni,
- odsetek lasów w powierzchni,
- sezonowe miejsca noclegowe na 100 km² powierzchni.

Wykorzystując ustalone przez siebie obliczone wcześniej mierniki syntetyczne oraz podstawowe funkcje na podstawie przeprowadzonej analizy skupień wyszczególnił pięć zasadniczych typów funkcjonalnych obszarów wiejskich (Jaworski 2010): (tab. 1, rys. 3):

Typ I – obszary zintegrowane z aglomeracją trójmiejską;

Typ II – obszary typowo rolnicze;

Typ III – obszary o zróżnicowanej strukturze – powiązane z ośrodkami miejskimi (poza Trójmiastem);

Typ IV – obszary z przewagą funkcji turystycznej;

Typ V – obszary peryferyjne – z przewagą lasów i obszarów prawnie chronionych.

Przeprowadzona analiza pozwoliła wyszczególnić 31 gmin typowo rolniczych (typ II). Jest to grupa najliczniejsza i jednostki do niej należące stanowią 32% wszystkich gmin wiejskich i miejsko-wiejskich (z wyłączeniem miast) województwa pomorskiego. O rolniczym charakterze tych obszarów przesądził fakt, że ponad 75% powierzchni zajmują użytki rolne, a poziom zalesienia wynosi zaledwie 14%. Zlokalizowane są one przede wszystkim we wschodniej części województwa (rys. 3) (Jaworski 2010). Znaczący udział użytki rolne posiadają także w typie III (52% UR w powierzchni), którym są obszary o

zróznicowanej strukturze – powiązane z miastami (poza aglomeracją trójmiejską) oraz w typie IV z przewagą funkcji turystycznej (55% UR w powierzchni). Do pierwszej grupy należy 13 gmin, a do drugiej 20. W obu tych typach lasy zajmują odpowiednio prawie 36% i 30% powierzchni.

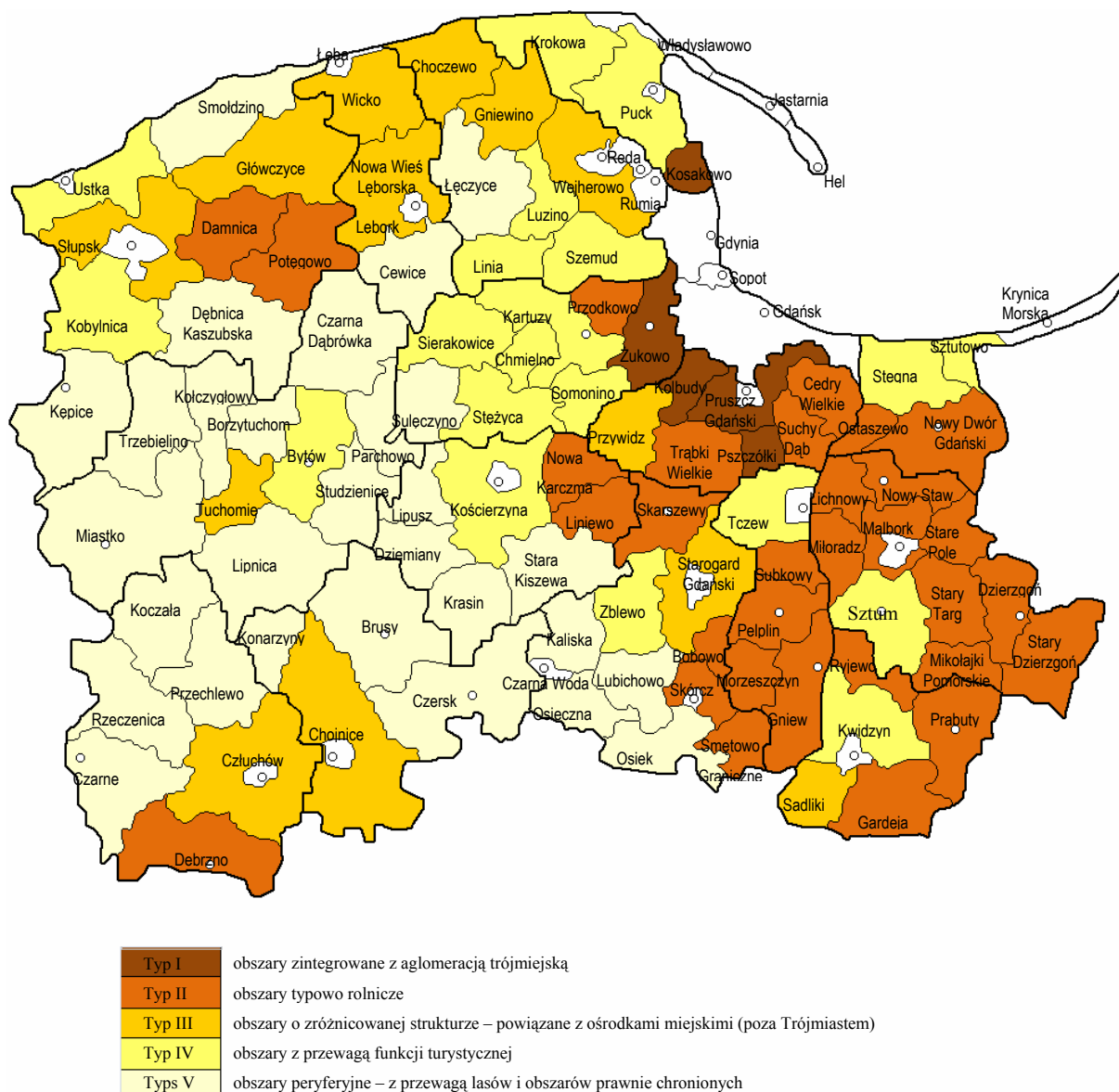
Dużą część województwa zajmują obszary peryferyjne z przewagą lasów i obszarów prawnie chronionych. Do tej grupy należy 29 gmin. Jest to drugi co do liczebności, po obszarach typowo rolniczych, typ funkcjonalny. Uwagę zwraca bardzo duży udział lasów (57% powierzchni), a użytki rolne stanowią mniej niż 1/3 powierzchni.

Tabela 1. Wskaźniki charakteryzujące typy funkcjonalne obszarów wiejskich województwa pomorskiego

Wyszczególnienie	Typ I	Typ II	Typ III	Typ IV	Typ V
Liczba gmin	5	31	13	20	29
Wskaźnik poziomu rozwoju demograficznego	0,71	0,36	0,46	0,49	0,33
Wskaźnik poziomu infrastruktury społecznej	0,51	0,32	0,19	0,38	0,31
Wskaźnik poziomu infrastruktury technicznej	0,57	0,16	0,13	0,27	0,08
Wskaźnik samodzielności finansowej gmin (% udział dochodów własnych w dochodach budżetów gmin)	64	35	45	45	33
Sezonowe miejsca noclegowe na 100 km ²	167	5,16	33,69	125,32	11,35
Odsetek użytków rolnych w powierzchni (%)	64,34	75,40	51,81	55,45	32,31
Odsetek lasów w powierzchni (%)	16,02	13,88	35,82	29,19	56,89

Źródło: Jaworski (2010) na podstawie danych GUS (Bank Danych Regionalnych)

Stosunkowo duży udział w powierzchni ogólnej użytki rolne stanowią na obszarach zintegrowanych z aglomeracją trójmiejską, do której zaliczono 5 gmin (Kosakowo, Żukowo, Kolbudy, Pruszcz Gdański, Pszczółki). W tej grupie gmin użytki rolne zajmują 64% powierzchni (Jaworski 2010). W tych gminach, które posiadają najwyżej rozwiniętą infrastrukturę społeczną i techniczną oraz najlepszą sytuację ekonomiczną i demograficzną pojawiają się także warunki do wyspecjalizowanej produkcji rolniczej nakierowanej na rynek trójmiejski.



Rysunek 3. Typy funkcjonalne obszarów wiejskich województwa pomorskiego
 Źródło: Jaworski (2010) na podstawie danych GUS (Bank Danych Regionalnych)

2. Rola rolnictwa^a w gospodarce województwa pomorskiego – ujęcie według subregionów na tle województwa i kraju

W województwie pomorskim w roku 2008 zostało wytworzone ponad 70 mld zł Produktu Krajowego brutto (PKB). W wielkościach bezwzględnych sytuuje to województwo pomorskie na 7 miejscu w kraju (tab. 2). Przy czym prawie połowa PKB w województwie została wytworzona w subregionie trójmiejskim, co sytuuje ten subregion na 5 miejscu w kraju wśród wszystkich 66 subregionów. Dowodzi to, że w znaczeniu bezwzględnym subregion trójmiejski odgrywa znaczącą rolę w gospodarce kraju. Pozostałe trzy subregiony plasują się odpowiednio na następujących pozycjach – subregion gdański (50), subregion słupski (45) i subregion starogardzki (44). Wskazuje to na relatywnie niski potencjał ekonomiczny tych trzech subregionów województwa (każdy z nich tworzy tylko około 1% bogactwa narodowego). Potwierdzeniem dużego zróżnicowania ekonomicznego województwa pomorskiego są różnice PKB w przeliczeniu na 1 mieszkańca. Subregion trójmiejski należy do zamożniejszych w kraju i z kwotą 45,2 tys. zł *per capita* zajmuje 8 miejsce w kraju, zaś pozostałe subregiony zajmują następujące lokaty: gdański (52), słupski (38) i starogardzki (41). Są to więc subregiony należące do mniej zamożnych w skali kraju.

W województwie pomorskim rolnictwo tworzy 2,2% PKB. W subregionie trójmiejskim rolnictwo tworzy tylko 0,1% PKB subregionu. W pozostałych subregionach województwa rola rolnictwa w tworzeniu PKB subregionu jest znacznie większa i kształtuje się w granicach od 4,1% w subregionie gdańskim, poprzez 4,6% w subregionie starogardzkim do 5,4% w subregionie słupskim.

W skali województwa największy udział w tworzeniu wartości dodanej brutto rolnictwa posiada subregion słupski (38,4%), następnie starogardzki (33%), gdański (26,8%). W subregionie trójmiejskim rola rolnictwa w tworzeniu PKB jest znikoma – udział subregionu w wytwarzaniu wartości dodanej brutto rolnictwa w całym województwie wynosi tylko 1,8%.

W województwie pomorskim rolnictwo razem z leśnictwem, rybactwem i łowiectwem² jest miejscem pracy dla 10,8% osób, przy czym województwo charakteryzuje istotnym zróżnicowaniem subregionalnym. W subregionie trójmiejskim wielkość ta wynosi

² W rachunkach narodowych GUS ujmuje rolnictwo łącznie z leśnictwem, rybactwem i łowiectwem, stąd wielkości dotyczące zatrudnienia różnią się od wykazywanych w rachunkach sektorowych w dalszej części eksertyzy.

tylko 0,9%, zaś w pozostałych subregionach kształtuje się w granicach 15-20% ogółu pracujących.

Tabela 2. Rola rolnictwa województwa pomorskiego w tworzeniu PKB – ujęcie subregionalne

Wyszczególnienie	Województwo pomorskie	Podregiony			
		gdański	słupski	starogardzki	trójmiejski
PKB ogółem					
▪ (mln zł)	70337	11557	12471	12655	33655
▪ lokata w kraju	7	50	45	44	5
▪ (kraj=100) (%)	5,5	0,9	1,0	1,0	2,6
▪ (województwo=100)	x	16,4	17,7	18,0	47,8
PKB na 1 mieszkańca					
▪ zł	31754	23019	26042	25841	45208
▪ lokata w kraju	5	52	38	41	8
▪ Polska=100	94,9	68,8	77,8	77,2	135,1
▪ Województwo=100	100,0	72,5	82,0	81,4	142,4
Wartość dodana w rolnictwie					
▪ mln zł	1540	413	591	508	27
▪ Polska=100	3,7	1,0	1,4	1,2	0,1
▪ Województwo=100	100,0	26,8	38,4	33,0	1,8
Udział w PKB ogółem (%)	2,2	4,1	5,4	4,6	0,1
Pracujący w rolnictwie	59786	20111	16789	20951	1935
▪ udział wśród pracujących ogółem (%)	10,8	20,7	14,9	18,1	0,9
Wartość dodana brutto w rolnictwie na 1 pracującego	25759	20536	35202	24247	13953
Produktywność pracy w województwie ogółem=100	20,4	19,8	36,2	25,4	11,1

a – łącznie z leśnictwem, rybactwem i łowiectwem

Źródło: Produkt krajowy brutto-rachunki regionalne w 2008 roku. GUS, US w Katowicach 2010. Obliczenia własne.

Relatywnie wysoki odsetek pracujących w sektorze rolnym, przy niskim ich udziale w tworzeniu PKB powoduje, że niska jest ich produktywność pracy. Średnio w województwie jest ona 5-krotnie niższa od występującej w całej gospodarce. Najwyższą wydajnością pracy cechują się zatrudnieni w subregionie słupskim (36,2% wydajności pracy w całej gospodarce województwa). Przy czym jest istotne, że wydajność pracy w rolnictwie województwa pomorskiego i tak jest istotnie wyższa niż przeciętnie w rolnictwie polskim.³

³ Zob. rozdz. 6.2

3. Zasoby czynników produkcji i relacje między nimi jako przesłanka konkurencyjności rolnictwa województwa pomorskiego

3.1 Zasoby użytków rolnych

W województwie pomorskim znajduje się 4,7% użytków rolnych (UR) w kraju, a UR w stanowią 41,6% powierzchni województwa (tab. 3). Jest to wskaźnik mniejszy od średniego występującego w kraju, który kształtuje się na poziomie 51,7%. Województwo pomorskie należy do grupy regionów, którą stanowią województwa położone w północno-zachodniej, zachodniej i południowej części kraju, gdzie na cele rolnicze wykorzystuje się mniejszą niż przeciętnie część powierzchni (35-45%). Regiony te charakteryzuje wysoki wskaźnik lesistości (w woj. pomorskim lesistość wynosi 36% i lokuje województwo na 3 miejscu w kraju) lub położenie na terenach podgórskich i górskich.

Powierzchnia użytków rolnych w Polsce przypadająca na 1 mieszkańca (tzw. powierzchni wyżywieniowa) wynosi 4236 m². Najniższe wartości powierzchni UR na 1 mieszkańca występują w regionach silnie zurbanizowanych. Do tych regionów można zaliczyć woj. pomorskie, w którym na jednego mieszkańca przypada 3435 m², czyli jest to mniej od przeciętnej krajowej o 19%. Mniejsza powierzchnia wyżywieniowa niż w województwie pomorskim występuje tylko w województwach południowej Polski (śląskie, małopolskie, dolnośląskie i podkarpackie). Niska powierzchnia wyżywieniowa z jednej strony ogranicza możliwości wywarzania nadwyżek produkcyjnych, ale z drugiej powoduje występowanie korzystnej sytuacji popytowej dla rolnictwa.

Grunty orne i plantacje trwałe w Polsce stanowią 76,9% użytków rolnych, a trwałe użytki zielone (TUZ) zajmują 19,7% użytków rolnych. W woj. pomorskim grunty orne (GO) zajmują 79,5% UR, a udział trwałych użytków zielonych wynosi tylko 16,7%. Relatywnie duży udział gruntów ornyczych, a mniejszy TUZ sprawia, że sprzyja to bardziej rozwojowi hodowli zwierząt ziarnożernych (trzoda chlewna i drób), a w mniejszym stopniu produkcji mleka i bydła mięsnego.

Udział odłogów i ugorów nie będących w dobrej kulturze rolnej w woj. pomorskim wynoszący 3,8% ogólnej powierzchni użytków rolnych nieco przekracza przeciętny poziom w kraju (3,4%). Podobnie sytuacja przedstawia się w przypadku odłogów i ugorów, które co prawda nie są wykorzystywane na cele produkcyjne, ale są utrzymywane w dobrej kulturze rolnej - w województwie pomorskim takie grunty stanowią 2,9% UR a w kraju 2,7%. Zatem łącznie 6,7% (co 15 hektar) ogółu UR w woj. pomorskim nie jest przeznaczane na cele produkcji rolnej i jest to tylko o 0,6 punktu procentowego (p.p.) więcej niż w skali kraju.

Tabela 3. Zasoby użytków rolnych i ich wykorzystanie według województw (2008)

Województwa	Udział UR w ogólnej powierzchni (%)	Powierzchnia UR (tys. ha)	Powierzchnia UR na 1 mieszkańca (m ²)	Struktura użytków rolnych			Użytki rolne gospodarstw indywidualnych (%)	Udział odlogów i ugorów ^b w powierzchni UR(%)
				Grunty orne i plantacje trwałe(%)	Trwałe użytki zielone(%)	Inne ^a (%)		
Dolnośląskie	49,4	986,0	3430	80,6	14,0	5,4	78,2	2,8
Kujawsko-pomorskie	60,5	1087,5	5259	89,6	9,7	0,7	90,9	0,8
Lubelskie	63,3	1590,6	7340	81,9	15,8	2,3	96,4	1,8
Lubuskie	36,3	508,1	5027	72,1	21,0	6,9	79,1	4,3
Łódzkie	62,1	1131,5	4433	82,2	15,5	2,3	97,7	3,0
Małopolskie	47,6	722,2	2206	64,7	31,3	4,0	97,0	4,1
Mazowieckiej	57,4	2040,3	3925	72,4	24,9	2,7	98,0	3,1
Opolskie	59,4	559,2	5421	89,7	9,5	0,8	73,7	1,3
Podkarpackie	43,6	777,3	3687	62,9	30,4	6,7	95,0	6,7
Podlaskie	55,8	1126,2	9428	63,9	34,4	1,7	97,9	1,3
Pomorskie	41,6	761,2	3435	79,5	16,7	3,8	81,2	2,9
Śląskie	35,6	438,8	944	73,9	21,8	4,3	90,8	8,5
Świętokrzyskie	50,9	596,0	4659	75,4	19,6	5,0	97,2	3,0
Warmińsko-mazurskie	43,8	1059,4	7412	67,2	27,6	5,2	85,0	2,2
Wielkopolskie	59,0	1759,3	5184	86,4	12,5	1,1	85,4	0,9
Zachodniopomorskie	44,1	1010,7	5977	78,0	14,4	7,6	68,1	2,8
POLSKA	51,7	16154,3	4236	76,9	19,7	3,4	89,4	2,7

^aGrunty orne, sady, łąki i pastwiska trwałe nie będące w dobrej kulturze rolnej; ^b Od 2007 roku grunty orne nie wykorzystywane na cele produkcyjne, ale pozostające w dobrej kulturze rolnej.

Źródło: Opracowanie własne na podstawie danych z Rocznika statystycznego...2009;Produktu Krajowego...2009;Rocznika statystycznego rolnictwa...2009, GUS Warszawa.

Tabela 4. Struktura użytków rolnych według klas bonitacyjnych (%)

Województwa	Klasy bonitacyjne							Grunty nie objęte klasyfikacją gleboznawczą
	I	II	III	IV	V	VI		
						w tym VIz		
Polska	0,4	2,9	22,7	39,9	22,6	11,4	0,8	0,1
Dolnośląskie	0,5	6,6	33,6	37,5	16,5	5,2	0,2	0,1
Kujawsko-pomorskie	0,2	2,5	31,8	40,6	15,7	8,9	1,0	0,3
Lubelskie	0,9	7,1	31,8	37,2	16,6	6,4	0,4	0,0
Lubuskie	0,0	0,4	16,2	40,7	27,7	15,0	0,4	0,1
Łódzkie	0,0	0,9	18,0	35,0	30,1	16,1	1,2	0,0
Małopolskie	1,4	5,2	26,5	36,4	21,8	8,6	0,7	0,0
Mazowieckie	0,1	0,7	17,0	37,1	28,4	16,6	1,3	0,1
Opolskie	0,5	7,4	34,0	36,3	15,6	6,1	0,0	0,0
Podkarpackie	0,5	4,9	24,3	42,8	20,1	7,4	0,6	0,0
Podlaskie	0,0	0,0	6,9	46,0	29,5	17,6	1,4	0,0
Pomorskie	0,2	4,7	22,0	37,4	21,3	13,3	1,2	0,0
Śląskie	0,2	1,4	18,6	43,7	25,9	10,0	1,1	0,2
Świętokrzyskie	2,5	8,1	20,9	32,5	22,0	13,6	1,4	0,3
Warmińsko-mazurskie	0,0	0,4	22,3	51,5	18,8	6,7	0,2	0,2
Wielkopolskie	0,0	0,8	21,5	35,9	25,6	16,3	1,0	0,0
Zachodniopomorskie	0,0	0,9	20,8	51,2	20,5	6,7	0,5	0,1

Źródło: Rocznik statystyczny rolnictwa 2009. GUS Warszawa 2010 r..

W województwie pomorskim użytki rolne gospodarstw indywidualnych stanowią 81,2% i jest to wyraźnie mniej niż przeciętnie w kraju (89,4%). Wynika to z faktu, że na znacznych obszarach województwa (głównie subregion słupski) istotną rolę odgrywa rolnictwo na gruntach po byłych PGR.⁴

W województwie pomorskim występuje duże zróżnicowanie jakości gleb (jedne z najlepszych w Dolinie Wisły i bardzo słabe na pojezierzach) (*Regionalny Program Operacyjny dla województwa pomorskiego na lata 2007-2013*). Średnia jakość gleb w województwie pomorskim jest bardzo zbliżona do przeciętnych w kraju (tab. 4). Gleby klas V

⁴ Obecnie podział rolnictwa na indywidualne i inne formy prawne z punktu widzenia konkurencyjności sektora coraz bardziej traci na znaczeniu. Istotną rolę odgrywa natomiast struktura obszarowa gospodarstw rolnych, co jest przedmiotem analizy w rozdziale 5 opracowania.

i VI stanowią ponad 1/3 całości UR, natomiast gleby najlepsze (klasy I i II) tylko niecałe 5%. Oznacza to, że warunki glebowe nie wyróżniają województwa pomorskiego względem innych regionów kraju.

3.2. Zasoby pracy

W województwie pomorskim w sektorze rolnym pracuje 57 tys. osób, co stanowi 8,4% pracujących w województwie (tab. 5). Inaczej można powiedzieć, że w rolnictwie pracuje co 12 osoba. Wskaźnik ten jest znacząco niższy od przeciętnego w kraju, który wynosi 15,6% pracujących. Jest to jeden z istotnych czynników wskazujących na wyraźnie niższe znaczenie ekonomiczne i społeczne sektora rolnego w województwie pomorskim niż przeciętnie w kraju.

W województwie pomorskim znacząco jest też niższe zatrudnienie w przeliczeniu na 100 ha UR, które wynosi 7,5 osoby, wobec 13 osób przeciętnie w kraju. Innym słowy można powiedzieć, że na 1 pracującego w rolnictwie województwa pomorskiego przypada ponad 13 ha UR, a przeciętnie w kraju około 7,5 ha. Jest to bez wątpienia czynnik sprzyjający konkurencyjności rolnictwa województwa pomorskiego na tle rolnictwa w kraju.

Stosunkowo niski poziom zatrudnienia w rolnictwie województwa pomorskiego jest dużą zaletą, bowiem nie występują z dużym nasieniem wszystkie negatywne skutki przeludnienia agrarnego (wadliwa struktura agrarna, słabe wykorzystanie zasobów pracy, niska wydajność pracy w rolnictwie, niski poziom dochodów rolniczych). Jednocześnie wskaźnik ten wskazuje na mniejszą niż przeciętnie w kraju rolę społeczno-ekonomiczną rolnictwa w województwie pomorskim.

Tabela 5. Zatrudnienie w rolnictwie wg województw (2008 r.)

Województwa	Pracujący w rolnictwie (tys.)	Pracujący w rolnictwie na 100 ha UR	Udział pracujących w rolnictwie w pracujących ogółem (%)
Dolnośląskie	70	7,3	7,4
Kujawsko-pomorskie	116	10,5	16,6
Lubelskie	276	17,4	36,2
Lubuskie	24	4,8	8,7
Łódzkie	191	17,0	19,9
Małopolskie	182	25,2	16,4
Mazowieckie	318	14,9	14,3
Opolskie	48	8,4	15,5
Podkarpackie	155	20,1	23,0
Podlaskie	136	12,1	33,2
Pomorskie	57	7,5	8,4
Śląskie	68	15,2	4,3
Świętokrzyskie	142	24,6	30,6
Warmińsko-mazurskie	62	6,4	15,9
Wielkopolskie	205	11,3	15,8
Zachodniopomorskie	40	4,2	8,7
POLSKA	2092	13,0	15,6

Źródło: Opracowanie własne na podstawie danych z Rocznika statystycznego...2009; Rocznika statystycznego rolnictwa...2009. GUS Warszawa 2010

3.3. Zasoby środków trwałych i nakłady inwestycyjne

W tabeli 6 przedstawiono informacje dotyczące wartości brutto środków trwałych w rolnictwie. W rolnictwie w Polsce jest zgromadzone 5,7% całości środków trwałych w polskiej gospodarce. W województwie pomorskim udział rolnictwa w majątku trwałym wynosi 4,7%, czyli jest mniejszy o prawie 20%. Najwyższy udział rolnictwa w majątku trwałym jest odnotowywany w województwach rolniczych, gdzie wynosi on ponad 10%, a województwo pomorskie do nich nie należy. Relatywnie mały udział rolnictwa w majątku

trwałym w województwie pomorskim po raz kolejny dowodzi mniejszego znaczenia rolnictwa w tym województwie niż średnio w kraju.

Rolnictwo polskie dysponuje majątkiem trwałym o wartości 120 mld zł, w województwie pomorskim wartość tego majątku wynosi 5,2 mld zł, co oznacza że 4,4% majątku trwałego polskiego rolnictwa pozostaje na wyposażeniu rolników w tym województwie.

Tabela.6. Wartość brutto środków trwałych w rolnictwie

Województwa	Wartość brutto środków trwałych (mln zł)	Udział województw w wartości brutto środków trwałych (%)	Udział rolnictwa w wartości brutto środków trwałych (%)	Wartość brutto środków trwałych na 1ha UR (zł)
Dolnośląskie	6829,7	5,7	4,2	6927
Kujawsko-pomorskie	7745,8	6,5	8,7	7123
Lubelskie	10716,7	8,9	11,1	6738
Lubuskie	2637,8	2,2	5,6	5191
Łódzkie	9089,0	7,6	7,0	8033
Małopolskie	5996,4	5,0	3,9	8303
Mazowieckiej	16348,8	13,6	3,5	8013
Opolskie	4184,4	3,5	7,4	7483
Podkarpackie	5597,1	4,7	6,4	7201
Podlaskie	7586,6	6,3	13,1	6736
Pomorskie	5245,3	4,4	4,7	6891
Śląskie	4865,3	4,1	2,0	11088
Świętokrzyskie	4720,2	3,9	8,3	7920
Warmińsko-mazurskie	6762,4	5,6	10,9	6383
Wielkopolskie	15997,8	13,3	8,3	9093
Zachodniopomorskie	5719,3	4,8	6,8	5659
POLSKA	120042,6	100,0	5,7	7431

Źródło: Opracowanie własne na podstawie danych z Rocznika statystycznego...2009;;Rocznika statystycznego rolnictwa...2009. GUS Warszawa 2010

Wartość brutto środków trwałych na 1 ha UR jest wskaźnikiem obrazującym stan wyposażenia rolnictwa. Średnia wartość środków trwałych w rolnictwie polskim wynosi 7431 zł na 1 ha UR. W województwie pomorskim wartość środków trwałych brutto na 1 ha UR wynosi 6891 zł i jest mniejsza od średniej krajowej o 7%. Biorąc pod uwagę lepszą strukturę agrarną rolnictwa w województwie pomorskim wielkość ta nie musi być oceniana negatywnie.

W roku 2008 w rolnictwie polskim zostały poniesione nakłady inwestycyjne przekraczające 4 mld zł, udział rolnictwa województwa pomorskiego wyniósł 5,2% tych nakładów, a wartościach bezwzględnych przekroczył 200 mln zł. (tab. 7).

W przeliczeniu na 1 ha UR poziom nakładów inwestycyjnych w województwie pomorskim wyniósł 274,2 zł i o około 10% przekraczał średni poziom krajowy. Dowodzi to, że procesy inwestycyjne w rolnictwie województwa pomorskiego wyprzedzają zachodzące średnio w rolnictwie polskim i wyposażenie na 1 ha UR będzie w tym województwie rosło szybciej niż w kraju.

Bardzo ważnym przekrojem analitycznym jest skonfrontowanie ponoszonych nakładów inwestycyjnych z zasobami środków trwałych. Uzyskuje się wówczas informację mówiącą jaka jest stopa odnowienia majątku trwałego (lub licząc wskaźnik jako odwrotność ilu lat potrzeba na odnowienie całego majątku trwałego przy realizowanym poziomie nakładów inwestycyjnych). W roku 2008 w rolnictwie polskim stopa odnowienia majątku wyniosła 3,3%, czyli inaczej zgromadzony majątek trwały przy realizowanym poziomie inwestycji podlegałby całkowitej restytucji po 30 latach. W województwie pomorskim realizowana stopa odnowienia majątku była jedną z najwyższych w przekroju województw (więcej w relacji do posiadanych zasobów środków trwałych inwestowano tylko w rolnictwie w województwie wielkopolskim i lubuskim). Omawiana stopa w województwie pomorskim wynosi 4%, co oznacza, że odnowienie majątku trwałego w rolnictwie w województwie pomorskim może być spodziewane po 25 latach. Fakt ten wskazuje na relatywnie szybki proces unowocześniania majątku produkcyjnego w rolnictwie województwa pomorskiego, co z całą pewnością jest czynnikiem poprawiającym jego konkurencyjność.

Tabela 7. Nakłady inwestycyjne w rolnictwie polskim w 2008r.

Województwa	Nakłady inwestycyjne w rolnictwie (mln zł)	Udział województw (%)	Nakłady inwestycyjne na 1 ha UR (zł)	Stopa odnowienia środków trwałych (%)
Dolnośląskie	199,1	5,0	206,4	2,9
Kujawsko-pomorskie	251,0	6,3	226,6	3,2
Lubelskie	320,5	8,0	201,9	3,0
Lubuskie	110,5	2,8	221,4	4,2
Łódzkie	251,7	6,3	224,0	2,8
Małopolskie	145,1	3,6	200,9	2,4
Mazowieckiej	570,6	14,2	266,9	3,5
Opolskie	146,1	3,6	256,6	3,5
Podkarpackie	134,4	3,4	174,1	2,4
Podlaskie	260,8	6,5	231,3	3,4
Pomorskie	209,0	5,2	274,2	4,0
Śląskie	147,4	3,7	330,6	3,0
Świętokrzyskie	106,1	2,6	183,8	2,2
Warmińsko-mazurskie	220,8	5,5	225,0	3,3
Wielkopolskie	728,9	18,2	402,6	4,6
Zachodniopomorskie	209,2	5,2	216,7	3,7
POLSKA	4011,2	100,0	248,3	3,3

Źródło: Opracowanie własne na podstawie danych z Rocznika statystycznego...2009;;Rocznika statystycznego rolnictwa...2009. GUS Warszawa 2010

3.4. Zużycie pośrednie

Zużycie pośrednie, czyli wartość wyrobów i usług zużytych jako nakłady w procesie produkcji (materiałów, surowców, paliw i energii, usług obcych i innych kosztów) w rolnictwie mówi o poziomie intensywności produkcji rolniczej. Jego wartość w rolnictwie polskim wyniosła ponad 61 mld zł (tab. 8). W rolnictwie województwa pomorskiego odpowiednia wielkość wynosiła 2751 mln zł i stanowiła 4,5% całości zużycia pośredniego w rolnictwie polskim. Poziom zużycia pośredniego w rolnictwie województwa pomorskiego

wniósł 3605 zł na 1ha UR i ustępował średniemu poziomowi w kraju, który wynosi 3872 zł, o ponad 7%. Wynika z tego wniosek, że rolnictwo województwa pomorskiego gospodaruje na poziomie intensywności nieco ustępującym średniej intensywności w rolnictwie kraju. Potwierdza to też 8 lokata, którą w tym względzie zajmuje rolnictwo województwa pomorskiego wśród pozostałych województw.

Tabela.8. Zużycie pośrednie w rolnictwie polskim w 2007roku

Województwa	Zużycie pośrednie w rolnictwie (mln zł)	Udział województw w zużyciu pośrednim (%)	Zużycie pośrednie na 1 ha UR (zł)
Dolnośląskie	3335	5,4	3 500
Kujawsko-pomorskie	4520	7,4	4 326
Lubelskie	5192	8,5	3 364
Lubuskie	1624	2,6	3 386
Łódzkie	4733	7,7	4 340
Małopolskie	2925	4,8	4 416
Mazowieckie	7470	12,2	3 447
Opolskie	2211	3,6	4 032
Podkarpackie	2586	4,2	3 624
Podlaskie	3900	6,4	3 490
Pomorskie	2751	4,5	3 605
Śląskie	2252	3,7	5 376
Świętokrzyskie	2061	3,4	3 571
Warmińsko-mazurskie	3406	5,6	3 405
Wielkopolskie	9500	15,5	5 281
Zachodniopomorskie	2883	4,7	2 979
POLSKA	61349	100,0	3 872

Źródło: Opracowanie własne na podstawie Produktu Krajowego...2008; GUS, US w Katowicach 2010

3.5. Relacje między czynnikami produkcji

Określenie relacji między czynnikami produkcji ma istotne znaczenie analityczne wskazujące na stopień strukturalnej poprawności rolnictwa. Relacje te rzutują bowiem na efektywność czynników produkcji z jednej strony, a z drugiej wskazują na pożądane kierunki zmian w rolnictwie. Podstawowe relacje zachodzące między czynnikami produkcji zaprezentowano w tabeli 9.

W 2007 roku powierzchnia użytków rolnych przypadająca na 1 zatrudnionego w rolnictwie województwa pomorskiego wynosiła 13,4 ha UR i o 5,7 ha (o 74%) przekraczała wartość przeciętną w rolnictwie polskim.

Podobnie korzystną w województwie pomorskim jest relacja określająca wyposażenie 1 pracującego w kapitał (suma majątku trwałego i zużycia pośredniego). Jeden pracujący w rolnictwie omawianego województwa dysponował kapitałem o wartości 140,3 tys. zł i jest to wielkość przekraczająca przeciętną w kraju o ponad 50 tys. zł (o ponad 50%). Zatem jeden pracujący w rolnictwie województwa pomorskiego ma do dyspozycji o około $\frac{3}{4}$ więcej ziemi i o około $\frac{1}{2}$ więcej kapitału.

Województwo pomorskie należy do nielicznej grupy województw w kraju w których jeden pracujący jest wyraźnie lepiej niż przeciętnie wyposażony w dwa pozostałe czynniki produkcji (ziemię i kapitał). Lepiej niż w województwie pomorskim jeden pracujący w rolnictwie jest wyposażony w obydwa pozostałe czynniki produkcji tylko województwie zachodniopomorskim, gdzie na 1 zatrudnionego przypada ponad 25 ha UR i woj. lubuskim, gdzie ta relacja wynosi 21,2 ha. W regionach tych odnotowano jednocześnie najwyższą wartość kapitału na 1 zatrudnionego 215,1 tys. zł (w zachodniopomorskim) oraz 177,6 tys. zł (w lubuskim). Podobne korzystne relacje jak w województwie pomorskim występują w rolnictwie województwa warmińsko-mazurskiego, opolskiego i dolnośląskiego. Te korzystne relacje praca-ziemia i praca-kapitał stwarzają podstawę do uzyskiwania wyższej produktywności pracy, a ta jest podstawą konkurencyjności.

Relacja kapitał – ziemia jest trudna do określenia w sposób jednoznaczny. Zbyt wysoki poziom kapitału może bowiem wskazywać na zbyt wysoką kapitałochłonność produkcji, przez co może być ona relatywnie droższa. Szczególnie niekorzystny zbyt wysoki poziom kapitału na 1 ha UR jest wtedy, gdy występuje niekorzystna struktura agrarna, a jednocześnie niski jest poziom intensywności zorganizowania produkcji (niskie obsady zwierząt gospodarskich, duży udział zbóż w strukturze zasiewów). Z kolei jest oczywistym, że zbyt niski poziom kapitału na 1 ha UR skutkuje niską produktywnością ziemi. Poziom

zasobów kapitału przypadający na 1 ha UR w województwie pomorskim wynosi 10,5 tys. zł i ustępuje przeciętnemu w kraju tylko o 3%. Można wnioskować, że zasoby kapitałowe w rolnictwie województwa pomorskiego nie stanowią większego ograniczenia we wzroście produktywności ziemi niż to ma miejsce przeciętnie w kraju, jednak zamiar wzrostu produktywności rolnictwa wymagał będzie wzrostu poziomu nakładów kapitałowych (szczególnie obrotowych środków produkcji).

Tabela 9. Relacje między czynnikami produkcji

Województwa	Powierzchnia UR na 1 zatrudnionego (ha)	Wartość kapitału (suma środków trwałych i zużycia pośredniego) na 1 zatrudnionego (tys. zł)	Wartość kapitału (suma środków trwałych i zużycia pośredniego) na 1 ha UR (tys. zł)
Dolnośląskie	14,1	145,2	10,3
Kujawsko-pomorskie	9,4	105,7	11,3
Lubelskie	5,8	57,6	10,0
Lubuskie	21,2	177,6	8,4
Łódzkie	5,9	72,4	12,2
Małopolskie	4,0	49,0	12,4
Mazowieckie	6,4	74,9	11,7
Opolskie	11,7	133,2	11,4
Podkarpackie	5,0	52,8	10,5
Podlaskie	8,3	84,5	10,2
Pomorskie	13,4	140,3	10,5
Śląskie	6,5	104,7	16,2
Świętokrzyskie	4,2	47,8	11,4
Warmińsko-mazurskie	17,1	164,0	9,6
Wielkopolskie	8,6	124,4	14,5
Zachodniopomorskie	25,3	215,1	8,5
POLSKA	7,7	86,7	11,2

Źródło: Opracowanie własne na podstawie danych z Rocznika statystycznego...2008;Produktu Krajowego...2008;Rocznika statystycznego rolnictwa...2009. GUS Warszawa, US w Katowicach, 2010.

4. Potencjał produkcyjny rolnictwa województwa pomorskiego na tle rolnictwa w innych regionach kraju⁵

Ze względu na wielowymiarowość zjawiska jakim jest potencjał produkcyjny, zbudowana została cecha agregatowa umożliwiająca jego pomiar. W badaniu przyjęto, iż poziom potencjału produkcyjnego regionu jest wypadkową wskaźników określających poziom zasobów czynników produkcji. Dla oceny poziomu potencjału produkcyjnego województw posłużono się metodą syntetycznego miernika rozwoju Hellwiga. W wyniku przeprowadzonej analizy Polskę podzielno na cztery klasy obrazujące zróżnicowanie poziomu potencjału produkcyjnego rolnictwa.

Konstrukcja cechy syntetycznej przeprowadzona została zgodnie z metodologią zaproponowaną przez Wysockiego, Lire (Wysocki, Lira 2005). W pierwszym etapie dokonano wyboru cech prostych będących wyznacznikami badanego zjawiska oraz ustalono ich wartości. W kolejnym etapie dokonano normalizacji cech prostych. Celem normalizacji jest ujednoczenie ich charakteru oraz sprowadzenie ich wartości do porównywalności, poprzez pozabawienie mian oraz ujednoczenie rzędów wielkości.

W zakresie normalizacji danych zastosowano tzw. unitaryzację umożliwiającą przekształcenie wszystkich cech do postaci stymulant z jednoczesnym sprowadzeniem ich wartości do porównywalności, co odbywa się według następujących formuł:

$$\text{Stymulanty: } z_{ij} = \frac{x_{ij} - \min\{x_{ij}\}}{\max\{x_{ij}\} - \min\{x_{ij}\}},$$

$$\text{Nominanty: } z_{ij} = \frac{x_{ij} - \min\{x_{ij}\}}{\text{nom}\{x_{ij}\} - \min\{x_{ij}\}}, x_{ij} \leq \text{nom}\{x_{ij}\}$$

$$z_{ij} = \frac{\max\{x_{ij}\} - x_{ij}}{\max\{x_{ij}\} - \text{nom}\{x_{ij}\}}, x_{ij} > \text{nom}\{x_{ij}\}$$

Wartości cechy syntetycznej wyznaczono metodą bezwzorcową, sprowadzającą się do uśrednienia znormalizowanych wartości cech prostych:

$$q_i^{(1)} = \frac{\sum_{j=1}^m z_{ij}}{m}, \quad (i = 1, 2, \dots, n)$$

⁵ Rozdział opracowano wykorzystując opracowanie: Poczta W., Bartkowiak N. (2010): Regionalne zróżnicowanie rolnictwa w Polsce. Maszynopis, Uniwersytet Przyrodniczy w Poznaniu, Katedra Ekonomii i Polityki Gospodarczej w Agrobiznesie.

Następnie na podstawie wartości syntetycznego miernika, jego średniej arytmetycznej oraz odchylenia standardowego podzielono jednostki analizowanej zbiorowości na cztery klasy o różnym poziomie badanego zjawiska:

- klasa I – poziom wysoki,
- klasa II – poziom średni,
- klasa III – poziom niski,
- klasa IV – poziom bardzo niski.

Syntetyczny miernik rozwoju przyjmuje wartości na ogół z przedziału (0,1). Wartości najwyższe świadczą o wysokim poziomie rozwoju badanego obiektu.

Oceny poziomu potencjału produkcyjnego rolnictwa w ujęciu regionalnym dokonano dla roku 2008. Na podstawie przesłanek merytorycznych i statystycznych do pomiaru potencjału przyjęto dziewięć cech prostych (tab. 2A.):

- przeciętna powierzchnia gospodarstwa (ha),
- udział zmeliorowanych UR (%),
- powierzchnia UR na 1 zatrudnionego (ha),
- środki trwale brutto na 1ha UR (tys. zł),
- zużycie pośrednie na 1ha UR (zł),
- nakłady inwestycyjne na 1ha UR (zł),
- środki trwale brutto na 1 zatrudnionego (zł),
- pogłowie bydła na 100ha UR (szt.),
- pogłowie trzody chlewnej na 100ha UR (szt.).

Przyjęto, że stymulantami są wszystkie cechy proste z wyjątkiem środków trwałych brutto na 1 ha UR i nakładów inwestycyjnych na 1 ha UR, cechy te uznano za nominanty. W analizie przyjęto, iż wymaganą wielkością dla tych cech jest wartość dla Polski powiększona o 10%.

Wartości poszczególnych cech dla województw oraz przeciętne wartości poszczególnych cech w wyodrębnionych grupach typologicznych na podstawie poziomu potencjału produkcyjnego zawiera tabela 2A. W tabeli 10 oraz na rys. 4 przedstawiono zróżnicowanie regionalne pod względem poziomu potencjału produkcyjnego w rolnictwie. Na podstawie wartości miernika dokonano podziału Polski na cztery grupy typologiczne o zróżnicowanym potencjale produkcyjnym.

Województwo pomorskie osiągnęło trzeci w skali kraju syntetyczny wskaźnik potencjału produkcyjnego rolnictwa. Pierwszą grupę o najwyższym poziomie potencjału produkcyjnego

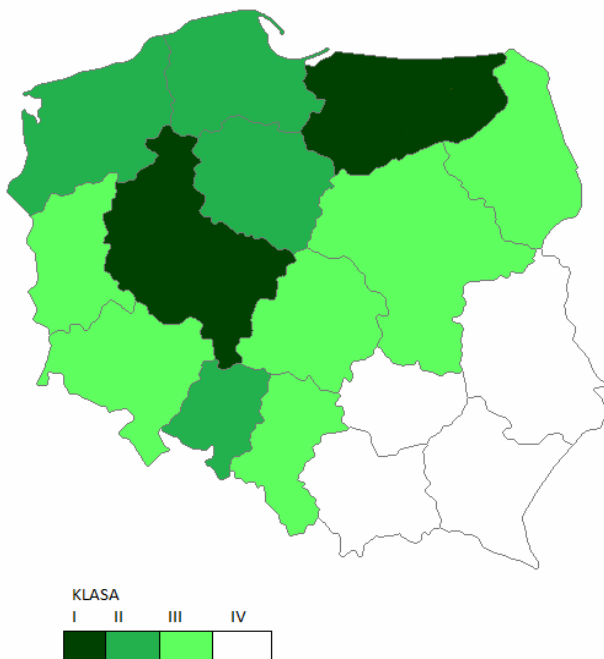
tworzą województwa: wielkopolskie i warmińsko-mazurskie. Województwo pomorskie otwiera drugą grupę typologiczną, do której zaliczono także rolnictwo w województwach kujawsko-pomorskim, opolskim i zachodniopomorskim. Wysoka lokata województwa pomorskiego w zakresie potencjału produkcyjnego dowodzi, że rolnictwo to posiada warunki do uzyskiwania wysokich wskaźników produktywności ziemi i pracy i powinno w tym zakresie lokować się w czołówce krajowej. Odpowiedź czy ten potencjał jest właściwie wykorzystywany przynosi przyrównanie potencjału do produktywności rolnictwa.⁶

Tabela 10. Klasyfikacja województw według syntetycznego miernika poziomu potencjału produkcyjnego

Województwa	Wartość syntetycznego miernika	Numer grupy typologicznej
Wielkopolskie	0,592	I
Warmińsko-mazurskie	0,548	I
Pomorskie	0,528	II
Opolskie	0,508	II
Kujawsko-pomorskie	0,503	II
Zachodniopomorskie	0,455	II
Łódzkie	0,423	III
Podlaskie	0,383	III
Mazowieckie	0,381	III
Dolnośląskie	0,368	III
Śląskie	0,358	III
Lubuskie	0,330	III
Małopolskie	0,247	IV
Świętokrzyskie	0,201	IV
Lubelskie	0,175	IV
Podkarpackie	0,168	IV
POLSKA	0,386	X

Źródło: Opracowanie własne na podstawie danych z Rocznika statystycznego...2009; Produktu Krajowego...2010; Rocznika statystycznego rolnictwa...2010.

⁶ Por. rozdz. 6.2



Rys. 4 Grupy typologiczne (klasy) województw w zakresie potencjału do produkcji rolnej

Źródło: Opracowanie własne na podstawie danych tab. 2A i tab.10

5. Sytuacja strukturalna rolnictwa w województwie pomorskim

5.1. Struktura obszarowa gospodarstw

Prawidłowość relacji między czynnikami produkcji i jej wpływ na konkurencyjność pojawia się i rozstrzyga na poziomie mikroekonomicznym, tj. na poziomie gospodarstw rolnych. Zatem struktura gospodarstw rolnych niesie informacje o konkurencyjności sektora rolnego na analizowanym obszarze. Jest powszechnym wiadomo, że struktura obszarowa polskiego rolnictwa cechuje się dużą wadliwością, ale jednocześnie jest bardzo zróżnicowana w poszczególnych regionach. Strukturę obszarową gospodarstw rolnych i jej zmiany w województwie pomorskim przeanalizowano na tle kraju, ale również odwołując się do rolnictwa krajów UE⁷.

Akcesja Polski do UE oraz objęcie polskiego rolnictwa mechanizmami WPR wywołały umiarkowane, ale pozytywne zmiany w strukturze obszarowej rolnictwa. W skali kraju polegały one na zmniejszeniu liczby i obszaru UR w gospodarstwach z najmniejszych i średnich grup obszarowych (rys. 5). W województwie pomorskim zmiany były podobne co do kierunku, jednak ich intensywność była nieco inna. Mianowicie głębszy był ubytek liczby gospodarstw. W skali kraju w latach 2002-2007 ich liczba zmniejszyła się o 12,1%, a w woj. pomorskim o 17,8% (tab. 11). Zmniejszenie liczby gospodarstw dotyczy zarówno działek rolnych o obszarze 0,1-1 ha, których liczba w Polsce w analizowanym okresie uległa zmniejszeniu o 21,1%, a woj. pomorskim o 26,6%, zaś gospodarstw powyżej 1 ha UR odpowiednio o 7,6% i 14,1%. W woj. pomorskim zwiększeniu uległa tylko liczba gospodarstw rolnych o obszarze 50-100 ha UR (o 8,9%) i gospodarstw rolnych powyżej 100 ha (o 0,9%). W skali kraju zwiększeniu ulegała już liczba gospodarstw rolnych w grupach obszarowych powyżej 20 ha UR. Może to oznaczać, że w woj. pomorskim, inaczej niż przeciętnie w kraju, za gospodarstwa perspektywiczne są uznawane dopiero gospodarstwa przekraczające obszar 50 ha UR. W woj. pomorskim użytkowane grunty uległy zwiększeniu tylko w grupie obszarowej 50-100 ha UR, natomiast w kraju w grupach od 20 do 100 ha UR (tab. 12). Dowodzi to kolejny raz, że pożądany przedział obszarowy gospodarstw rolnych w województwie pomorskim to gospodarstwa powyżej 50 ha UR. Zarówno w kraju jak i w województwie pomorskim ulegał zmniejszeniu obszar UR pozostający w użytkowaniu gospodarstw największych, powyżej 100 ha UR ze względu na wciąż zachodzące przeobrażenia własnościowo-strukturalne w dawnym sektorze państwowym rolnictwa.

⁷ Badanie struktury gospodarstw rolnych przeprowadzają urzędy statystyczne w krajach UE według metodologii Eurostatu. Ostatnie dostępne badania struktury gospodarstw rolnych pochodzą z roku 2007.

Tabela 11. Zmiany w strukturze obszarowej gospodarstw rolnych (liczba gospodarstw)

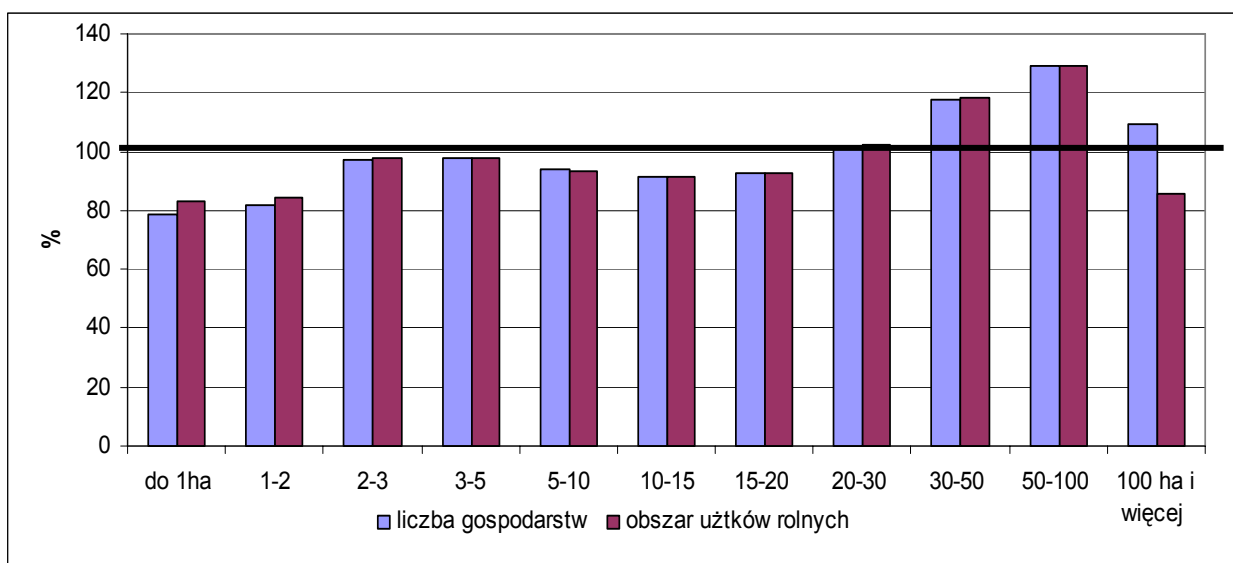
Wyszczególnienie	Gospodarstwa rolne									
	2002				2007				2002=100	
	kraj		woj. pomorskie		kraj		woj. pomorskie		kraj	woj. pomorskie
	liczba (tys.)	struktura (%)	liczba (tys.)	struktura (%)	liczba (tys.)	struktura (%)	liczba (tys.)	struktura (%)		
Ogółem	2 933 228	100,0	76722	100,0	2 579 178	100,0	63059	100,0	87,9	82,2
Do 1 ha	977 087	33,3	22818	29,7	771 134	29,9	16748	26,6	78,9	73,4
Powyżej 1ha razem, w tym:	1 956 141	100,0	53904	100,0	1 808 044	100,0	46311	100,0	92,4	85,9
1-2 ha	517 040	26,4	11769	21,8	422 610	23,4	7514	16,2	81,7	63,8
2-3	281 161	14,4	5667	10,5	273 779	15,1	5010	10,8	97,3	88,4
3-5	348 689	17,8	6162	11,4	340 485	18,8	5800	12,5	97,6	94,1
5-10	426 869	21,8	10700	19,9	400 152	22,1	9979	21,5	93,7	93,3
10-15	182 685	9,3	7723	14,3	166 595	9,2	7154	15,4	91,2	92,6
15-20	83 938	4,3	4273	7,9	77 597	4,3	3800	8,2	92,4	88,9
20-30	64 265	3,3	3552	6,6	65 351	3,6	3014	6,5	101,7	84,9
30-50	31 678	1,6	2273	4,2	37 372	2,1	2150	4,6	117,9	94,6
50-100	12 394	0,6	1122	2,1	15 995	0,9	1222	2,6	129,1	108,9
100 ha i więcej	7 422	0,4	663	1,2	8 109	0,5	669	1,4	109,3	100,9
Przeciętna powierzchnia gospodarstw (ha UR)										
Ogółem	5,8		11,3		6,3		12,2		108,6	108,0
Powyżej 1ha UR	8,4		16,0		8,8		16,5		104,8	103,1

Źródło: PSR 2002, Systematyka i charakterystyka gospodarstw rolnych, GUS, Warszawa 2003; Charakterystyka gospodarstw rolnych w 2007 r., GUS, Warszawa 2008; obliczenia własne.

Tabela 12. Zmiany w strukturze obszarowej gospodarstw rolnych (użytki rolne)

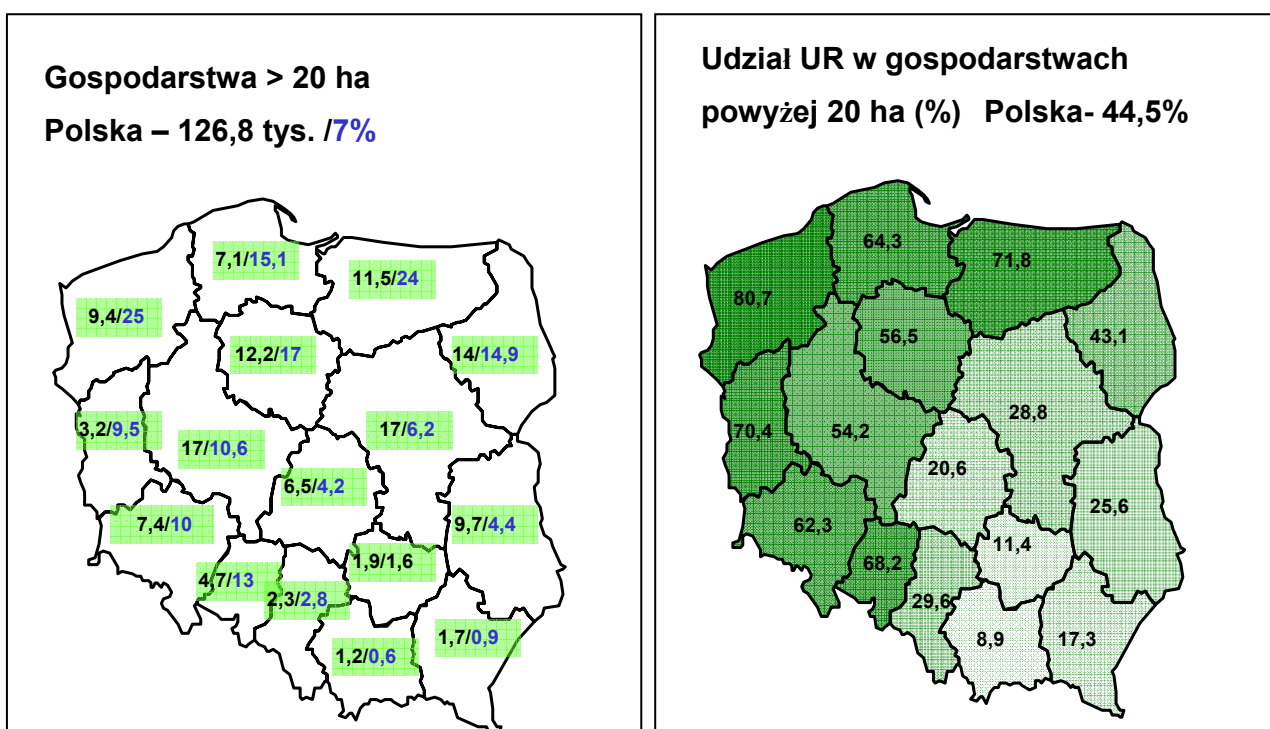
Wyszczególnienie	Powierzchnia użytków rolnych w gospodarstwach									
	2002				2007				2002=100	
	kraj		woj. pomorskie		kraj		woj. pomorskie		kraj	woj. pomorskie
	(tys. ha)	struktura (%)	(tys. ha)	struktura (%)	(tys. ha)	struktura (%)	(tys. ha)	struktura (%)		
Ogółem	16 899,3	100,0	869,6	100,0	16 177,1	100,0	770,1	100,0	95,7	88,6
Do 1 ha	396,5	2,3	8,6	1,0	330,8	2,0	6,9	0,9	83,4	80,2
Powyżej 1ha razem,	16 502,8	100,0	861,0	100,0	15 846,3	100,0	763,2	100,0	96,0	88,6
w tym:										
1-2 ha	725,3	4,4	16,3	1,9	613,4	3,9	10,6	1,4	84,6	65,0
2-3	685,0	4,2	13,7	1,6	667,7	4,2	12,3	1,6	97,5	89,8
3-5	1 354,2	8,2	23,9	2,8	1 323,2	8,4	22,7	3,0	97,7	95,0
5-10	3 031,6	18,4	79,1	9,2	2 838,2	17,9	73,7	9,7	93,6	93,2
10-15	2 216,0	13,3	94,7	11,0	2 021,8	12,8	88,0	11,5	91,2	92,9
15-20	1 440,4	8,7	73,5	8,5	1 335,2	8,4	64,8	8,5	92,7	88,2
20-30	1 541,2	9,3	85,5	9,9	1 572,1	9,9	73,4	9,6	102,0	85,8
30-50	1 181,4	7,2	85,3	9,9	1 397,2	8,8	81,3	10,6	118,3	95,3
50-100	829,9	5,0	76,0	8,8	1 071,6	6,8	83,7	11,0	129,1	110,1
100 ha i więcej	3 497,8	21,2	313,0	36,4	3 005,8	19,0	252,8	33,1	85,9	80,8

Źródło: PSR 2002, Systematyka i charakterystyka gospodarstw rolnych, GUS, Warszawa 2003; Charakterystyka gospodarstw rolnych w 2007 r., GUS, Warszawa 2008; obliczenia własne.



Rys 5. Zmiany w strukturze obszarowej gospodarstw rolnych w Polsce w latach 2002-2007 (2002=100)

Źródło: Obliczenia własne na podstawie Systematyka i charakterystyka gospodarstw rolnych, GUS, Warszawa 2003; Charakterystyka gospodarstw rolnych w 2007 r., GUS, Warszawa 2008;



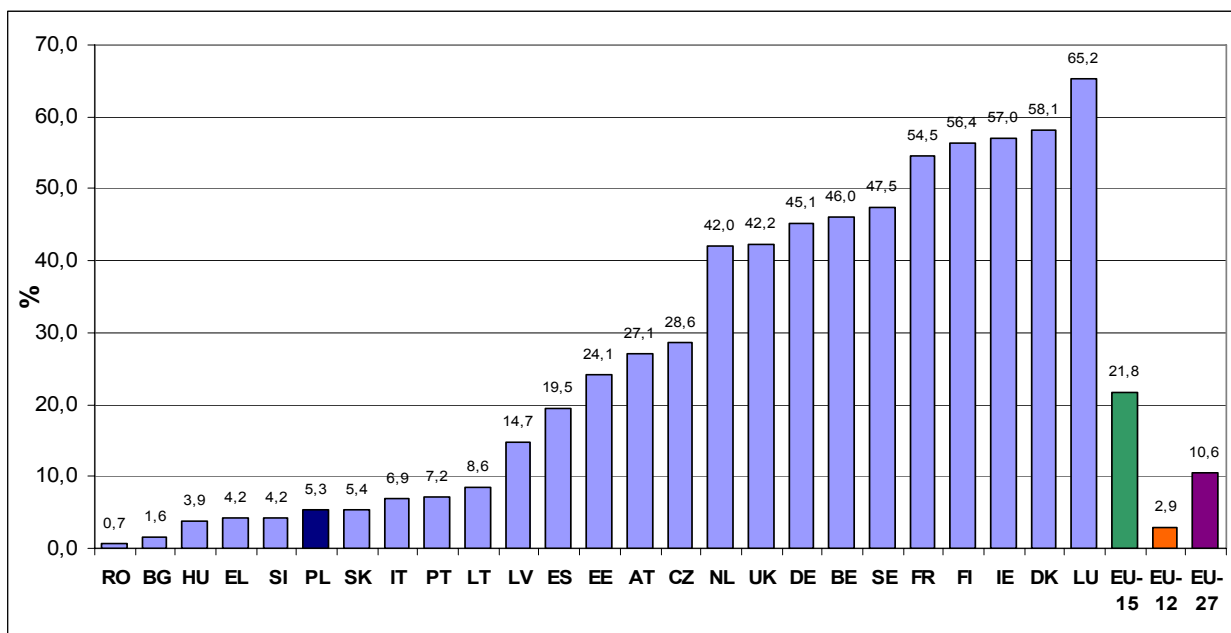
Rys. 6. Gospodarstwa o obszarze 20 ha UR i więcej wśród gospodarstw powyżej 1 ha UR w przekroju województw (2007)

Źródło: Obliczenia własne na podstawie Systematyka i charakterystyka gospodarstw rolnych, GUS, Warszawa 2003; Charakterystyka gospodarstw rolnych w 2007 r., GUS, Warszawa 2008;

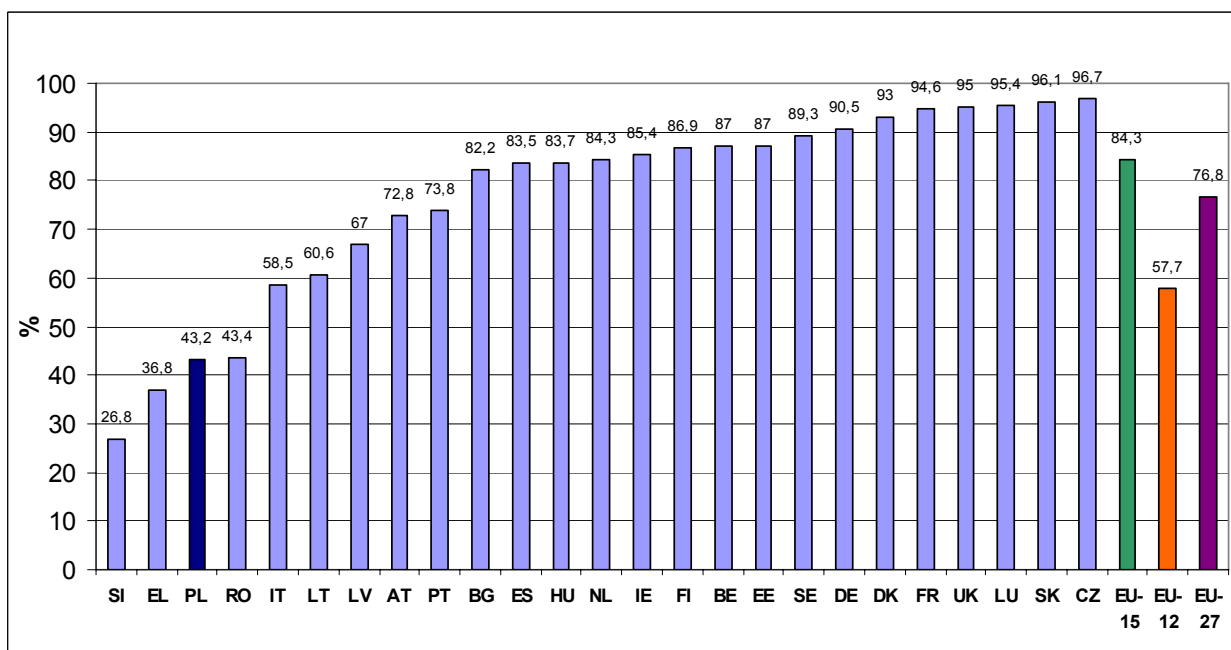
Jeśliby przyjąć, że w polskich warunkach są w stanie sprostać konkurencji rynkowej gospodarstwa o obszarze powyżej 20 ha UR, wówczas można pokusić się o ocenę jaka część gospodarstw rolnych i jaka część użytków rolnych pozostaje na danym obszarze w strukturach efektywnych. W województwie pomorskim gospodarstw rolnych o obszarze przekraczającym 20 ha UR jest nieco ponad 7 tys. i stanowią one około 5,6% w populacji takich gospodarstw w skali kraju (126,8 tys.). Jednak udział gospodarstw powyżej 20 ha w województwie pomorskim przekracza 15% całej zbiorowości gospodarstw powyżej 1 ha UR, natomiast w skali kraju takich gospodarstw jest tylko 7% (rys. 6).

Z punktu widzenia konkurencyjności ważniejsze jest jednak, jaki odsetek UR skupiają gospodarstwa mogące przynajmniej potencjalnie sprostać wymogom konkurencji. W województwie pomorskim w gospodarstwach o obszarze powyżej 20 ha UR jest skupione 64,3% całości UR i jest to wielkość o 20 punktów procentowych większa niż przeciętnie w kraju (44,5%). Przeprowadzona analiza dowodzi, że w zakresie struktury obszarowej rolnictwo województwa pomorskiego należy do cechujących się jedną z najbardziej korzystnych struktur agrarnych (lepsza struktura obszarowa gospodarstw występuje w województwach: zachodniopomorskim, warmińsko-mazurskim, lubuskim i opolskim).

Jednak rolnictwo województwa pomorskiego, jak i całe polskie rolnictwo zmuszone jest konkurować na jednolitym rynku europejskim (JRE). Odpowiednie porównania sytuacji strukturalnej rolnictwa omawianego województwa na tle rolnictwa pozostałych krajów UE umożliwiają informacje zamieszczone w tab. 3A oraz na rys. 7 i 8. Wynika z nich jak duży dystans w zakresie struktury obszarowej dzieli nawet rolnictwo woj. pomorskiego, gdzie ta struktura należy do jednych z lepszych w Polsce. Podobny jak w woj. pomorskim udział UR w gospodarstwach powyżej 20 ha występuje w rolnictwie litewskim, łotewskim, włoskim portugalskim i austriackim, czyli w relatywnie słabo rozwiniętym rolnictwie wymienionych krajów nadbałtyckich lub w krajach południowych (poza Austrią) gdzie występuje zupełnie inna, niekonkurencyjna wobec rolnictwa polskiego, struktura produkcji.



Rys 7. Udział gospodarstw o obszarze powyżej 20 ha w ogólnej liczbie gospodarstw (2007)
 Źródło: Obliczenia własne na podstawie danych Eurostatu.



Rys 8. Udział użytków rolnych w gospodarstwach powyżej 20 ha
 Źródło: Obliczenia własne na podstawie danych Eurostatu.

5.2. Struktura gospodarstw rolnych według wielkości ekonomicznej⁸

Wiele wnoszącym podejściem w identyfikacji konkurencyjności zasobowej rolnictwa województwa pomorskiego na tle rolnictwa w kraju a także na tle pozostałych krajów UE jest analiza struktury gospodarstw rolnych według ich wielkości ekonomicznej (tab. 13).

Pomiędzy omawianymi latami 2002 i 2007 w województwie pomorskim uległa zwiększeniu liczba gospodarstw prowadzących działalność i objętych badaniami o prawie 10%, do poziomu 57,4 tysiąca. Może to wskazywać na pewien wzrost aktywności ekonomicznej.

W województwie pomorskim podobnie jak w całym kraju dominują gospodarstwa o wielkości ekonomicznej 0-2 ESU⁹, przy czym w kraju stanowią one ponad 2/3 wszystkich a w województwie pomorskim około 55%. Następną liczną grupą są gospodarstwa o wielkości ekonomicznej 2-4 ESU, które w woj. pomorskim obejmują 13,1% gospodarstw, a w kraju 12,5% gospodarstw. Zatem gospodarstwa najmniejsze – do 4 ESU stanowią w kraju ponad 80% wszystkich, a w województwie pomorskim 67,8%. Gospodarstwa ekonomicznie małe (4-8 ESU) i średnio-małe (8-16 ESU) obejmują w woj. pomorskim 24,5% ogółu gospodarstw rolnych, a w kraju 15,4%.

W ujęciu względnym w analizowanym okresie znacząco wzrosła liczba gospodarstw średnio-dużych (16-40 ESU), dużych (40-100 ESU) i bardzo dużych (powyżej 100 ESU) (w województwie pomorskim ze względu na przyrost wszystkich gospodarstw o prawie 10%, dopiero wzrost powyżej 10% można uznać za wskazujący na wzrost roli danej klasy ekonomicznej gospodarstw). W wymiarze bezwzględnym gospodarstwa powyżej 16 ESU liczą w województwie pomorskim 4,4 tys., co stanowi około 4,5% takich gospodarstw w kraju i 7,7% wszystkich w województwie pomorskim. W całym polskim rolnictwie gospodarstwa powyżej 16 ESU liczą niecałe 100 tysięcy i stanowią zaledwie nieco ponad 4% wszystkich gospodarstw rolnych w kraju (rys. 9).

Analiza struktury gospodarstw rolnych według wielkości ekonomicznej potwierdza wnioski płynące z analizy struktury obszarowej. Zachodzące przemiany struktury gospodarstw pod względem wielkości ekonomicznej (polaryzacja struktury gospodarstw rolnych według ich wielkości ekonomicznej, przy wyraźnie szybszym tempie przyrostu gospodarstw największych ekonomicznie), aczkolwiek zauważalne, są powolne i dotychczas

⁸ W przypadku rolnictwa polskiego pełne możliwości w tym zakresie pojawiły się z chwilą akcesji Polski do UE i wystąpienia obowiązku uczestniczenia w systemie rachunkowości rolnej FADN (ang. Farm Accountancy Data Network - Sieć Danych Rachunkowych z Gospodarstw Rolnych). Tym niemniej informacje dotyczące struktury gospodarstw rolnych według ich wielkości ekonomicznej przyniósł także PSR z 2002 roku.

⁹ Zob. objaśnienia do tab. 13

nie doprowadziły do zasadniczych przewartościowań w strukturze ekonomicznej gospodarstw rolnych w województwie pomorskim, podobnie jak i w kraju. Z kolei wyniki ekonomiczne uzyskiwane przez gospodarstwa rolne z próby FADN dowodzą, że tylko gospodarstwa o wielkości powyżej 16 ESU zapewniają parytetową opłatę pracy własnej oraz realizację inwestycji netto¹⁰. Można zatem skonstatować, że tylko grupa około 4,5 tys. tys. gospodarstw rolnych w województwie pomorskim cechuje się pełnymi możliwościami rozwojowymi i jednocześnie gwarantuje rodzinom związanym z tymi gospodarstwami uzyskiwanie co najmniej parytetowego dochodu. Na tej podstawie można szacować, że wyłącznie z rolnictwa w województwie pomorskim może utrzymywać się około 20 tys. osób¹¹. Innymi słowy znaczy to, że spośród ponad 700 tys. osób zamieszkujących obszary wiejskie w woj. pomorskim, rolnictwo wyłącznie utrzymanie jest w stanie zapewnić około 3% spośród nich. Jest to ważna przesłanka w kształtowaniu polityki względem obszarów wiejskich w województwie.

Z informacji zamieszczonych w tab. 4A i tab. 5A oraz na rys. 10 wynika, że dystans dzielący rolnictwo woj. pomorskiego, aczkolwiek mniejszy niż całego rolnictwa polskiego, względem głównych konkurentów na JRE¹² jest jeszcze większy niż w przypadku struktury obszarowej gospodarstw. Dowodzi to słabości ekonomicznej gospodarstw rolnych w woj. pomorskim, które w ponad 90% cechują się małą skalą ekonomiczną, a poprzez to są słabymi konkurentami na JRE.

¹⁰ Por. wyniki gospodarstw rolnych próby FADN, IERiGŻ-PIB.

¹¹ Co prawda badania GUS (Charakterystyka gospodarstw...) wskazują, że ponad 50% dochodów z rolnictwa uzyskuje w woj. pomorskim prawie 20 tys. gospodarstw, co mogłoby sugerować, że z rolnictwa w co najmniej połowie utrzymuje się około 80 tys. osób. Z badań tych jednak nie wynika, jaka część spośród tych gospodarstw domowych uzyskuje dochody wyłącznie lub prawie wyłącznie z rolnictwa, jaka część uzyskuje dochody parytetowe i wreszcie jaka część realizuje reprodukcję rozszerzoną majątku.

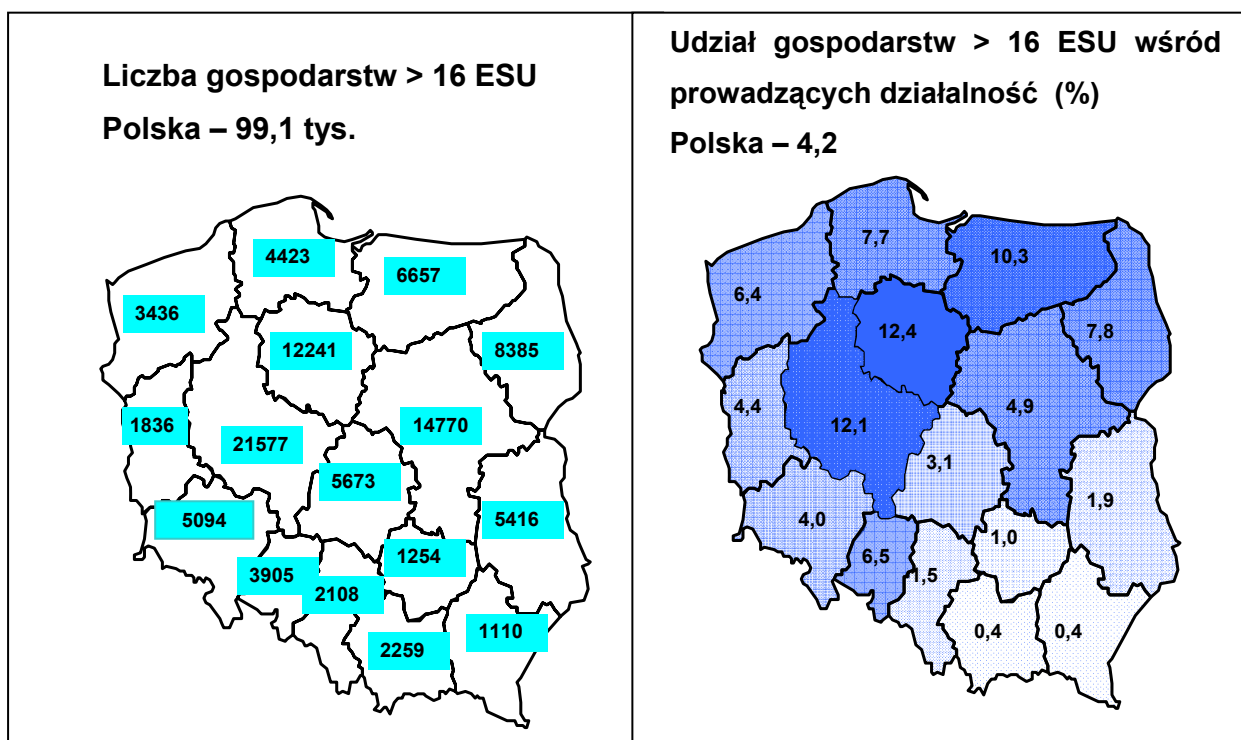
¹² Głównymi konkurentami rolnictwa polskiego na JRE jest rolnictwo tych krajów, gdzie występuje podobna względem rolnictwa polskiego struktura towarowa produkcji, a więc rolnictwo niemieckie, duńskie, holenderskie, brytyjskie, północnej Francji. Ze względu na komplementarną wobec rolnictwa polskiego strukturę produkcji nie stanowi konkurencji rolnictwo z krajów z południowej Europy, np. rolnictwo greckie, hiszpańskie czy portugalskie.

Tabela 13. Liczba i struktura gospodarstw rolnych według klas wielkości ekonomicznej w Polsce i w województwie pomorskim

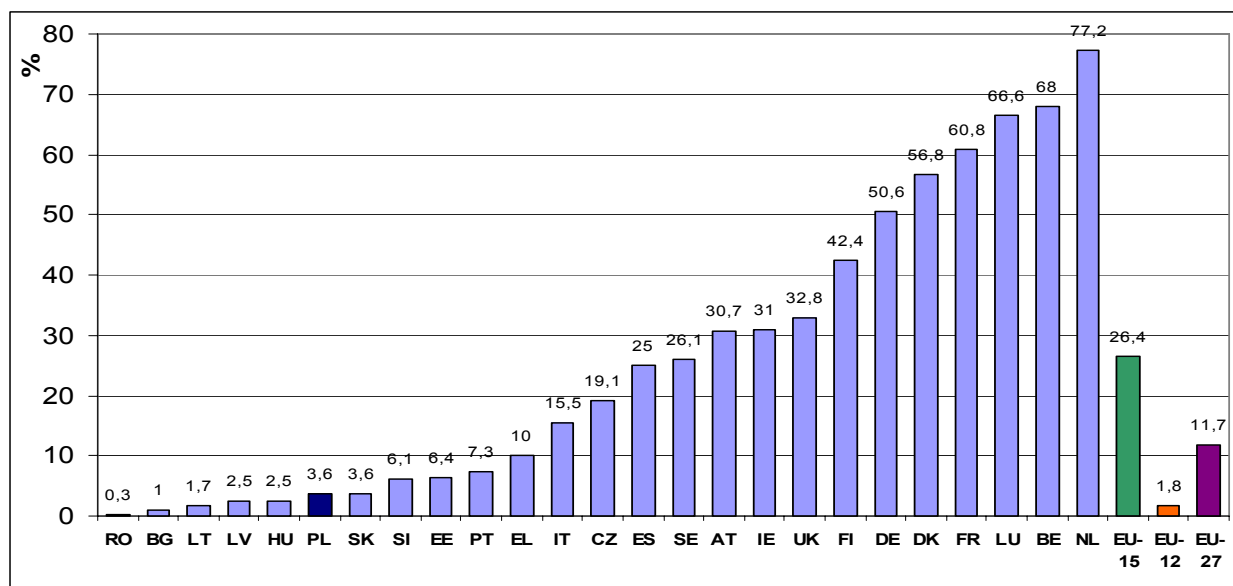
Klasy wielkości ekonomicznej (ESU ^a)	Gospodarstwa według klas wielkości ekonomicznej									
	2002				2007				2002=100	
	kraj		woj. pomorskie		kraj		woj. pomorskie		kraj	woj. pomorskie
	(tys.)	struktura (%)	(tys.)	struktura (%)	(tys.)	struktura (%)	(tys.)	struktura (%)		
Ogółem	2 172,2	100,0	52,3	100,0	2 390,9	100,0	57,4	100,0	110,1	109,8
0-2	1 427,2	65,7	27,5	52,6	1 624,2	67,9	31,4	54,7	113,8	114,2
2-4	280,4	12,9	6,7	12,8	299,8	12,5	7,5	13,1	106,9	111,9
4-6	148,4	6,8	4,7	9,0	138,6	5,8	4,8	8,4	94,1	102,1
6-8	91,2	4,2	3,5	6,7	83,0	3,5	3,1	5,4	91,0	88,6
8-12	100,5	4,6	4,1	7,8	95,7	4,0	4,0	7,0	95,2	97,5
12-16	48,6	2,2	2,1	4,0	50,6	2,1	2,1	3,7	104,1	100,0
16-40	62,9	2,9	2,9	5,5	80,3	3,4	3,4	5,9	127,7	117,2
40-100	9,6	0,4	0,5	1,0	14,6	0,6	0,7	1,2	152,1	148,3
100-250	2,3	0,1	0,2	0,4	2,9	0,1	0,2	0,3	126,1	126,0
powyżej 250	1,1	0,05	0,1	0,2	1,3	0,05	0,1	0,2	118,2	140,0

a- w UE wielkość ekonomiczną gospodarstwa rolnego ustala się na podstawie łącznej wartości Standardowych Nadwyżek Bezpośrednich (SGM) z wszystkich rodzajów działalności rolniczej, natomiast jednostką pomiaru Standardowej Nadwyżki Bezpośredniej jest Europejska Jednostka Wielkości (z ang. *European Size Unit – ESU*), przy czym 1 ESU = 1200 euro. Standardowa Nadwyżka Bezpośrednia (z ang. *Standard Gross Margin – SGM*) stanowi nadwyżkę wartości produkcji danej działalności rolniczej nad wartością kosztów bezpośrednich w przeciętnych dla danego regionu warunkach produkcji. Do ustalenia SGM przyjmuje się średnie z trzech lat na podstawie uśrednionych danych rocznych z danego regionu. Współczynniki SGM obliczane są dla każdego regionu statystycznego i dla każdej działalności w odniesieniu do 1 ha uprawy lub 1 sztuki zwierzęcia.

Źródło: PSR 2002, Systematyka i charakterystyka gospodarstw rolnych, GUS, Warszawa 2003; Charakterystyka gospodarstw rolnych w 2007 r., GUS, Warszawa 2008; obliczenia własne.



Rys 9. Gospodarstwa powyżej 16 ESU wśród prowadzących działalność (2007 r.)
 Źródło: Obliczenia własne na podstawie Charakterystyka gospodarstw rolnych w 2007 r., GUS, Warszawa 2008



Rys. 10. Udział gospodarstw powyżej 16 ESU wśród ogółu gospodarstw (także nie prowadzących działalności)
 Źródło: Obliczenia własne na podstawie danych Eurostatu.

5.3 Skala chowu zwierząt

Dla oceny przemian strukturalnych w sektorze rolnym istotne znaczenie mają procesy przemian w zakresie liczby producentów i skali produkcji. Zwykle cechą pozytywnie skorelowaną z przemianami strukturalnymi są procesy koncentracji polegające na zmniejszaniu liczby producentów wytwarzających na większą skalę, przy jednoczesnym ciągłym procesie dostosowań wynikającym z globalnej podaży i globalnego popytu na rynku danego dobra.

O poziomie koncentracji produkcji w przypadku produkcji roślinnej decyduje struktura obszarowa gospodarstw rolnych.¹³

Integracja z UE, obok innych czynników, odegrała także zauważalny wpływ na przemiany strukturalne w produkcji zwierzęcej (tab. 14). Uczestnictwo w JRE zwiększyło presję przemysłu rolno-spożywczego na dostawy jednolitych partii surowca o wystandaryzowanej jakości. Wymagania jakościowe w zakresie produkcji mleka, mimo petryfikującej roli systemu kwot mlecznych, wywołały istotne przyspieszenie procesów koncentracji zarówno w okresie przed-, jak i poakcesyjnym. Można się spodziewać, że oprócz przesłanek ekonomiczno-organizacyjnych, kolejny impuls dla procesu koncentracji w produkcji stanowić będzie wdrożenie komponentu C *cross-compliance* (dobrostan zwierząt) oraz możliwość międzywojewódzkiego handlu kwotami mlecznymi od 2010 roku.

W woj. pomorskim w latach 2005-2009 w chowie bydła wystąpiły zauważalne procesy koncentracji, a mianowicie wzrósł udział chowu bydła w gospodarstwach utrzymujących stada powyżej 30 sztuk. W roku 2005 roku w takich stadach było utrzymywane 28,7% całości pogłównia, natomiast w roku 2009 udział pogłównia w tych stadach wzrósł do 39,3%. Jeśliby także uznać, że konkurencyjne możliwości wytwarzania pojawiają się również w stadach 20 do 30 sztuk bydła (w tej grupie jest skoncentrowane 14,6% pogłównia), wówczas można uznać że w stadach bydła powyżej 20 sztuk skoncentrowane jest w woj. pomorskim ponad połowa bydła (53,9%). Liczba gospodarstw indywidualnych utrzymujących 20 i więcej sztuk bydła liczy w woj. pomorskim tylko około 2,2 tysiąca. Jednak jednocześnie trzeba wskazać, że prawie połowa bydła nadal jest utrzymywanych w stadach małych – do 20 sztuk, czyli innymi słowy prawie połowa pogłównia bydła w województwie pomorskim występuje w stadach o niskim stopniu koncentracji produkcji, w których możliwości konkurencyjne są na dużo niższym poziomie. Gospodarstw tych jest prawie 13 tysięcy.

¹³ Została omówiona w rozdziale 5.1

Mimo poprawy w zakresie koncentracji chowu bydła w woj. pomorskim w omawianych latach, jest ona mniej skoncentrowana niż przeciętnie w kraju (średnio w Polsce w stadach powyżej 20 sztuk jest utrzymywane 58,1% pogłowia bydła). Także tempo procesów koncentracji między rokiem 2005 a 2009 było w województwie pomorskim wyraźnie wolniejsze niż przeciętnie w kraju, bowiem w kraju w stadach powyżej 20 sztuk nastąpił wzrost udziału chowu bydła o 14,3 p.p. (z 43,8% do 58,1%), a woj. pomorskim tylko o 8,2 p.p. (z 45,7% do 53,9%), czyli w roku 2005 sytuacja w zakresie skoncentrowania chowu bydła była w woj. pomorskim nieco lepsza niż przeciętnie w kraju, zaś w roku 2009 już wyraźnie gorsza.

W województwie pomorskim podobnie jak w całym polskim rolnictwie zaszły także procesy koncentracji w chowie krów, przy czym ich tempo w woj. pomorskim było zbliżone do przeciętnego tempa w całym polskim rolnictwie. Niewielki dystans w zakresie koncentracji chowu krów na niekorzyść woj. pomorskiego został zachowany. W roku 2009 w woj. pomorskim w stadach liczących powyżej 20 szt. krów było utrzymywane 33,8% pogłowia a w skali kraju 35,7%, natomiast w stadach powyżej 10 sztuk odpowiednio 58,8% i 62,6%. Liczba gospodarstw utrzymujących 20 i więcej sztuk krów wynosi w woj. pomorskim 717. Przeprowadzona analiza wskazuje na stosunkowo niski stopień koncentracji w produkcji mleka w woj. pomorskim. Co prawda zachodzą procesy koncentracji, ale nadal ponad 40% pogłowia krów jest utrzymywane w małych stadach do 10 sztuk krów (w około 11,5 tys. gospodarstw), a kolejne 25% w stadach od 10 do 20 sztuk (w około 1,1 tys. gospodarstw), gdzie przy rosnących wymogach technologicznych i ekonomicznych trudno będzie realizować konkurencyjną produkcję mleka. Szczególnie dotkliwe dla rolnictwa woj. pomorskiego może okazać się zniesienie kwot mlecznych od roku 2015, wówczas gospodarstwa wytwarzające niewielkich rozmiarów produkcję towarową mleka mogą znaleźć się w bardzo trudnej sytuacji. Można przypuszczać, że w świetle zapowiadanej likwidacji kwot mlecznych i wdrożenia komponentu C *cross-compliance* w 2013 roku, tylko grupa gospodarstw prowadzących produkcję mleka na większą i dużą skalę w krótkim czasie stanie się dominującym producentem i dostawcą mleka dla przemysłu mleczarskiego. W woj. pomorskim jest to grupa gospodarstw rolnych licząca kilkaset sztuk. Warto podkreślić, że proces koncentracji chowu krów jest jednym z najważniejszych czynników prowadzących do obniżenia jednostkowych kosztów produkcji i wzrostu opłacalności oraz konkurencyjności produkcji mleka (Komorowska D., 2006).

Mimo licznych zawirowań na rynku wieprzowiny w analizowanym okresie nie zaszły istotne zmiany w zakresie skali i struktury produkcji (tab. 15). W woj. pomorskim chów trzody chlewnej prowadzi około 14 tys. gospodarstw. Jednak tylko w około 1300 (9,3% wszystkich prowadzących chów trzody) stan pogłowia przekracza 100 sztuk, ale w tych gospodarstwach jest skoncentrowane około połowy trzody chlewnej utrzymywanej przez rolników w woj. pomorskim. Można jednak sądzić, że procesy koncentracji w produkcji wieprzowiny będą zachodzić w najbliższej przyszłości, a wymuszą to ekonomiczne standardy wytwarzania w tym sektorze narzucane przez najbardziej efektywnych producentów europejskich.

Tabela 14. Gospodarstwa indywidualne według skali chowu bydła i krów

Wyszczególnienie		Skala chowu sztukach										
		razem	1	2	3-4	5-9	10-19	20 -29	30-49	50-99	100 -199	200 i więcej
BYDŁO												
W odsetkach według gospodarstw												
Polska	2005	100,0	23,7	19,6	19,5	17,8	10,7	4,5	3,2	0,9	0,1	0,0
	2009	100,0	19,9	18,5	17,8	15,6	13,8	6,2	5,4	2,4	0,4	0,0
woj. pomorskie	2005	100,0	11,4	18,3	20,2	23,2	15,3	6,4	3,5	1,4	0,2	0,1
	2009	100,0	5,6	11,5	25,0	27,4	15,7	6,5	5,1	2,7	0,4	0,1
W odsetkach według skali chowu												
Polska	2005	100,0	3,4	5,7	9,5	16,7	20,9	15,4	16,8	8,2	2,0	1,4
	2009	100,0	2,0	3,8	6,3	10,6	19,2	14,9	20,3	15,8	5,3	1,8
woj. pomorskie	2005	100,0	1,3	4,1	7,8	17,8	23,3	17,0	14,4	9,8	2,9	1,6
	2009	100,0	0,5	2,1	8,1	16,8	18,6	14,6	16,6	16,4	5,1	1,2
KROWY												
W odsetkach według gospodarstw razem												
Polska	2005	100,0	45,1	20,2	14,2	10,2	7,6	1,8	0,7	0,2	0,0	0,0
	2009	100,0	43,2	19,1	11,4	11,0	10,2	3,7	1,8	0,4	0,1	0,0
woj. pomorskie	2005	100,0	38,3	22,0	21,6	8,8	7,2	1,4	0,5	0,2	0,0	-
	2009	100,0	29,1	33,0	16,3	7,5	8,7	3,4	1,6	0,4	0,0	-
W odsetkach według skali chowu												
Polska	2005	100,0	11,9	10,7	12,7	17,3	26,5	11,0	6,2	2,5	0,7	0,5
	2009	100,0	8,2	7,4	7,5	14,3	26,9	16,6	12,1	5,3	1,1	0,6
woj. pomorskie	2005	100,0	10,0	11,6	18,4	15,7	25,2	9,0	5,0	3,7	1,4	-
	2009	100,0	6,2	13,9	11,6	9,5	25,0	15,9	12,4	4,7	0,8	-

Źródło: Użytkowanie gruntów, powierzchnia zasiewów i pogłowia zwierząt gospodarskich w 2009 r., GUS Warszawa 2010.

Tabela 15. Gospodarstwa indywidualne według skali chowu trzody chlewnej

Wyszczególnienie		Skala chowu w sztukach										
		razem	1	2	3-4	5-9	10-19	20-49	50-99	100-199	200-499	500 i więcej
W odsetkach według gospodarstw razem												
Polska	2005	100,0	7,1	11,9	9,8	14,1	22,5	21,1	8,5	3,3	1,4	0,3
	2009	100,0	10,2	13,7	9,8	13,6	20,2	19,3	7,5	3,6	1,7	0,4
woj. pomorskie	2005	100,0	1,3	11,6	5,3	8,5	22,0	28,8	14,0	6,2	1,8	0,5
	2009	100,0	4,4	5,7	9,3	10,2	19,2	29,9	12,0	6,4	2,5	0,4
W odsetkach według skali chowu												
Polska	2005	100,0	0,3	0,8	1,2	3,4	11,0	22,4	20,5	15,6	13,9	10,9
	2009	100,0	0,4	0,9	1,1	3,2	9,2	19,7	17,1	16,7	16,5	15,2
woj. pomorskie	2005	100,0	0,0	0,5	0,5	1,5	7,0	20,5	22,2	19,1	11,9	16,8
	2009	100,0	0,1	0,3	0,8	1,6	6,0	21,1	19,5	20,2	16,8	13,6

Źródło: Użytkowanie gruntów, powierzchnia zasiewów i pogłowie zwierząt gospodarskich w 2009 r., GUS Warszawa 2010

6. Rolnictwo województwa pomorskiego w procesie przemian na tle kraju po akcesji Polski do UE

6.1. Zmiana pozycji konkurencyjnej rolnictwa województwa pomorskiego na tle pozostałych województw

Porównanie pozycji rolnictwa województwa pomorskiego przed akcesją do pozycji rolnictwa tego województwa w okresie poakcesyjnym daje w sposób pośredni informację o umiejętności wykorzystania środków unijnych i zmianach w zakresie konkurencyjności na tle rolnictwa w kraju i na tle innych województw (tab. 16).

Rolnictwo woj. pomorskiego zajmuje 10 pozycję w zakresie zasobów UR wśród wszystkich województw – w województwie znajduje się około 5% UR kraju. W analizowanych latach zmalał udział rolnictwa województwa w liczbie pracujących w rolnictwie (o 1 pozycję z 13 na 14, a pracujący w rolnictwie województwa stanowią obecnie 2,7% wszystkich pracujących w sektorze rolnym w Polsce), a jednocześnie poprawiła się pozycja rolnictwa w zakresie liczby ciągników (o 1 pozycję z 14 na 13 i obecnie w woj. pomorskim znajduje się 3,2% ciągników użytkowanych w polskim rolnictwie). Zmniejszenie roli województwa w liczbie pracujących w rolnictwie przy relatywnej poprawie w zakresie wyposażenia w sprzęt rolniczy (ciągniki) jest bardzo pozytywnym kierunkiem przemian, bowiem oznacza, że w rolnictwie województwa spadło znaczenie czynnika pracy, przy jednoczesnym lepszym uzbrojeniu technicznym pracujących.

Rolnictwo województwa pomorskiego zachowało 10 pozycję w kraju w zakresie powierzchni zasiewów (około 5%). Na tle pozostałych województw w województwie pomorskim relatywnie wzrosło znaczenie uprawy ziemniaków (8 pozycja w roku 2008 wobec 11 w roku 2003), natomiast relatywnie zmalało znaczenie uprawy buraków cukrowych (zmiana z 7 a 8 pozycję, udział w zasiewach obniżył się z 4,8% do 4,5%), warzyw gruntowych, natomiast na niezmiennym poziomie pozostało w przypadku zasiewów zbóż (10 pozycja) i rzepaku (7 pozycja). W strukturze upraw w województwie pomorskim jest uprawianych nieco więcej roślin bardziej intensywnych (buraki cukrowe, ziemniaki, rzepak), w przypadku których rolnictwo województwa zajmuje lokaty poniżej 10, przy ogólnej powierzchni zasiewów plasującej województwo na 10 miejscu w kraju. Nieco natomiast spadło znaczenie rolnictwa woj. pomorskiego w zakresie rolnictwa ekologicznego (pozycja 11 wobec 10 w roku 2003).

W zakresie podstawowych kierunków produkcji zwierzęcej, tj. chowu trzody chlewnej i produkcji mleka rolnictwo województwa pomorskiego zachowało w analizowanym okresie swoje pozycje. Przy czym znaczenie rolnictwa woj. pomorskiego w chowie krów w skali krajowej jest niewielkie (2,8% pogłowia, co lokuje województwo na 11 pozycji w kraju),

natomiast znacząca jest rola rolnictwa woj. pomorskiego w chowie trzody chlewnej (5,8% pogłowia krajowego i 6 lokata na tle innych województw).

Tabela 16. Województwo pomorskie na tle rolnictwa pozostałych województw w okresie przedakcesyjnym (2003r. lub inny najbliższy) oraz w okresie po akcesji (2008r. lub inny najbliższy)

Wyszczególnienie	2003 r. lub inny najbliższy		2008 r. lub inny najbliższy		Zmiana lokaty (2003- 2008)
	udział (%)	lokata	udział (%)	lokata	
Użytki rolne	5,0	10	4,8	10	0
Pracujący w rolnictwie	2,9	13	2,7	14	-1
Ciągniki	3,2	14	3,2	13	1
Gospodarstwa rolne ogółem	2,6	13	2,4	14	-1
Gospodarstwa powyżej 1 ha	2,8	12	2,6	12	0
Gospodarstwa powyżej 30 ha	8,4	6	6,8	7	-1
Gospodarstwa ekologiczne	2,0	11	2,6	12	-1
Powierzchnia zasiewów ogółem	5,1	10	4,9	10	0
Powierzchnia zasiewów zbóż	5,3	10	4,9	10	0
Powierzchnia uprawy ziemniaków	4,1	11	5,3	8	3
Powierzchnia uprawy buraków cukrowych	4,8	7	4,5	8	-1
Powierzchnia zasiewów rzepaku	7,8	7	6,7	7	0
Powierzchnia warzyw gruntowych	4,9	8	4,4	9	-1
Powierzchnia gospodarstw ekologicznych	4,4	10	3,6	11	-1
Pogłowie bydła ogółem	3,4	11	3,5	9	2
Pogłowie krów	2,8	11	2,8	11	0
Pogłowie trzody chlewnej	5,9	6	5,8	6	0
Pogłowie owiec	4,0	10	4,2	9	1
Drób kurzy	5,8	6	3,7	11	-5
Udział w produkcji żywca rzeźnego ogółem ^a	2,7	15	3,6	11	4
▪ Bydło	1,9	15	2,4	11	4
▪ Trzoda chlewna	3,7	8	4,3	6	2
Udział w globalnej produkcji rolniczej					
▪ ogółem	3,1	12	4,0	10/11	1/2
▪ roślinnej	4,5	10	4,8	9	1
▪ zwierzęcej	3,1	13/14	3,2	10	4/5
Udział w towarowej produkcji rolniczej					
▪ ogółem	4,0	11/12	4,1	11	0/1
▪ roślinnej	5,3	8	5,3	8	0
▪ zwierzęcej	3,2	12	3,3	10	2

Tabela 16 cd. Województwo pomorskie na tle rolnictwa pozostałych województw w okresie przedakcesyjnym (rok 2003 lub inny najbliższy) oraz w okresie po akcesji (rok 2008 lub inny najbliższy)

Wyszczególnienie	Relacja do średniej krajowej (=100)	Lokata	Relacja do średniej krajowej (=100)	Lokata	Zmiana lokaty (2003-2008)
Plony głównych ziemiopłodów:					
▪ zboża ogółem	108	5	102	7	-2
▪ pszenica	120	2/3	114	2	0/1
▪ ziemniaki	117	1	114	3	-2
▪ buraki cukrowe	112	4	102	7	-3
▪ rzepak	96	10/11	111	1	10/9
Obsada zwierząt:					
▪ bydło ogółem na 100 ha UR	67	13	73	10	3
▪ krowy na 100 ha UR	55	13	58	12	1
▪ trzoda chlewna na 100 ha GO	113	3	116	3	0
▪ drób kurzy na 100 ha GO	111	7	74	9	-2
Produkcja żywca rzeźnego na 1 ha UR	53	16	75	11	5
Produkcja mleka krowiego na 1 ha UR	61	13	60	13	0

^a bydło, cieleta, trzoda chlewna, owce, konie, drób

Źródło: Charakterystyka obszarów wiejskich w 2008 roku. GUS, US w Olsztynie, Olszyn 2010, Rocznik Statystyczny Rolnictwa (właściwe roczniki), GUS Warszawa

Bardzo drastyczny spadek wystąpił w analizowanych latach w woj. pomorskim w przypadku chowu drobiu kurzego, udział rolnictwa województwa uległ obniżeniu z 5,8% do 3,7%, a województwo w zakresie tego kierunku produkcji z zajmowanej 6 lokaty przesunęło się na 11.

Rolnictwo w woj. pomorskim wyraźnie natomiast poprawiło swoją pozycję w produkcji żywca rzeźnego. W roku 2003 udział w produkcji krajowej wynosił tylko 2,7% (15 lokata) i wzrósł do 3,6 % (11 lokata). Przy czym nie zmienia to faktu, że rolnictwo woj. pomorskiego nadal pozostaje mało znaczącym producentem żywca rzeźnego, a udział ten jest wciąż wyraźnie niższy niż udział województwa w użytkach rolnych (5%).

Rolnictwo województwa pomorskiego wytwarza około 4% produkcji globalnej i 4,1% produkcji towarowej rolnictwa w kraju i jest to wyraźnie mniej niż wynosi udział województwa w zasobach użytków rolnych. Znaczniejszą rolę rolnictwo województwa pomorskiego odgrywa w produkcji roślinnej.

Istotny wpływ na to mają dość dobre plony roślin uzyskiwane przez rolnictwo woj. pomorskiego, aczkolwiek można zauważyć, że przewaga rolnictwa pomorskiego w tym zakresie względem średniej w kraju maleje. Na uwagę zasługuje wysoka lokata województwa w analizowanych latach w plonach pszenicy i ziemniaków.

W omawianym okresie umiarkowanej poprawie uległa pozycja rolnictwa województwa pomorskiego w obsadzie zwierząt, ale nadal poza chowem trzody chlewnej, obsady zwierząt pozostają na poziomie wyraźnie niższym od przeciętnego w kraju.

Powoduje to, że produkcja żywca rzeźnego w województwie na 1 ha UR ustępuje przeciętnej w kraju o 25% (woj. pomorskie zajmuje 11 lokatę), a w produkcji mleka o 40% (woj. pomorskie zajmuje 13 lokatę).

6.2. Produktywność rolnictwa w województwie pomorskim

Informacje dotyczące produktywności rolnictwa w woj. pomorskim zamieszczono w tab. 17. Konfrontacja poziomu produktywności z poziomem potencjału produkcyjnego daje informacje o umiejętności wykorzystania posiadanych zasobów i ponoszonych nakładów oraz wskazuje na bieżącą sytuację konkurencyjną, ale również na możliwości jej poprawy.

Produktywność rolnictwa województwa przeanalizowano poprzez produktywności cząstkowe podstawowych zasobów i ponoszonych nakładów, każdorazowo w liczniku rachunku umieszczając wartość produkcji globalnej rolnictwa a w mianowniku odpowiedni zasób lub nakład.

Produktywność ziemi w rolnictwie województwa pomorskiego wyniosła 3437 zł z 1 ha UR, co sytuuje województwo na 11 miejscu w spośród pozostałych województw. Produktywność ziemi w województwie pomorskim jest o ponad 16% niższa od przeciętnej uzyskiwanej przez rolnictwo polskie.

W zakresie produktywności pracy rolnictwo w woj. pomorskim zajmuje 6 lokatę w kraju, a produktywność pracy w województwie jest o prawie 45% wyższa od przeciętnej w kraju.

Produktywność ponoszonych nakładów (zużycia pośredniego) w woj. pomorskim wynosi 1,62 zł, co należy interpretować, że jedna złotówka zużycia pośredniego współuczestniczy w wytworzeniu produkcji globalnej o wartości 1,62 zł. Lokuje to rolnictwo woj. pomorskiego na

11 pozycji wśród innych województw, a produktywność rolnictwa woj. pomorskiego ustępuje przeciętnej w kraju o około 6%.

Tabela 17 Produktywność podstawowych czynników i nakładów produkcyjnych

Województwa	Produktywność ziemi (produkcja globalna w zł/ha UR)	Produktywność pracy (produkcja globalna w tys. zł/ pracującego)	Produktywność zużycia pośredniego (produkcja globalna w zł/1 zł zużycia pośredniego)	Produktywność środków trwałych (produkcja globalna w zł/1 zł majątku trwałego)
Dolnośląskie	3162	44,5	1,59	0,78
Kujawsko-pomorskie	4616	43,3	1,63	0,95
Lubelskie	3522	20,3	1,60	0,78
Lubuskie	3091	65,4	1,65	1,01
Łódzkie	5408	32,0	1,87	0,97
Małopolskie	4721	18,7	1,78	0,87
Mazowieckie	4335	27,8	2,14	0,98
Opolskie	4121	48,0	1,56	0,82
Podkarpackie	3193	16,0	1,51	0,70
Podlaskie	3771	31,2	1,66	0,85
Pomorskie	3437	45,9	1,62	0,85
Lokata	11	6	11	7/8
Śląskie	4354	28,1	1,68	0,78
Świętokrzyskie	4194	17,6	1,81	0,79
Warmińsko-mazurskie	3216	55,0	1,66	0,83
Wielkopolskie	5951	51,1	1,65	0,98
Zachodniopomorskie	2724	68,8	1,60	0,81
POLSKA	4107	31,7	1,72	0,88

Źródło: Obliczenia własne na podstawie: Charakterystyka obszarów wiejskich w 2008 roku. GUS, US w Olsztynie, Olszyn 2010, Rocznik Statystyczny Rolnictwa 2009, GUS Warszawa 2010, Produkt krajowy brutto-rachunki regionalne w 2008 roku. GUS, US w Katowicach 2010.

Bardzo zbliżona do przeciętnej w kraju jest produktywność środków trwałych w rolnictwie woj. pomorskiego, która wynosi 0,85 (co należy interpretować, że jedna złotówka majątku trwałego współuczestniczy w wytworzeniu produkcji globalnej o wartości 0,85 zł). Jest to gorzej o około 3% niż przeciętnie w kraju i lokuje rolnictwo woj. pomorskiego na 7-8 pozycji na tle innych województw.

Jak to już wskazano niezwykle istotna jest konfrontacja uzyskiwanych wskaźników produktywności z potencjałem rolnictwa. Obliczenia przeprowadzone w rozdziale 4 wskazują na bardzo wysoką pozycję potencjału produkcyjnego rolnictwa woj. pomorskiego na tle pozostałych województw. Syntetyczny wskaźnik potencjału produkcyjnego ustalony dla woj. pomorskiego wyniósł 0,528 (3 lokata) i przekraczał poziom odpowiedniego wskaźnika dla rolnictwa w kraju (0,386) o prawie 37%. W tym kontekście za satysfakcjonującą może zostać uznana w rolnictwie woj. pomorskiego tylko produktywność pracy (wyższa od średniej krajowej o 45%), pozostałe produktywności cząstkowe odnotowywane przez rolnictwo woj. pomorskiego ustępują przeciętnym w kraju i to nieraz znacznie. Można to interpretować jako relatywnie słabe wykorzystanie przez rolnictwo woj. pomorskiego posiadanych zasobów, ale jednocześnie jest to wskazanie, że w rolnictwie tym występują rezerwy, których uruchomienie powinno przynieść zdecydowana poprawę produktywności pozostałych zasobów i nakładów produkcji.

7. Realizacja PROW 2004-2006 w woj. pomorskim na tle kraju

W ramach PROW 2004-2006 rozdysponowano dla rolnictwa kwotę 14,2 mld zł. Z kwoty tej województwo pomorskie uzyskało 692,3 mln zł, co stanowi 4,87% płatności przeznaczonych dla rolnictwa w kraju. Odpowiada to idealnie udziałowi województwa w powierzchni UR znajdujących się w gospodarstwach o obszarze powyżej 1 ha UR. (tab. 18). Jest to jednak wyraźnie więcej jeśliby potencjał województw mierzyć liczbą gospodarstw rolnych. W tym przypadku udział woj. pomorskiego wynosi tylko 2,86%

Wielkość kwoty wypłaconej dla rolnictwa woj. pomorskiego sytuuje je na 8 pozycji w kraju. Istotniejsze znaczenie mają wielkości płatności odniesione do cech charakteryzujących rolnictwo i obszary wiejskie. Dobra struktura obszarowa rolnictwa w woj. pomorskim powoduje, że uzyskuje ono jedne z lepszych rezultatów w kraju, jeśli płatności odnieść do gospodarstw rolnych lub osób związanych z gospodarstwami rolnymi. Przeciętnie z tytułu PROW 2004-2006 na 1 gospodarstwo rolne w woj. pomorskim została wypłacona kwota ponad 13,5 tys. zł, co daje województwu 6 lokatę. Jeszcze lepsze miejsce województwo pomorskie odnotowuje w przypadku przeliczenia płatności z PROW 2004-2006 na 1 pracującego w rolnictwie (prawie 11 tys. zł i 4 lokata) oraz na 1 osobę w gospodarstwach domowych rolników (2,7 tys. zł i 5 lokata) (tab. 19).

Z tytułu PROW 2004-2006 rolnicy woj. pomorskiego uzyskali przeciętnie na 1 ha UR kwotę 899 zł (7 lokata), a na 1 ha UR w gospodarstwach powyżej 1 ha kwotę 946,7 zł (8 lokata).

Relatywnie małe znaczenie rolnictwa na wsi woj. pomorskiego w strukturze społeczno-zawodowej ludności spowodowało, że na 1 mieszkańca wsi przypadła tylko kwota 935 zł, co dało województwu pomorskiemu 9 lokatę pośród innych województw.

Już wstępna analiza pozwala na ocenę, że rolnictwo woj. pomorskiego posiadające relatywnie dobrą strukturę agrarną skorzystało z PROW 2004-2006 w sposób bardziej odczuwalny niż przeciętnie w kraju.

Dla oceny oddziaływania PROW 2004-2006 na sektor rolny i poprawę jego konkurencyjności istotna jest analiza struktury wsparcia (tab. 20). W woj. pomorskim więcej środków niż przeciętnie w kraju było alokowane na działania bardziej prorozwojowe (dostosowanie do standardów, grupy producentów) i prośrodowiskowe (programy rolnośrodowiskowe, zalesianie), a mniej o faktycznym charakterze socjalnym (renty strukturalne, wsparcie gospodarstw niskotowarowych).

Tabela 18 Udział województw w płatnościach a potencjał wyrażony liczbą gospodarstw rolnych i obszarem UR

Województwo	Udział w płatnościach PROW (%)	Udział w liczbie gospodarstw powyżej 1 ha UR (%)	Udział w UR w gospodarstwach powyżej 1ha (%)
Dolnośląskie	3,96	4,20	6,21
Kujawsko-pomorskie	8,20	4,12	6,85
Lubelskie	8,36	11,84	9,58
Lubuskie	2,33	1,74	3,01
Łódzkie	7,70	8,54	6,98
Małopolskie	3,75	10,92	4,18
Mazowieckie	16,69	15,15	13,52
Opolskie	2,04	2,06	3,39
Podkarpackie	3,63	9,94	4,33
Podlaskie	8,83	5,17	7,24
Pomorskie	4,87	2,86	4,87
Pomorskie - lokata	8	12	10
Śląskie	2,00	5,35	2,75
Świętokrzyskie	4,07	6,18	3,50
Warmińsko-mazurskie	6,37	2,60	6,18
Wielkopolskie	12,94	7,27	11,53
Zachodniopomorskie	4,27	2,08	5,89

Zródło: Wstępna analiza realizacji Planu Rozwoju Obszarów Wiejskich na lata 2004-2006. Część 1. Informacja sporządzona według danych na dzień 31 grudnia 2008 r. Ministerstwo Rolnictwa i Rozwoju Wsi Warszawa 2009; Obliczenia własne

Pomijając ONW, na które alokowano ponad 26% środków, w woj. pomorskim na kolejnych pozycjach uplasowały się działania: dostosowanie do standardów (19,35%), płatności rolnośrodowiskowe (10,08%) i renty strukturalne (9,24%), zaś w kraju największy udział też miało dostosowanie do standardów (17,15%), jednak na drugiej pozycji znalazły się renty strukturalne (14,66%), a na trzeciej wsparcie gospodarstw niskotowarowych (9,26%).

Większe możliwości poznawcze daje szczegółowa analiza poszczególnych działań w ramach PROW 2004-2006.

Tabela 19. Rozdysponowanie środków PROW 2004-2006 wg województw

Województwo	ogółem	na 1 mieszkańca wsi	na 1 osobę w gospodarstwach domowych rolników	na 1 pracującego w rolnictwie	na 1 gospodarstwo (gospodarstwa rolne > 1 ha)	na 1 ha UR	na 1 ha UR w gospodarstwach > 1 ha UR
	tys. zł	zł					
Dolnośląskie	562963,5	665,0	1494,5	7506,2	7500,2	579,6	604,3
Kujawsko-pomorskie	1165951,8	1446,8	2946,6	9880,9	15851,0	1104,7	1134,3
Lubelskie	1188205,3	1027,7	1396,4	4258,8	5616,6	755,8	827,2
Lubuskie	330856,0	906,0	2131,6	11816,3	10661,8	681,3	732,3
Łódzkie	1094522,3	1204,4	1852,9	5671,1	7175,1	988,0	1045,4
Małopolskie	532875,9	320,4	443,7	2896,1	2730,0	744,8	849,2
Mazowieckie	2371833,3	1292,2	2220,2	7365,9	8764,3	1080,8	1169,9
Opolskie	289633,1	588,9	1302,8	5792,7	7875,4	519,1	570,0
Podkarpackie	515257,7	416,5	527,2	3240,6	2901,1	671,3	794,1
Podlaskie	1254501,2	2602,8	3676,3	8960,7	13582,6	1115,5	1155,8
Pomorskie	692280,3	935,2	2726,6	10988,6	13566,9	899,0	946,7
Pomorskie - lokata	8	9	5	4	6	7	8
Śląskie	284402,5	282,0	560,6	4005,7	2977,5	621,2	689,4
Świętokrzyskie	578806,0	831,6	1150,2	4019,5	5245,2	973,2	1102,4
Warmińsko-mazurskie	905013,2	1583,5	3779,1	13309,0	19452,6	897,5	976,4
Wielkopolskie	1838702,9	1246,9	2529,1	8755,7	14160,1	1011,3	1062,8
Zachodniopomorskie	606701,2	1150,0	3352,7	13189,2	16351,4	622,0	687,2

Źródło: Wstępna analiza realizacji Planu Rozwoju Obszarów Wiejskich na lata 2004-2006. Część 1. Informacja sporządzona według danych na dzień 31 grudnia 2008 r. Ministerstwo Rolnictwa i Rozwoju Wsi Warszawa 2009

Tabela 20. Struktura rozdysponowanie wsparcia środkami PROW 2004-2006 na poszczególne działania w województwie pomorskim na tle kraju (%)

Działania	woj. pomorskie	kraj
Renty strukturalne	9,24	14,66
Wsparcie gospodarstw niskotowarowych	4,29	9,26
ONW	26,09	26,09
Płatności rolnośrodowiskowe	10,08	5,73
Zalesienia gruntów rolnych	3,79	2,71
Dostosowanie do standardów	19,35	17,15
Grupy producentów	0,22	0,17
Pozostałe ^a	26,94	24,23

a Pozycja ta obejmuje uzupełnienie bezpośrednich (ponad 1/5 budżetu PROW 2004–2006), finansowanie projektów zgłoszonych w ramach programu przedakcesyjnego SAPARD oraz pomoc techniczną.

Źródło: Wstępna analiza realizacji Planu Rozwoju Obszarów Wiejskich na lata 2004-2006. Część 1. Informacja sporządzona według danych na dzień 31 grudnia 2008 r. Ministerstwo Rolnictwa i Rozwoju Wsi Warszawa 2009; Obliczenia własne.

Renty strukturalne

Informacje dotyczące rent strukturalnych zamieszczono w tab. 21 i tab. 6A. Z zamieszczonych informacji wynika, że beneficjenci z woj. pomorskiego stanowili tylko 3,0% ogółu beneficjentów w kraju, ale jednocześnie lepsza struktura agrarna w woj. pomorskim sprawiła, że spośród potencjalnych beneficjentów w woj. pomorskim skorzystało 8,2%, podczas gdy średnio w kraju 6,4%. Wyplacona kwota ze środków PROW 2004-2006 rolnikom z woj. pomorskiego wyniosła ponad 133 mln zł i stanowiła 3,1% kwoty wypłaconej w kraju, co wskazuje, że średnia wielkość świadczenia w woj. pomorskim tylko nieco przekraczała podobną wielkość świadczenia w kraju.

Tabela 21. Renty strukturalne

Wyszczególnienie	liczba beneficjentów	Udział potencjalnych beneficjentów w działaniu	Kwota zrealizowanych Płatności z PROW 2004-2006 (tys. zł)
Woj. pomorskie	1 573	8,2	133 870,5
Razem kraj	52 973	6,4	4 354 454,8
Udział (%)	3,0	x	3,1

Źródło: Dane ARiMR. Wstępna analiza realizacji Planu Rozwoju Obszarów Wiejskich na lata 2004-2006. Część II. Informacja sporządzona według danych na dzień 31 grudnia 2008 r. Ministerstwo Rolnictwa i Rozwoju Wsi Warszawa 2009; Obliczenia własne

Wspieranie gospodarstw niskotowarowych

Ze wsparcia dla gospodarstw niskotowarowych w woj. pomorskim skorzystało 3695 gospodarstw, co stanowi 43,4% tych, którzy byli potencjalnie uprawnieni do skorzystania z tego działania. (tab. 22 i tab. 7A) Było to nieco mniej niż w skali kraju. Udział rolnictwa woj. pomorskiego w tym działaniu był niewielki i wyniósł tylko 2,3% w stosunku do wydanych decyzji i wypłaconych kwot beneficjentom w kraju. Niewielkie znaczenie tego działania w woj. pomorskim jest uzasadnione znacznie lepszą strukturą agrarną rolnictwa w tym województwie. Znaczenie tego działania dla poprawy konkurencyjności rolnictwa jest oceniane niewysoko i można sądzić, że alokacja większych środków na inne działania w woj. pomorskim była racjonalna.

Tabela 22. Wsparcie dla gospodarstw niskotowarowych

Wyszczególnienie	Liczba decyzji przyznających wsparcie	Odsetek gospodarstw korzystających z pomocy w stosunku do gospodarstw potencjalnie uprawnionych (%)	Kwota zrealizowanych razem ze środków PROW 2004-2006 (tys. zł)
Woj. pomorskie	3 695	43,4	29 693,4
Razem kraj	157 656	54,0	1 316 368,9
Udział (%)	2,3	x	2,3

Źródło: Dane ARiMR. Wstępna analiza realizacji Planu Rozwoju Obszarów Wiejskich na lata 2004-2006. Część II. Informacja sporządzona według danych na dzień 31 grudnia 2008 r. Ministerstwo Rolnictwa i Rozwoju Wsi Warszawa 2009; Obliczenia własne

Wspieranie rolnictwa na ONW

Zbliżona do przeciętnej w kraju jakość gleb w woj. pomorskim powoduje, że udział rolnictwa województwa pomorskiego w powierzchni ONW i w płatnościach jest w zasadzie identyczny z udziałem rolnictwa województwa pomorskiego w powierzchni użytków rolnych i kształtuje się na poziomie około 4,9% (tab. 23 i 8A). Z kolei większy przeciętny obszar gospodarstw sprawia, że mniejszy jest udział wniosków z województwa pomorskiego w stosunku do ich liczby w całym kraju (3,2%).

Działanie ONW posiada bardzo pasywny charakter i jego wpływ na poprawę konkurencyjności rolnictwa jest podobny do sytuacji obserwowanej w przypadku dopłat bezpośrednich, czyli ich działanie zwiększające konkurencyjność pojawia się dopiero w gospodarstwach większych, dysponujących dochodami pokrywającymi oczekiwania

konsumpcyjne rodzin rolników. Jednak poprodukcyjne oddziaływanie tego instrumentu jest stepione przez zasadę obszarowej degresywności dopłatami z tytułu ONW.

Tabela 23 Wsparcie działalności rolniczej na ONW

Wyszczególnienie	Liczba złożonych wniosków		
	2004 r.	2005 r.	2006 r.
Woj. pomorskie	19 672	22 642	23 230
Udział (%)	3,1	3,2	3,2
Powierzchnia (tys. ha)			
Woj. pomorskie	315,7	343,1	353,6
Udział (%)	4,9	4,9	4,9
Płatności (tys. zł)			
Woj. pomorskie	55 638,7	61 473,6	63 500,2
Udział (%)	4,9	4,8	4,9

Źródło: Dane ARiMR. Wstępna analiza realizacji Planu Rozwoju Obszarów Wiejskich na lata 2004-2006. Część II. Informacja sporządzona według danych na dzień 31 grudnia 2008 r. Ministerstwo Rolnictwa i Rozwoju Wsi Warszawa 2009; Obliczenia własne

Płatności rolnośrodowiskowe

Informacje na temat udziału rolników województwa pomorskiego w działaniach rolnośrodowiskowych zamieszczono w tabeli 24 oraz tabelach 9A i 10A. Rolnicy województwa pomorskiego otrzymali 5542 decyzje przyznające płatności rolnośrodowiskowe. Należy podkreślić, że rolnicy woj. pomorskiego wykazywali ponadprzeciętną aktywność w korzystaniu z programów rolnośrodowiskowych. Mianowicie złożyli oni 7,1% wniosków w skali kraju i uzyskali 8,6% płatności na kwotę prawie 70 mln zł. Największą popularnością wśród rolników woj. pomorskiego cieszył się pakiet K01-Ochrona gleb i wód (3726 decyzji i 7,4% udział w skali kraju). Jednak rolnicy woj. pomorskiego szczególnie zaznaczyli swój udział w takich pakietach jak: S01-rolnictwo zrównoważone (176 decyzji i 9,0% udział w kraju), zachowanie lokalnych ras zwierząt (76 wniosków i 11,1% udział), a prawdziwymi rekordzistami okazali się w uczestnictwie w działaniu K-02 tworzenie stref buforowych (tylko 24 wnioski, ale 31,6% udział w skali kraju). Duże znaczenie ponadto posiadał pakiet P-01 utrzymanie łąk ekstensywnych (791 wniosków i 5,6% udział) oraz rolnictwo ekologiczne (264 wnioski, ale udział mniejszy od potencjału, bo tylko 2,3%).

Uczestnictwo w działaniach rolnośrodowiskowych wymaga aktywności rolników i jest to dobry prognostyk na przyszłość dla rolników woj. pomorskiego z tego względu, że najprawdopodobniej WPR UE będzie zmierzać w kierunku jeszcze większej roli działań rolnośrodowiskowych. Istotą działań rolnośrodowiskowych, przynajmniej bezpośrednio, nie

jest zwiększanie konkurencyjności rolnictwa, a zwiększanie jego potencjału ekologicznego, ale pośrednio w związku z coraz szerszym uwzględnianiem problematyki środowiskowej we WPR pośrednio oddziałują także na potencjał konkurencyjny rolnictwa.

Tabela 24. Płatności rolnośrodowiskowe

Wyszczególnienie	Liczba wniosków rozpatrywanych ogółem	Liczba wydanych decyzji przyznających płatności	Kwota zrealizowanych płatności (tys. zł) środki PROW 2004-2006
Woj. pomorskie	5 631	5 542	69 810,3
Razem kraj	79 408	78 183	814 896,9
Udział (%)	7,1	7,1	8,6

Źródło: Dane ARiMR. Wstępna analiza realizacji Planu Rozwoju Obszarów Wiejskich na lata 2004-2006. Część II. Informacja sporządzona według danych na dzień 31 grudnia 2008 r. Ministerstwo Rolnictwa i Rozwoju Wsi Warszawa 2009; Obliczenia własne

Zalesienia gruntów rolnych

W zakresie uczestnictwa w zalesianiu gruntów rolnych rolnicy woj. pomorskiego wykazywali się znaczną aktywnością przekraczającą przeciętnie występującą w kraju (tab. 25 i 11A). Ich udział w składanych wnioskach i otrzymanych decyzjach kształtował się w granicach 4-5%, natomiast w zakresie uzyskiwanych płatności w granicach 6,2-7,5% w poszczególnych kampaniach.

Tabela 25 Zalesienia gruntów rolnych

Wyszczególnienie	2004	2005	2006
	Wnioski złożone w kolejnych kampaniach		
Woj. pomorskie	115	200	289
Udział (%)	5,2	4,2	4,4
Liczba decyzji w kolejnych kampaniach przyznających pomoc			
Woj. pomorskie	75	135	241
Udział (%)	4,4	3,8	4,1
Kwota zrealizowanych płatności z PROW 2004-2006 (tys. zł)			
Woj. pomorskie	3 587,5	8 480,8	9 883,0
Udział (%)	7,3	7,5	6,2

Źródło: Dane ARiMR. Wstępna analiza realizacji Planu Rozwoju Obszarów Wiejskich na lata 2004-2006. Część II. Informacja sporządzona według danych na dzień 31 grudnia 2008 r. Ministerstwo Rolnictwa i Rozwoju Wsi Warszawa 2009; Obliczenia własne

Zalesienia, podobnie jak płatności rolnośrodowiskowe, bezpośrednio nie wpływają na konkurencyjność rolnictwa, ale zwiększają jego potencjał ekologiczny oraz mogą być źródłem istotnych dochodów dla rolnictwa w przyszłości.

Dostosowanie gospodarstw rolnych do standardów UE

W ramach działania dostosowanie do standardów rolnicy województwa pomorskiego otrzymali ponad 4,5 tys. decyzji przyznających wsparcie w wysokości prawie 134 mln zł (tab. 26). Zarówno w liczbie decyzji, jak i w otrzymanych płatnościach udział rolników z woj. pomorskiego był na poziomie znacznie przekraczającym potencjał reprezentowany przez powierzchnię UR i liczbę gospodarstw. W szczególności, podobnie jak w całym kraju, rolnicy woj. pomorskiego korzystali ze schematu 1- wyposażenie gospodarstw rolnych w urządzenia do przechowywania nawozów, a tylko w niewielkim zakresie (jeszcze mniejszym niż w kraju) ze schematu-2: dostosowana gospodarstw rolnych produkujących mleko do standardów UE w zakresie poprawy warunków higienicznych udoju mleka. Przynajmniej w części wynika to z relatywnie słabo rozwiniętej w woj. pomorskim produkcji mleczarskiej.

Działanie dostosowane do standardów ze swej istoty nie służy podnoszeniu konkurencyjności, ale było wsparciem dla wypełnienia niezbędnych warunków uczestnictwa w JRE. Rolnicy woj. pomorskiego poprzez liczne wykorzystanie wsparcia z tego działania poprawili swoją pozycję rynkową.

Tabela 26. Dostosowanie do standardów

Wyszczególnienie	Liczba decyzji przyznających pomoc	Kwota zrealizowanych płatności (tys. zł)
Woj. pomorskie	4 512	133 933,2
Razem kraj	71 385	2 437 475,5
Udział (%)	6,3	5,5

Zródło: Dane ARiMR. Wstępna analiza realizacji Planu Rozwoju Obszarów Wiejskich na lata 2004-2006. Część II. Informacja sporządzona według danych na dzień 31 grudnia 2008 r. Ministerstwo Rolnictwa i Rozwoju Wsi Warszawa 2009; Obliczenia własne.

Grupy producentów rolnych

Działanie to nie cieszyło się dużym powodzeniem u potencjalnych beneficjentów. Podobnie, aczkolwiek lepiej, było w woj. pomorskim. Zostało wydanych 12 decyzji przyznających płatność, co stanowiło 5,4% udział w skali kraju, natomiast wypłacone z PROW 2004-2006 środki w kwocie prawie 1,5 mln zł stanowiły 6,2% całości środków wypłaconych w kraju. Działanie to mogłoby mieć wpływ na poprawę konkurencyjności, lecz jego niewielki zakres bardzo ogranicza oczekiwany pozytywny wpływ na wzmocnienie pozycji rynkowej rolnictwa.

Tabela 27 Grupy producentów rolnych

Wyszczególnienie	Liczba wydanych decyzji przyznających płatność	Kwota zrealizowanych płatności (tys. zł)
Woj. pomorskie	12	1 498,6
Razem kraj	224	24 197,9
Udział (%)	5,4	6,2

Źródło: Dane ARiMR. Wstępna analiza realizacji Planu Rozwoju Obszarów Wiejskich na lata 2004, Część II. Informacja sporządzona według danych na dzień 31 grudnia 2008 r. Ministerstwo Rolnictwa i Rozwoju Wsi Warszawa 2009; Obliczenia własne.

8. Realizacja SPO „Restrukturyzacja i modernizacja sektora żywnościowego oraz rozwój obszarów wiejskich” w województwie pomorskim na tle kraju

W ramach SPO „Restrukturyzacja i modernizacja sektora żywnościowego oraz rozwój obszarów wiejskich” rolnictwo i przemysł spożywczy w województwie pomorskim zostały wsparte kwotą prawie 222 mln zł.¹⁴ Udział województwa pomorskiego w złożonych wnioskach wyniósł 4,2%, w zrealizowanych płatnościach 3,8% i w uzyskanej kwocie 4,2% (tab. 28). Zatem był mniejszy od potencjału wyrażonego obszarem UR. Jednak bardziej szczegółowa analiza wskazuje, że w działaniach nakierowanych głównie na rolnictwo udział ten był już znaczniejszy. Ponad połowa środków z SPO (117,5 mln zł) została przeznaczona na działanie 1.1.- Inwestycje w gospodarstwach rolnych, a udział województwa pomorskiego w tym działaniu odpowiadał udziałowi w obszarze UR (wyniósł 4,9%). Znaczący był również udział rolnictwa woj. pomorskiego w działaniu 1.2- Ułatwianie startu młodym rolnikom (udział 4,1%).

Znacząca kwota środków została także przeznaczona na wsparcie przetwórstwa artykułów rolnych (działanie 1.5), a udział województwa pomorskiego wyniósł 3,7%.

Zdecydowanie mniejsze środki zostały przeznaczone w województwie pomorskim (proporcjonalnie mniejsze niż w kraju) na różnicowanie działalności – 2,7% (działanie 2.4) i na rozwój i ulepszanie infrastruktury związanej z rolnictwem – 3,4% (działanie 2.6).

W ramach działania *Inwestycje w gospodarstwach rolnych* zostało w woj. pomorskim zrealizowane 841 projektów (tab. 13 A). Zdecydowana większość z nich dotyczyła zakupu sprzętu ruchomego (775 projektów, tj. ponad 92%), a na te projekty wydatkowano ponad 90% wsparcia. Średnia wielkość wsparcia w realizacji tych projektów była wysoka i wyniosła ponad 140 tys. zł. Drugim znaczącym kierunkiem wsparcia były dotacje do budynków. Takich projektów zrealizowano w woj. pomorskim 40, najwięcej na pozostałe budynki gospodarcze (17) i inne budynki dla inwentarza żywego (12), a tylko 2 na obory i 4 na chlewnie. Średnia wielkość wsparcia do budynków wynosiła 135 tys. zł. Dwie kolejne grupy projektów to zakup inwentarza żywego (12 projektów o średniej wartości 154 tys. zł) i zakładanie plantacji wieloletnich (6 projektów o średniej wartości 55 tys. zł). Zakres wsparcia wskazuje, że przy wsparciu środkami SPO skorzystała znacząco wąska grupa rolników. Można wnioskować, że gospodarstwa te w liczbie ponad 800 poprawiły na tej drodze swoją konkurencyjność. Wszystkie gospodarstwa, które otrzymały wsparcie z SPO cechowały się wielkością ekonomiczną powyżej 4 ESU (tab. 14A), a około 10% z nich było prowadzone przez młodych rolników. Najbardziej aktywne w pozyskiwaniu wsparcia były gospodarstwa produkujące

¹⁴ W opracowaniu uwzględniono działania wdrażane przez ARiMR

zboża (47% wszystkich otrzymujących wsparcie z działania 1.1), następnie gospodarstwa trzodowe (17,5%) oraz mieszane (15%). Łącznie w gospodarstwach prowadzących produkcję rolną w tych trzech kierunkach zrealizowano 80% projektów.

W ramach działania *Ułatwienie startu młodym rolnikom* wsparcie otrzymało 574 rolników po 50 tys. zł, co łącznie dało kwotę 28,7 mln zł (tab. 15A). Aż 289 młodych rolników, czyli ponad połowa, posiadała gospodarstwa do 4 ESU. Może to wskazywać, że zostały dokonane „sztuczne” przekazania niewielkich obszarów użytków rolnych w celu uzyskania dotacji, a nie faktycznego rozwoju gospodarstwa. Praktyka taka realizowana w ramach SPO niestety nie przyczyniała się do poprawy konkurencyjności rolnictwa.

W ramach działania *Poprawa przetwórstwa i marketingu* zrealizowano w woj. pomorskim 53 projekty (tab. 16A). Najwięcej w produkcji konserw mięsnych (13), sektorze mięsnym (10), owocowo-warzywnym (10) oraz mleczarskim i drobiarskim po 8 projektów. Wspieranie rozwoju przemysłu rolno-spożywczego w regionie oddziałuje korzystnie na rolnictwo, bowiem powstaje lokalny rynek zbytu na produkcie rolne.

Wsparcie z działania *Różnicowanie działalności* w woj. pomorskim dotyczyło 109 projektów, z których ponad połowę zrealizowano w gospodarstwach rolnych małych ekonomicznie, tj do 4 ESU (tab. 17 A). Najwięcej projektów dotyczyło agroturystyki (37, czyli 34% wszystkich). Znaczna ilość projektów dotyczyła zbliżonej działalności, a mianowicie wspierania usług związanych z turystyką i wypoczynkiem (18 projektów, czyli 16,5% wszystkich). W sumie działalność turystyczna i wypoczynek objęły ponad połowę projektów działania 2.4. Kolejne dwie znaczące grupy projektów dotyczyły usług – dla rolnictwa i leśnictwa (31 projektów, tj. 28%) oraz dla mieszkańców wsi (14 projektów, tj. 13%). Inne projekty występowały w pojedynczych ilościach. Działanie to przyczynia się do poprawy sytuacji ekonomicznej ludności wiejskiej i/lub rolniczej. W tym sensie wpływa na poprawę konkurencyjności obszarów wiejskich i sektora rolnego. Trzeba jednak pamiętać, że zasięg tego działania w stosunku do dużej liczby małych gospodarstw rolnych w województwie pozostaje skromny.

Tabela 28. Sektorowy Program Operacyjny „Restrukturyzacja i modernizacja sektora żywnościowego oraz rozwój obszarów wiejskich” w województwie pomorskim na tle kraju – działania wdrażane przez ARiMR (dane na 30.06.2009 r.)

Liczba złożonych wniosków							
	Działanie 1.1 <i>Inwestycje w gospodarstwach rolnych</i>	Działanie 1.2 <i>Ułatwianie startu młodym rolnikom</i>	Działanie 1.5 <i>Poprawa przetwórstwa i marketingu artykułów rolnych</i>	Działanie 2.1 <i>Przywracanie potencjału produkcji leśnej</i>	Działanie 2.4 <i>Różnicowanie działalności rolniczej i zbliżonej do rolnictwa</i>	Działanie 2.6 <i>Rozwój i ulepszanie infrastruktury związanej z rolnictwem</i>	Razem
Liczba złożonych wniosków							
woj. pomorskie	1 803	775	74	0	241	269	3 162
razem kraj	42 582	18 858	1 646	57	7 170	4 953	75 266
udział woj. pomorskiego (%)	4,2	4,1	4,5	0,0	3,4	5,4	4,2
Liczba zrealizowanych płatności							
woj. pomorskie	1 068	574	60	0	117	150	1 969
razem kraj	28 227	14 151	1 215	43	4 440	3 537	51 613
udział woj. pomorskiego (%)	3,8	4,1	4,9	0,0	2,6	4,2	3,8
Kwota zrealizowanych płatności (tys. zł)							
woj. pomorskie	117 493,05	28 700,00	62 937,65	-	7 649,23	5 036,95	221 816,88
razem kraj	2 418 463,12	707 550,00	1 702 298,42	51 589,92	282 028,24	146 710,00	5 308 639,70
udział woj. pomorskiego (%)	4,9	4,1	3,7	x	2,7	3,4	4,2

Źródło: System Informacji Zarządczej ARiMR, Data udostępnienia informacji: 29.06.2010. Informacja MRiRW dot. wykorzystania SPO „Modernizacja i ...”

9. Realizacja PROW 2007-2013 w woj. pomorskim na tle kraju

W okresie programowania 2007-2013 funkcje wypełniane przez SPO i PROW 2004-2006 wypełnia PROW 2007-2013. Program ten dysponuje bardzo dużymi środkami (ponad 17,2 mld EURO środków publicznych, w tym 13,2 mld EURO pochodzących z budżetu UE). Dotychczas w ramach PROW 2007-2013 wydatkowano w Polsce kwotę prawie 17 mld zł.¹⁵ Do rolnictwa w województwie pomorskim trafiła kwota 739,5 mln zł, co stanowi udział około 4,4%, co odpowiada przeciętnemu udziałowi województwa w PROW 2004-2006 i SPO.

Największy udział rolnicy woj. pomorskiego uzyskują w ramach Osi II (środowiskowej), gdzie w przypadku takich działań jak programy rolnośrodowiskowe i zalesienia udział ten przekracza 7 %, czyli jest wyraźnie wyższy niż potencjał i zasoby rolnictwa w woj. pomorskim.

W ramach osi I (ekonomicznej) udział ten jest już wyraźnie mniejszy. Pozytywnym jest jednak fakt, że w działaniu inwestycje w gospodarstwach rolnych kształtuje się na poziomie 4,4%, a płatności wyniosły już około 132 mln zł. W działaniu ułatwianie startu młodym rolnikom udział województwa pomorskiego wynosi 3,5%. Bardzo duży udział posiada rolnictwo woj. pomorskiego we wsparciu grup producentów rolnych z PROW 2007-2013, ale jest to kwota wynosząca tylko niecałe 6 mln zł.

Skromny jest udział rolnictwa woj. pomorskiego w pozyskiwaniu środków z osi III (społecznej). Na różnicowanie działalności w woj. pomorskim wypłacono dotychczas kwotę 6,5 mln zł, co stanowi 3,1 % środków wypłaconych w kraju, a na tworzenie mikroprzedsiębiorstw kwotę 1,8 mln zł z udziałem 2,6%. Znaczniejszy jest udział woj. pomorskiego w osi IV Leader, bowiem wynosi 5,6%.

Obecnie ze względu na fakt, że wiele działań jest dopiero uruchamianych trudno ocenić stopień aktywności rolnictwa województwa pomorskiego w pozyskiwaniu środków z PROW 2007-2013. Jest natomiast oczywiste, że ze względu na duże kwoty przewidziane dla rolnictwa z PROW 2007-2013 umiejętne i racjonalne wykorzystanie tych środków będzie miało duży wpływ na potencjał konkurencyjny rolnictwa w woj. pomorskim, podobnie jak w całym kraju.

¹⁵ Według ostatnich dostępnych danych podczas przygotowania ekspertyzy.

Tabela 29. Realizacja płatności ważniejszych działań skierowanych do rolnictwa w ramach budżetu PROW 2007-2013 narastająco wg stanu na 31.12.2009 r. [tys. zł] – woj. pomorskie na tle kraju

OŚ I								
DZIAŁANIE	ulätwianie startu młodym rolnikom (112)	renty strukturalne (113)		modernizacja gospodarstw rolnych (121)	zwiększanie wartości dodanej podstawowej produkcji rolniczej i leśnej (123)	wspieranie gospodarstw niskotowarowych (141)	grupy producentów rolnych (142)	
		2007-2013	zobowiązania 2004-2006				2007-2013	zobowiązania 2004-2006
Woj. pomorskie	9950,0	11758,6	95792,7	131966,9	10792,6	44142,5	5976,6	1284,6
Razem kraj	282100,0	421796,2	3116859,6	3008730,5	474820,4	1910293,3	81504,1	40061,4
Udział	3,5	2,8	3,1	4,4	2,3	2,3	7,3	3,2
OŚ II								
DZIAŁANIE	ONW(211/212)	program rolnośrodowiskowy (214)			zalesianie (221/223)			
		2007-2013	zobowiązania 2004-2006		2007-2013	zobowiązania 2004-2006		
Woj. pomorskie	198668,2	39625,3	151301,9		10401,0	11704,8		
Razem kraj	4062273,1	514957,4	1977540,3		146742,4	179361,3		
Udział	4,9	7,7	7,7		7,1	6,5		
OŚ III							OŚ IV	
DZIAŁANIE	Różnicowanie w kierunku działalności nierolniczej (311)			Tworzenie mikroprzedsiębiorstw (312)		Odnowa i rozwój wsi 313/322/323	Funkcjonowanie lokalnej grupy działania (431)	
Woj. pomorskie	6524,2			1812,9		674,6	3575,9	
Razem kraj	212708,7			69644,9		154624,6	64002,8	
Udział	3,1			2,6		0,4	5,6	
RAZEM								
Woj. pomorskie	739529,2							
Razem kraj	16782023,8							
	4,4							

Źródło: System Informacji Zarządczej ARiMR. Data udostępnienia informacji: 26.10.2010, obliczenia własne

10. Realizacja płatności bezpośrednich w województwie pomorskim na tle kraju

Najważniejszy instrument wsparcia rolnictwa we WPR UE stanowią dopłaty bezpośrednie. W dotychczasowym okresie członkostwa Polski w UE (do dnia 30.09.2010 roku) polskim rolnikom wypłacono kwotę ponad 50 mld zł dopłat bezpośrednich (tab. 30). Rolnicy woj. pomorskiego zostali wsparci kwotą przekraczającą 2,5 mld zł, czyli ich udział w płatnościach bezpośrednich wyniósł 5%.

Rolnicy woj. pomorskiego ze względu na lepszą niż przeciętnie w kraju strukturę gospodarstw rolnych posiadają tylko 2,8% udział w składanych wnioskach, natomiast w całym okresie wsparcia udział w JPO wynosi około 5,0%, a w UPO w granicach od 5,1 do 5,5%. Powoduje to, że kwota wsparcia przeciętnego gospodarstwa dopłatami w woj. pomorskim w 2009 roku (suma JPO i UPO) wyniosła 16796,0 zł wobec przeciętnej kwoty na gospodarstwo w kraju 9382,5, czyli była o prawie 80% wyższa (tab. 31). Wyższe dopłaty w przeliczeniu na 1 gospodarstwo uzyskiwali tylko rolnicy w województwach: zachodniopomorskim, warmińsko-mazurskim i lubuskim. Wysoki poziom dopłat bezpośrednich w przeliczeniu na gospodarstwo bardzo znacząco poprawia pozycję konkurencyjną gospodarstw rolnych. Zwiększa się ich płynność finansowa oraz rosną zdolności kredytowe. Środki pochodzące z dopłat i uzupełnione środkami z np. z PROW oraz kredytem stwarzają możliwość budowy montażu finansowego i uzyskania znaczącej dźwigni finansowej umożliwiającej rozwój gospodarstw rolnych i poprawę ich konkurencyjności.

Tabela 30 Płatności obszarowe w kampaniach 2004, 2005, 2006, 2007, 2008, 2009, 2010 (dane na 30-09-2010 r.)

wnioski o przyznanie płatności obszarowych								
Lata	2004	2005	2006	2007	2008	2009	2010	
woj. pomorskie	39 091	40 668	40 271	39 957	39 152	38 530	38 274	
razem kraj	1 400 370	1 483 628	1 468 614	1 452 665	1 419 465	1 394 564	1 373 449	
udział (%)	2,8	2,7	2,7	2,8	2,8	2,8	2,8	
wydane decyzje o przyznaniu płatności obszarowych								
woj. pomorskie	38 621	40 124	39 824	39 718	38 957	38 340		
razem kraj	1 387 842	1 468 976	1 455 760	1 444 153	1 411 659	1 385 114		
udział (%)	2,8	2,7	2,7	2,8	2,8	2,8		
kwota zrealizowanych płatności w ramach jednolitych płatności obszarowych (tys. zł)							Suma 2004-2009	
woj. pomorskie	145 519,1	158 894,1	194 887,0	211 646,7	237 169,5	352 575,1	1 300 691,5	
razem kraj	2 853 495,8	3 159 967,1	3 881 015,6	4 242 123,5	4 758 419,5	7 061 123,5	25 956 145,0	
udział (%)	5,1	5,0	5,1	5,0	5,0	5,0	5,0	
kwota zrealizowanych płatności w ramach uzupełniających płatności obszarowych- inne rośliny (tys. zł)							Suma 2004-2009	
woj. pomorskie	179 744,9	179 744,2	200 927,6	149 780,2	139 306,6	185 353,3	1 034 856,9	
razem kraj	3 486 780,0	3 529 036,3	3 915 754,0	2 762 816,5	2 560 219,1	3 381 044,3	19 635 650,3	
udział (%)	5,2	5,1	5,1	5,4	5,4	5,5	5,3	
kwota zrealizowanych uzupełniających płatności zwierzęcych (tys. zł)							Suma 2007-2009	
woj. pomorskie				32 461,0	28 397,7	36 937,3	97 796,1	
razem kraj				797 773,1	702 204,3	920 920,5	2 420 897,9	
udział (%)				4,1	4,0	4,0	4,0	
kwota zrealizowanych płatności uzupełniających płatności obszarowych- rośliny energetyczne (tys. zł)							Suma 2005-2009	
woj. pomorskie			23,9	103,3	387,0	598,0	443,9	1 556,1
razem kraj			789,2	1 697,2	12 401,4	6 802,1	8 355,0	30 044,9
udział (%)			3,0	6,1	3,1	8,8	5,3	5,2
kwota zrealizowanych płatności w ramach uzupełniających płatności obszarowych- płatności cukrowe (tys. zł)							Suma 2006-2009	
woj. pomorskie			17 220,6	20 101,3	21 419,9	28 944,1	87 685,9	
razem kraj			401 415,9	462 428,6	492 322,0	666 138,5	2 022 305,1	
udział (%)			4,3	4,3	4,4	4,3	4,3	
Kwota zrealizowanych płatności z tytułu owoców i warzyw (tys. zł)								
woj. pomorskie					923,8	1 211,5	2 135,3	
razem kraj					64 780,2	93 614,1	158 394,3	
udział (%)					1,4	1,3	1,3	
Całkowita suma płatności bezpośrednich (tys. zł)								
woj. pomorskie							2524721,8	
razem kraj							50223437,5	
udział (%)							5,0	

Źródło: System Informacji Zarządczej ARiMR. Data udostępnienia informacji: 26.10.2010, obliczenia własne

Tabela 31. Średnia kwota zrealizowanych płatności przypadająca na jednego beneficjenta według województw w roku 2009 (zł na wniosek)

Województwa	JPO	UPO (inne rośliny)	Łącznie
Dolnośląskie	7549,5	4802,9	14302,1
Kujawsko - pomorskie	7800,1	4632,4	13905,0
Lubelskie	3766,5	1931,1	6678,1
Lubuskie	9996,4	5974,4	19878,4
Łódzkie	3813,6	1992,7	6813,5
Małopolskie	1943,9	828,7	3553,6
Mazowieckie	4455,2	2162,2	8382,9
Opolskie	8962,9	5644,3	16055,7
Podkarpackie	2202,0	882,9	3900,6
Podlaskie	6258,7	2619,2	11990,5
Pomorskie	9150,1	5434,9	16796,0
Śląskie	3345,3	1944,7	6290,9
Świętokrzyskie	2722,1	1258,0	4770,6
Warmińsko - mazurskie	11237,9	6144,1	22473,0
Wielkopolskie	7071,4	4093,8	12699,2
Zachodniopomorskie	14347,9	9280,9	27652,1
Kraj	5060,9	2733,3	9382,5

Źródło: Obliczenia własne na podstawie danych ARiMR, „Sprawozdanie z działalności Agencji Restrukturyzacji i Modernizacji Rolnictwa za 2009 rok”

11. Podsumowanie wsparcia sektora rolnego w woj. pomorskim środkami WPR UE w okresie akcesji

Do dnia 30.09.2010 roku rolnictwo polskie zostało wsparte kwotą 86,5 mld zł, w tym samym czasie do rolnictwa województwa pomorskiego wpłynęła kwota prawie 4,2 mld zł (tab. 33). W całym okresie akcesji w przeliczeniu na 1 ha UR wynosiła ona prawie 5,5 tys. zł i w woj. pomorskim odpowiadała przeciętnej wielkości w kraju. W przeliczeniu na 1 pracującego w rolnictwie wyniosła ona w woj. pomorskim ponad 66 tys. zł i była wyższa o prawie 65% niż przeciętnie w kraju. Natomiast 1 gospodarstwo rolne o obszarze powyżej 1 ha UR w woj. pomorskim zostało wsparte środkami w wysokości ponad 90 tys. zł i była to suma wyższa o prawie 90% niż na przeciętne gospodarstwo rolne w kraju.

Wysokie wsparcie w woj. pomorskim w przeliczeniu na 1 pracującego i na 1 statystyczne gospodarstwo rolne stwarza przesłanki do koncentracji środków finansowych i podejmowania inwestycji służących modernizacji większych gospodarstw rolnych i poprawie ich konkurencyjności.

Tabela 33. Suma wsparcia (do dnia 30.09-2010 r.)

Wyszczególnienie	Płatności bezpośrednie (tys. zł)	PROW 2004-2006 (tys. zł)	PROW 2007-2013 (tys. zł)	SPO (działania wdrażane przez ARiMR) (tys. zł)	Razem (tys. zł)	W przeliczeniu na (zł)		
						1 ha UR	1 pracującego w rolnictwie	1 gospodarstwo rolne powyżej 1 ha UR
woj. pomorskie	2524721,8	692280,3	739529,2	221 816,9	4 178 348,2	5 475	66 323	90 224
razem kraj	50223437,5	14215506	16782024	5 308 639,7	86 529 607,1	5 461	40 246	47 858
udział/relacja (%)	5,0	4,9	4,4	4,2	4,8	100,2	164,7	188,5

Źródło: obliczenia własne na podstawie danych ARiMR oraz GUS.

WNIOSKI	REKOMENDACJE
<p>W województwie pomorskim rolnictwo jest sektorem o stosunkowo małym znaczeniu czysto ekonomicznym (łącznie z leśnictwem, rybactwem i łowiectwem tworzy 2,2% PKB). Wyraźnie większe znaczenie rolnictwo ma w subregionach gdańskim, starogardzkim i słupskim (są to regiony o niskim poziomie PKB <i>per capita</i>), a znikome w subregionie trójmiejskim (gdzie PKB <i>per capita</i> jest wysoki). We wskazanych subregionach zatrudnienie w rolnictwie i leśnictwie kształtuje się w granicach 15-20% (w subregionie trójmiejskim wielkość ta wynosi tylko 0,9%). Nieunikniony w tych subregionach będzie spadek zatrudnienia w rolnictwie.</p> <p>Rolnictwo w woj. pomorskiego cechuje się stosunkowo dobrą strukturą obszarową. Jednak liczba gospodarstw rolnych o obszarze przekraczającym 20 ha UR wynosi tylko 7 tys., a w tych gospodarstwach jest skupione 64,3% całości UR. Z kolei gospodarstwa powyżej 16 ESU liczą tylko 4,4 tys.. Na tej podstawie można szacować, że wyłącznie z rolnictwa w województwie pomorskim przy jednoczesnej realizacji inwestycji netto (czyli rozwoju) może utrzymywać się około 20 tys. osób. Znaczący to, że spośród ponad 700 tys. osób zamieszkujących obszary wiejskie w woj. pomorskim, rolnictwo wyłączone utrzymanie jest w stanie zapewnić około 3% spośród nich.</p>	<p>Polityka względem rolnictwa i obszarów wiejskich w woj. pomorskim powinna mieć dualny charakter.</p> <p>Z jednej strony z punktu widzenia uzyskania pożądanego stopnia konkurencyjności wskazana byłaby dalsza koncentracja ziemi w dużych gospodarstwach indywidualnych (50-100 ha UR). Należy zatem wspierać procesy modernizacji gospodarstw rolnych i ułatwiać obrót ziemią rolniczą, aby sprzyjać wzrostowi wydajności pracy w rolnictwie i poprawie konkurencyjności sektora.</p> <p>Z drugiej strony szczególną uwagę należy zwrócić na promowanie i kierowanie wsparcia dla rolnictwa i rozwoju obszarów wiejskich środkami PROW 2007-2013 w subregionach słabo rozwiniętych, aby wyprzedzać procesy zmniejszania zatrudnienia w rolnictwie poprzez tworzenie zdywersyfikowanych źródeł dochodów dla mieszkańców terenów wiejskich oraz rozwój mikroprzedsiębiorstw. Przedsięwzięcia w ramach PROW winny być w tym zakresie skoordynowane na szczeblu Urzędu Marszałkowskiego ze środkami UE pochodzącymi z polityki spójności.</p>

<p>W województwie pomorskim powierzchnia wyżywieniowa (UR <i>per capita</i>) jest mniejsza od przeciętnej krajowej o 19%. Niska powierzchnia wyżywieniowa z jednej strony ogranicza możliwości wywarzania nadwyżek produkcyjnych, ale z drugiej powoduje występowanie korzystnej sytuacji popytowej dla rolnictwa.</p>	<p>W warunkach relatywnie mniejszej podaży produktów rolnych powodowanych małą powierzchnią wyżywieniową, przy istnieniu dużego i zamożnego rynku trójmiejskiego, powinno się podjąć działania służące uzyskiwaniu specjalnie dużej wartości dodanej w rolnictwie i przetwórstwie poprzez uczestnictwo rolników w systemach jakości żywności i zwiększanie wartości dodanej w przetwórstwie. Powinno to prowadzić do poprawy produktywności i dochodowości rolnictwa, a zatem wzrostu jego konkurencyjności.</p>
<p>Rolnictwo województwa pomorskiego cechuje w porównaniu z rolnictwem w całym kraju w przeliczeniu na 100 ha UR:</p> <ul style="list-style-type: none"> ▪ niższe zatrudnienie o ponad 40%, ▪ mniejsze o około 7% wyposażenie w środki trwałe brutto, ▪ o ponad 7% niższy poziom zużycia pośredniego (niższy poziom intensywności nakładowej), <p>a zatem jest to rolnictwo gospodarujące nieco ekstensywniej niż przeciętnie w kraju.</p> <p>Relacje między czynnikami produkcji w województwie pomorskim należą do lepszych w kraju - jeden pracujący w rolnictwie województwa pomorskiego ma do dyspozycji o około $\frac{3}{4}$ więcej ziemi i o około $\frac{1}{2}$ więcej kapitału.</p> <p>Województwo pomorskie osiągnęło trzeci w skali kraju syntetyczny</p>	<p>Należy przedsięwziąć działania celem których będzie poprawa produktywności ziemi, ponoszonych nakładów i majątku trwałego. W tym celu konieczny jest wzrostu poziomu nakładów kapitałowych (szczególnie obrotowych środków produkcji) oraz prowadzenie wśród rolników intensywnej działalności szkoleniowej, doradczej, zachęcanie rolników do tworzenia grup producenckich w celu lepszego wykorzystania już posiadanych zasobów (potencjału produkcyjnego) a poprzez to poprawy efektywności i konkurencyjności.</p> <p>Lepszemu wykorzystaniu posiadanych zasobów winien także służyć rozwój produkcji zwierzęcej.</p>

<p>wskaźnik potencjału produkcyjnego rolnictwa</p> <p>Mimo wysokiego potencjału produkcyjnego za satysfakcjonującą może zostać uznana w rolnictwie woj. pomorskiego tylko produktywność pracy (wyższa od średniej krajowej o 45%), pozostałe produktywności cząstkowe (ziemi i kapitału) odnotowywane przez rolnictwo woj. pomorskiego ustępują przeciętnym w kraju i to nieraz znacznie. Można to interpretować jako relatywnie słabe wykorzystanie przez rolnictwo woj. pomorskiego posiadanych zasobów, ale jednocześnie jest to wskazanie, że w rolnictwie tym występują rezerwy, których uruchomienie powinno przynieść zdecydowaną poprawę produktywności pozostałych zasobów i nakładów produkcji.</p>	
<p>Mimo zauważalnej poprawy, rolnictwo w woj. pomorskim cechuje się relatywnie słabo rozwiniętą produkcją zwierzęcą. Dotyczy to przede wszystkim chowu bydła mlecznego i mięsnego. Nadal niskie są poziomy obsady zwierząt i stopień koncentracji produkcji.</p>	<p>W ramach PROW należy wspierać rozwój produkcji mleka i produkcji bydła mięsnego (szczególnie chowu ekstensywnego). W gospodarstwach indywidualnych – nawet dużych 50-100 ha UR - trudno będzie uzyskać satysfakcjonujące dochody tylko z produkcji roślinnej. Ponadto chów przeżuwaczy (szczególnie ekstensywny chów bydła mięsnego) posiada duże walory ekologiczne i krajobrazowe.</p>
<p>Ze środków PROW 2004-2006 rozdysponowano dla rolnictwa województwa pomorskiego kwotę 692,3 mln zł, co stanowi 4,87% płatności przeznaczonych dla rolnictwa w kraju. Odpowiada to dokładnie udziałowi województwa w powierzchni UR znajdujących się w</p>	<p>Należy zwrócić szczególną uwagę na efektywne alokowanie i wykorzystanie środków pochodzących ze wsparcia unijnego i kontynuować realizowane kierunki wsparcia (oś I i oś II PROW 2007-2013). Należy pojąć pilne działania promocyjne i szkoleniowe dotyczące</p>

<p>gospodarstwach o obszarze powyżej 1 ha UR. Rolnictwo woj. pomorskiego posiadające relatywnie dobrą strukturę agrarną skorzystało z PROW 2004-2006 w sposób bardziej odczuwalny niż przeciętnie w kraju. Ponadto w woj. pomorskim więcej środków niż przeciętnie w kraju było alokowane na działania bardziej prorozwojowe (dostosowanie do standardów, grupy producentów) i prośrodowiskowe (programy rolnośrodowiskowe, zalesianie), a mniej o faktycznym charakterze socjalnym (renty strukturalne, wsparcie gospodarstw niskotowarowych).</p>	<p>efektywnego wykorzystania środków z osi III PROW 2007-2013.</p>
<p>W „Sektorowym programie operacyjnym restrukturyzacja i ...” udział woj. pomorskiego w złożonych wnioskach wyniósł 4,2%, w zrealizowanych płatnościach 3,8% i w uzyskanej kwocie 4,2%. Zatem był mniejszy od potencjału wyrażonego obszarem UR. Ponad połowa środków z SPO (117,5 mln zł) została przeznaczona na działanie 1.1.- <i>Inwestycje w gospodarstwach rolnych</i> (głównie zakup ciągników). Mogło to powodować, że skuteczność wsparcia z SPO okazała się niska. Można także sądzić, że połowa środków na działanie <i>Młody rolnik</i> z powodu istniejących regulacji trafiła do gospodarstw (osób) <i>de facto</i> nie prowadzących działalności rolniczej samodzielnie.</p>	<p>Należy zwrócić szczególną uwagę na efektywne alokowanie i wykorzystanie środków PROW 2007-2013, które są kontynuacją SPO. Sprzyjać temu powinny także obecnie obowiązujące regulacje prawne.</p>
<p>Rolnicy woj. pomorskiego zostali wsparci kwotą dopłat przekraczającą 2,5 mld zł. Kwota wsparcia przeciętnego gospodarstwa dopłatami w woj.</p>	<p>Wysokie wsparcie w woj. pomorskim w przeliczeniu na 1 pracującego i na 1 statystyczne gospodarstwo rolne stwarza przesłanki do koncentracji</p>

<p>pomorskim w 2009 roku (suma JPO i UPO) wyniosła 16,8 tys. zł. Wysoki poziom dopłat bezpośrednich w przeliczeniu na gospodarstwo bardzo znacząco poprawia pozycję konkurencyjną gospodarstw rolnych. Zwiększa się ich płynność finansowa oraz rosną zdolności kredytowe.</p> <p>Do dnia 30.09.2010 roku do rolnictwa województwa pomorskiego wpłynęła kwota prawie 4,2 md zł W całym okresie akcesji w przeliczeniu na 1 ha UR wynosiła ona prawie 5,5 tys. zł i w woj. pomorskim odpowiadała przeciętnej wielkości w kraju. W przeliczeniu na 1 pracującego w rolnictwie wyniosła ona w woj. pomorskim ponad 66 tys. zł i była wyższa o prawie 65% niż przeciętnie w kraju. Natomiast 1 gospodarstwo rolne o obszarze powyżej 1 ha UR w woj. pomorskim zostało wsparte środkami w wysokości ponad 90 tys. zł i była to suma wyższa o prawie 90% niż na przeciętne gospodarstwo rolne w kraju.</p>	<p>środków finansowych i podejmowania inwestycji służących modernizacji większych gospodarstw rolnych i poprawie ich konkurencyjności. Należy prowadzić działalność szkoleniową i doradczą wskazując by środki pochodzące z dopłat i uzupełnione środkami z PROW oraz kredytem dawały możliwość budowy montażu finansowego i uzyskania znaczącej dźwigni finansowej umożliwiającej rozwój gospodarstw rolnych i poprawę ich konkurencyjności.</p>
--	---

Literatura i źródła

1. Bank Danych Regionalnych (GUS) http://www.stat.gov.pl/bdr_n/app/strona.indeks.
2. Charakterystyka gospodarstw rolnych w 2007 r., GUS, Warszawa 2008.
3. Charakterystyka obszarów wiejskich w 2008 roku. GUS, US w Olsztynie, Olszyn 2010.
4. Informacja MRiRW dot. wykorzystania SPO „Modernizacja i ...”
5. Jaworski M. (2010): Społeczno – gospodarcze zróżnicowanie obszarów wiejskich województwa pomorskiego. Maszynopis, Uniwersytet Przyrodniczy w Poznaniu, Katedra Ekonomii i Polityki Gospodarczej w Agrobiznesie.
6. Komorowska D., 2006: Koncentracja produkcji mleka w Polsce. Zeszyty Naukowe Szkoły Głównej Gospodarstwa Wiejskiego w Warszawie „Ekonomika i Organizacja Gospodarki Żywnościowej” 61.
7. Mierosławska A.(1999): Potencjał gospodarczy nowych województw ze szczególnym uwzględnieniem rolnictwa, IERiGŻ, Warszawa.
8. Ossowska L. (2010a): Odsetek użytków rolnych na obszarach wiejskich województwa pomorskiego w 2008 roku. Maszynopis, Uniwersytet Przyrodniczy w Poznaniu, Katedra Ekonomii i Polityki Gospodarczej w Agrobiznesie.
9. Ossowska L. (2010b): Odsetek lasów na obszarach wiejskich województwa pomorskiego w 2008 roku. Maszynopis, Uniwersytet Przyrodniczy w Poznaniu, Katedra Ekonomii i Polityki Gospodarczej w Agrobiznesie.
10. Poczta W., Bartkowiak N. (2010): Regionalne zróżnicowanie rolnictwa w Polsce. Maszynopis, Uniwersytet Przyrodniczy w Poznaniu, Katedra Ekonomii i Polityki Gospodarczej w Agrobiznesie.
11. Poczta W., Bartkowiak N. (2010): Regionalne zróżnicowanie rolnictwa w Polsce. Maszynopis, Uniwersytet Przyrodniczy w Poznaniu, Katedra Ekonomii i Polityki Gospodarczej w Agrobiznesie.
12. Produkt krajowy brutto-rachunki regionalne w 2008 roku. GUS, US w Katowicach 2010. Rocznik statystyczny rolnictwa 2009. GUS Warszawa 2010 r..
13. PSR 2002, Systematyka i charakterystyka gospodarstw rolnych, GUS, Warszawa 2003.
14. Sprawozdanie z działalności Agencji Restrukturyzacji i Modernizacji Rolnictwa za 2009 rok
15. Suszyński A. (1991): Funkcje podstawowe w rozwoju społeczno – gospodarczym Pomorza Środkowego, Koszaliński Ośrodek Naukowo – Badawczy, Koszalin.
16. System Informacji Zarządczej ARiMR,

17. Uwarunkowania i kierunki rozwoju turystyki w województwie pomorskim, ekspertyza, Polska Agencja Rozwoju Turystyki S.A.
18. Użytkowanie gruntów, powierzchnia zasiewów i pogłowie zwierząt gospodarskich w 2009 r., GUS Warszawa 2010.
19. Wstępna analiza realizacji Planu Rozwoju Obszarów Wiejskich na lata 2004-2006. Część 1. Informacja sporządzona według danych na dzień 31 grudnia 2008 r. Ministerstwo Rolnictwa i Rozwoju Wsi, Warszawa 2009.

ANEKS

Tabela 1 Użytki rolne i lasy w województwie pomorskim według gmin

Jednostka terytorialna	powierzchnia ogółem w ha	lasy ogółem	użytki rolne ogółem	lasy	UR
	2008	2008	2005	2008	2005
	[ha]	[ha]	[ha]	[%]	[%]
Cedry Wielkie (2)	12 427	14,1	10 096	0,11	81,24
Kolbudy (2)	8 266	3 049,9	3 741	36,90	45,26
Pruszcz Gdański (2)	14 380	594,0	10 179	4,13	70,79
Przywidz (2)	12 934	5 448,3	6 114	42,12	47,27
Pszczółki (2)	5 012	79,3	4 270	1,58	85,20
Suchy Dąb (2)	8 451	0	7 219	0,00	85,42
Trąbki Wielkie (2)	16 258	5 076,3	10 106	31,22	62,16
Chmielno (2)	7 861	1 052,6	4 734	13,39	60,22
Kartuzy - obszar wiejski (5)	19 965	9 127,4	7 814	45,72	39,14
Przodkowo (2)	8 518	976,5	6 509	11,46	76,41
Sierakowice (2)	18 222	5 167,6	10 507	28,36	57,66
Somonino (2)	11 211	4 057,0	5 773	36,19	51,49
Stężycza (2)	16 047	4 931,5	8 574	30,73	53,43
Sulęczyno (2)	13 146	4 935,6	5 643	37,54	42,93
Żukowo - obszar wiejski (5)	15 931	3 334,5	10 726	20,93	67,33
Nowy Dwór Gdański - obszar wiejski (5)	20 813	105,0	17 496	0,50	84,06
Ostaszewo (2)	6 070	63,0	5 523	1,04	90,99
Stegna (2)	17 009	1 769,2	13 320	10,40	78,31
Sztutowo (2)	11 153	1 804,9	3 412	16,18	30,59
Kosakowo (2)	5 014	824,6	2 663	16,45	53,11
Krokowa (2)	21 109	6 879,6	11 358	32,59	53,81
Puck (2)	24 273	7 138,6	13 959	29,41	57,51
Choczewo (2)	18 313	7 980,4	8 756	43,58	47,81
Gniewino (2)	17 627	7 330,6	7 325	41,59	41,56
Linia (2)	11 981	4 552,3	6 153	38,00	51,36
Luzino (2)	11 147	4 631,6	5 523	41,55	49,55
Łęczyce (2)	23 286	12 126,4	9 353	52,08	40,17
Szemud (2)	17 691	3 607,1	11 559	20,39	65,34
Wejherowo (2)	19 426	11 407,9	6 113	58,72	31,47
Borzytuchom (2)	10 852	5 452,6	4 426	50,25	40,79
Bytów - obszar wiejski (5)	18 820	7 662,7	9 287	40,72	49,35
Czarna Dąbrówka (2)	29 806	16 241,7	10 137	54,49	34,01
Kołczygłowy (2)	17 357	9 304,1	6 468	53,60	37,26
Lipnica (2)	30 881	16 222,2	11 487	52,53	37,20
Miastko - obszar wiejski (5)	46 041	24 303,6	16 291	52,79	35,38
Parchowo (2)	13 121	6 685,3	5 190	50,95	39,55
Studzienice (2)	17 626	11 535,5	3 982	65,45	22,59
Trzebielino (2)	22 597	14 032,4	6 700	62,10	29,65
Tuchomie (2)	10 665	2 631,8	6 802	24,68	63,78

Brusy - obszar wiejski (5)	39 526	23 125,5	12 199	58,51	30,86
Chojnice (2)	45 795	17 413,1	22 038	38,02	48,12
Czersk - obszar wiejski (5)	37 037	23 860,8	10 187	64,42	27,50
Konarzyny (2)	10 464	5 553,6	4 025	53,07	38,47
Czarne - obszar wiejski (5)	18 840	8 995,1	8 463	47,74	44,92
Człuchów (2)	36 147	12 894,2	19 965	35,67	55,23
Debrzno - obszar wiejski (5)	21 652	5 646,7	14 350	26,08	66,28
Koczała (2)	22 339	15 062,6	5 286	67,43	23,66
Przechlewo (2)	24 397	12 438,5	8 669	50,98	35,53
Rzeczenica (2)	27 480	18 076,0	7 467	65,78	27,17
Cewice (2)	18 761	11 219,5	5 701	59,80	30,39
Nowa Wieś Lęborska (2)	27 046	8 806,2	15 900	32,56	58,79
Wicko (2)	21 529	6 853,1	10 296	31,83	47,82
Damnica (2)	16 766	4 943,0	10 776	29,48	64,27
Dębica Kaszubska (2)	29 952	14 918,7	12 637	49,81	42,19
Główczyce (2)	32 197	9 489,7	18 683	29,47	58,03
Kępicze - obszar wiejski (5)	28 694	17 339,5	8 948	60,43	31,18
Kobylnica (2)	24 391	7 664,3	14 867	31,42	60,95
Potęgowo (2)	22 846	6 117,2	14 979	26,78	65,57
Słupsk (2)	26 173	7 525,0	15 971	28,75	61,02
Smoldzino (2)	26 029	6 447,8	7 544	24,77	28,98
Ustka (2)	21 746	6 545,1	11 788	30,10	54,21
Dziemiany (2)	12 539	7 335,0	3 183	58,50	25,38
Karsin (2)	16 943	8 571,0	6 146	50,59	36,27
Kościerzyna (2)	30 989	14 578,4	11 599	47,04	37,43
Liniewo (2)	11 003	2 663,0	6 993	24,20	63,56
Lipusz (2)	10 895	7 318,5	2 374	67,17	21,79
Nowa Karczma (2)	11 340	2 129,4	7 899	18,78	69,66
Stara Kiszewa (2)	21 273	9 001,4	9 948	42,31	46,76
Gardeja (2)	19 270	3 718,3	13 368	19,30	69,37
Kwidzyn (2)	20 739	4 502,3	13 466	21,71	64,93
Prabuty - obszar wiejski (5)	19 208	3 972,9	12 689	20,68	66,06
Ryjewo (2)	10 371	2 627,8	6 363	25,34	61,35
Sadlinki (2)	11 224	3 426,7	5 939	30,53	52,91
Lichnowy (2)	8 891	43,6	8 152	0,49	91,69
Malbork (2)	10 067	78,0	8 308	0,78	82,53
Miłoradz (2)	9 370	323,4	8 069	3,45	86,12
Nowy Staw - obszar wiejski (5)	10 963	333,5	9 514	3,04	86,78
Stare Pole (2)	7 949	329,9	6 210	4,15	78,12
Bobowo (2)	5 163	624,3	4 066	12,09	78,75
Kaliska (2)	11 058	7 881,0	2 256	71,27	20,40
Lubichowo (2)	16 089	9 382,4	5 315	58,32	33,03
Osieczna (2)	12 299	9 358,6	2 184	76,09	17,76
Osiek (2)	15 616	11 112,8	2 394	71,16	15,33
Skarszewy - obszar wiejski (5)	15 879	3 702,2	10 860	23,32	68,39
Skórcz (2)	9 686	1 590,9	7 266	16,42	75,02
Smętowo Graniczne (2)	8 601	1 559,0	6 253	18,13	72,70

Starogard Gdański (2)	19 621	5 528,8	11 720	28,18	59,73
Zblewo (2)	13 780	3 910,5	8 217	28,38	59,63
Gniew - obszar wiejski (5)	18 808	3 825,8	12 351	20,34	65,67
Morzeszczyn (2)	9 119	1 612,4	6 602	17,68	72,40
Pelplin - obszar wiejski (5)	13 660	1 403,4	10 970	10,27	80,31
Subkowy (2)	7 780	837,4	6 121	10,76	78,68
Tczew (2)	17 059	2 387,0	12 517	13,99	73,37
Dzierzgoń - obszar wiejski (5)	12 713	371,1	11 232	2,92	88,35
Mikołajki Pomorskie (2)	9 160	1 273,5	7 076	13,90	77,25
Stary Dzierzgoń (2)	18 570	4 604,9	12 576	24,80	67,72
Stary Targ (2)	14 135	1 440,3	11 372	10,19	80,45
Sztum - obszar wiejski (5)	17 647	4 678,8	10 719	26,51	60,74

Źródło: GUS –Bank Danych Regionalnych

Tabela 2. Potencjał produkcyjny w rolnictwie polskim według województw oraz przeciętne wielkości analizowanych cech w poszczególnych grupach typologicznych

Województwo	Cechy cząstkowe wyrażające potencjał produkcyjny								
	przeciętna powierzchnia gospodarstwa (ha)	udział zmeliorowanych UR(%)	powierzchnia UR na 1 zatrudnionego (ha)	środki trwałe brutto na 1ha UR (tys. Zł)	zużycie pośrednie na 1ha UR(zł)	nakłady inwestycyjne na 1ha UR(zł)	środki trwałe brutto na 1 zatrudnionego (zł)	pogłowie bydła na 100ha UR (szt.)	pogłowie trzody chlewnej na 100ha UR(szt.)
Dolnośląskie	13,0	45,9	12,7	7,2	3 499,8	206,4	91 062,7	10,9	35,4
Kujawsko-pomorskie	14,3	41,8	8,9	7,4	4 326,0	226,6	65 642,4	44,4	158,6
Lubelskie	6,9	20,0	5,5	6,9	3 364,2	201,9	38 411,1	23,0	59,1
Lubuskie	14,3	35,3	17,1	5,5	3 385,6	221,4	94 207,1	12,4	36,2
Łódzkie	7,0	42,2	5,7	8,3	4 340,1	224,0	47 093,3	43,1	101,7
Małopolskie	3,4	28,3	3,6	9,1	4 416,1	200,9	32 589,1	28,4	53,1
Mazowieckie	7,9	36,3	6,7	7,5	3 447,1	266,9	50 930,8	45,2	60,8
Opolskie	15,0	43,7	11,0	7,6	4 032,1	256,6	83 688,0	21,6	106,0
Podkarpackie	3,9	28,6	4,5	7,8	3 623,7	174,1	35 201,9	19,6	36,2
Podlaskie	11,9	31,1	8,0	6,8	3 490,1	231,3	54 579,9	78,4	52,7
Pomorskie	16,5	55,3	12,1	6,9	3 604,6	274,2	84 601,6	23,3	111,5
Śląskie	5,0	47,9	5,9	11,6	5 376,2	330,6	68 525,4	27,5	68,9
Świętokrzyskie	5,0	20,0	4,0	8,2	3 571,2	183,8	32 779,2	29,7	67,3
Warmińsko-mazurskie	20,9	63,3	14,7	6,8	3 404,7	225,0	99 447,1	44,4	68,2
Wielkopolskie	13,2	53,7	8,6	8,9	5 281,2	402,6	76 180,0	46,8	232,3
Zachodniopomorskie	25,9	42,0	21,0	5,9	2 979,2	216,7	124 332,6	10,1	39,2
POLSKA	8,8	39,7	7,4	7,7	3 871,5	248,3	67 454,5	31,8	80,5
Grupy typologiczne	Przeciętne wielkości analizowanych cech w poszczególnych grupach typologicznych								
IV	4,8	24,2	4,4	8,0	3 743,8	190,2	34 745,3	25,2	53,9
III	9,8	39,8	9,3	7,8	3 923,1	246,8	67 733,2	36,3	59,3
II	17,9	45,7	13,2	7,0	3 735,5	243,5	89 566,1	24,9	103,8
I	17,1	58,5	11,6	7,8	4 342,9	313,8	87 813,5	45,6	150,3

Źródło: Opracowanie własne na podstawie danych z Rocznika statystycznego...2009;Produktu Krajowego...2009;Rocznika statystycznego rolnictwa...2009.Wykorzystano również niepublikowane dane Urzędu Statystycznego w Katowicach.

Tabela 3. Struktura obszarowa gospodarstw rolnych w krajach Unii Europejskiej w 2007 roku^a

Kraj	Liczba gospodarstw (tys.) ^b	Gospodarstwa w grupach obszarowych									
		0-5 ha		5-10 ha		10-20 ha		20-50 ha		> 50 ha	
		tys.	%	tys.	%	tys.	%	tys.	%	tys.	%
Austria	164,8	54,7	33,2	30,1	18,3	35,3	21,4	33,3	20,2	11,3	6,9
Belgia	48,0	12,2	25,4	6,0	12,5	7,7	16,0	13,3	27,7	8,8	18,3
Bułgaria	520,5	497,1	95,5	10,4	2,0	4,8	0,9	2,9	0,6	5,3	1,0
Cypr	45,2	39,4	87,2	3,1	6,9	1,5	3,3	0,8	1,8	0,4	0,9
Czechy	38,9	19,3	49,6	4,5	11,6	4,0	10,3	4,5	11,6	6,6	17,0
Dania	44,4	1,4	3,2	8,8	19,8	8,4	18,9	10,5	23,6	15,3	34,5
Estonia	23,3	8,4	36,1	5,1	21,9	4,2	18,0	3,0	12,9	2,6	11,2
Finlandia	67,9	6,4	9,4	8,5	12,5	14,7	21,6	24,2	35,6	14,1	20,8
Francja	567,1	147,7	26,0	52,2	9,2	58,0	10,2	109,5	19,3	199,7	35,2
Grecja	833,6	636,4	76,3	109,0	13,1	53,0	6,4	28,2	3,4	7,0	0,8
Hiszpania	1 079,4	577,2	53,5	165,0	15,3	126,1	11,7	111,4	10,3	99,7	9,2
Holandia	76,7	21,5	28,0	11,0	14,3	12,1	15,8	21,0	27,4	11,2	14,6
Irlandia	128,1	8,3	6,5	16,2	12,6	30,5	23,8	50,4	39,3	22,7	17,7
Litwa	230,3	139,3	60,5	46,4	20,1	24,7	10,7	13,0	5,6	6,9	3,0
Luksemburg	2,3	0,4	17,4	0,2	8,7	0,2	8,7	0,4	17,4	1,1	47,8
Łotwa	107,7	44,0	40,9	27,1	25,2	20,8	19,3	10,8	10,0	5,1	4,7
Malta	11,0	10,7	97,3	0,3	2,7	0,0	0,0	0,0	0,0	0,0	0,0
Niemcy	370,5	83,6	22,6	51,0	13,8	68,7	18,5	81,9	22,1	85,4	23,0
Polska	2 380,1	1 626,4	68,3	389,4	16,4	239,3	10,1	101,4	4,3	23,6	1,0
Portugalia	323,9	242,3	74,8	37,0	11,4	21,5	6,6	12,8	4,0	10,3	3,2
Rumunia	4 256,2	3 870,7	90,9	289,7	6,8	65,9	1,5	16,1	0,4	13,8	0,3
Słowacja	68,5	61,7	90,1	1,9	2,8	1,2	1,8	1,1	1,6	2,6	3,8
Słowenia	75,3	44,5	59,1	19,1	25,4	8,6	11,4	2,8	3,7	0,4	0,5
Szwecja	72,4	10,7	14,8	13,2	18,2	14,1	19,5	16,5	22,8	17,9	24,7
Węgry	626,1	560,0	89,4	24,4	3,9	17,2	2,7	12,4	2,0	12,2	1,9
Wielka Brytania	286,7	106,9	37,3	28,1	9,8	30,6	10,7	46,8	16,3	74,3	25,9
Włochy	1 728,5	1 271,7	73,6	205,9	11,9	130,7	7,6	81,6	4,7	38,6	2,2
UE-15	5 794,3	3 181,3	54,9	742,1	12,8	611,6	10,6	641,8	11,1	617,4	10,7
UE-12	8 383,1	6 921,5	82,6	821,4	9,8	392,1	4,7	168,7	2,0	79,4	0,9
UE-27	14 177,4	10 102,9	71,3	1 563,5	11,0	1 003,7	7,1	810,5	5,7	696,8	4,9

a – dane dla Bułgarii, Cypru, Francji, Grecji, Hiszpanii, Portugalii, Rumunii, Słowacji, Wielkiej Brytanii i Włoch z 2005 r.

b – tylko gospodarstwa rolne prowadzące działalność.

Źródło: Opracowanie własne na podstawie danych Eurostat.

Tabela 4. Struktura gospodarstw rolnych według wielkości ekonomicznej w Unii Europejskiej w 2007 roku^a

Kraj	Struktura gospodarstw rolnych według wielkości ekonomicznej (%)							
	<1 ESU	1-2 ESU	2-4 ESU	4-8 ESU	8-16 ESU	16-40 ESU	40-100 ESU	> 100 ESU
Austria	20,9	8,5	11,6	13,8	14,6	20,1	8,7	1,9
Belgia	3,9	3,9	6,2	8,2	9,8	15,6	26,7	25,7
Bułgaria	77,9	13,9	4,9	1,5	0,7	0,4	0,3	0,3
Cypr	33,8	20,5	18,4	12,3	7,1	4,9	2,2	0,8
Czechy	34,2	16,4	12,2	9,7	8,4	8,1	4,6	6,4
Dania	0,6	2,8	7,1	16,0	16,7	19,6	14,3	22,9
Estonia	45,4	23,3	13,5	7,2	4,2	3,4	1,6	1,4
Finlandia	2,4	6,4	13,0	18,0	17,8	23,8	15,6	3,0
Francja	7,0	6,6	8,2	7,9	9,6	19,6	27,1	14,1
Grecja	18,6	17,3	21,0	19,3	13,7	8,5	1,4	0,1
Hiszpania	11,2	12,2	17,6	18,6	15,6	15,1	7,1	2,8
Holandia	:	:	1,3	9,8	11,7	16,7	25,3	35,2
Irlandia	8,0	8,1	13,5	19,2	20,2	17,5	11,4	2,1
Litwa	63,0	19,8	9,4	4,1	2,0	1,1	0,4	0,2
Luksemburg	3,0	3,9	6,5	9,6	10,4	17,0	35,7	13,9
Łotwa	58,8	20,0	10,8	5,2	2,7	1,6	0,6	0,3
Malta	62,4	7,7	8,4	8,3	6,4	5,3	1,3	0,2
Niemcy	5,9	8,5	11,0	12,1	11,9	18,4	20,2	12,0
Polska	56,3	13,1	11,8	9,2	6,0	2,9	0,5	0,2
Portugalia	32,4	23,9	18,9	11,2	6,2	4,5	2,0	0,8
Rumunia	71,0	20,0	6,8	1,5	0,4	0,2	0,1	0,0
Słowacja	81,2	9,0	3,3	1,8	1,2	1,2	0,9	1,5
Słowenia	18,4	24,6	24,6	16,8	9,5	4,9	0,9	0,3
Szwecja	20,8	12,8	14,8	14,2	11,2	11,7	9,7	4,7
Węgry	77,5	8,5	5,7	3,7	2,2	1,5	0,6	0,4
Wielka Brytania	36,1	6,4	7,8	8,6	8,4	10,9	12,1	9,8
Włochy	20,1	17,1	19,5	16,0	11,8	9,8	4,0	1,7
UE-15	16,5	13,4	16,2	15,1	12,4	12,7	8,9	4,8
UE-12	66,4	16,7	8,4	4,3	2,4	1,3	0,3	0,2
UE-27	46,2	15,4	11,5	8,7	6,5	5,9	3,8	2,0

a- dane dla Bułgarii, Cypru, Francji, Grecji, Hiszpanii, Portugalii, Rumunii, Słowacji, Wielkiej Brytanii i Włoch z 2005 r.

Źródło: Opracowanie własne na podstawie danych Eurostat.

Tabela 5. Standardowa Nadwyżka Bezpośrednia według wielkości ekonomicznej gospodarstw w Unii Europejskiej w 2007 roku^a

Kraj	Standardowa Nadwyżka Bezpośrednia (%)							
	<1 ESU	1-2 ESU	2-4 ESU	4-8 ESU	8-16 ESU	16-40 ESU	40-100 ESU	> 100 ESU
Austria	0,3	0,7	2,0	4,8	10,2	30,6	30,5	20,9
Belgia	0,0	0,1	0,3	0,7	1,6	5,9	26,0	65,4
Bułgaria	16,7	11,1	7,6	4,9	4,6	6,3	10,8	38,1
Cypr	2,5	4,5	7,9	10,4	11,9	18,3	20,5	24,0
Czechy	0,4	0,6	0,8	1,3	2,4	5,0	6,9	82,6
Dania	0,0	0,1	0,3	1,2	2,4	6,2	11,5	78,3
Estonia	3,1	4,3	4,9	5,2	6,3	11,3	13,4	51,5
Finlandia	0,1	0,4	1,6	4,3	8,5	26,0	38,5	20,6
Francja	0,1	0,2	0,5	0,9	2,2	10,6	34,7	50,8
Grecja	1,6	3,8	9,2	16,6	23,4	30,4	11,4	3,6
Hiszpania	0,3	1,0	2,7	5,8	9,6	20,5	23,1	37,0
Holandia	:	:	0,0	0,5	1,2	4,0	15,8	78,4
Irlandia	0,2	0,6	2,1	5,7	11,8	23,0	35,7	20,9
Litwa	12,2	11,1	10,5	9,2	8,9	11,1	9,7	27,5
Luksemburg	0,0	0,1	0,4	1,1	2,4	8,9	46,9	40,2
Łotwa	8,1	9,2	9,6	9,4	9,7	12,5	12,4	29,1
Malta	3,3	2,8	6,1	11,8	18,5	31,8	18,2	7,6
Niemcy	0,1	0,3	0,6	1,4	2,8	9,9	26,4	58,5
Polska	5,2	5,7	10,1	15,6	19,9	20,6	8,9	14,0
Portugalia	2,7	5,2	7,9	9,4	10,4	16,8	18,5	29,1
Rumunia	24,0	25,3	16,3	7,3	4,1	3,9	4,1	14,9
Słowacja	4,1	1,6	1,2	1,3	1,8	3,9	7,4	78,8
Słowenia	2,0	6,2	11,9	15,9	18,0	19,6	8,3	18,2
Szwecja	0,4	0,8	1,7	3,3	5,1	12,3	24,8	51,6
Węgry	7,6	3,7	4,9	6,5	7,5	11,5	11,0	47,3
Wielka Brytania	0,1	0,3	0,6	1,3	2,6	7,9	21,1	66,1
Włochy	0,8	1,9	4,4	7,0	10,4	18,8	19,1	37,5
UE-15	0,4	0,9	2,1	3,8	6,2	14,3	24,6	47,8
UE-12	10,1	10,0	9,9	10,2	11,6	12,8	8,1	27,2
UE-27	1,6	2,1	3,1	4,7	6,9	14,1	22,4	45,1

a - dane dla Bułgarii, Cypru, Francji, Grecji, Hiszpanii, Portugalii, Rumunii, Słowacji, Wielkiej Brytanii i Włoch z 2005 r.

Źródło: Opracowanie własne na podstawie danych Eurostat.

Tabela 6. Renty strukturalne

Wyszczególnienie	liczba spraw	liczba spraw rozpatrywanych	Liczba decyzji przyznających pomoc	liczba beneficjentów	gospodarstwa rolne z użytkownikiem w wieku powyżej 55 lat		Udział potencjalnych beneficjentów w działaniu	kwota zrealizowanych płatności narastająco (tys. zł)		
					liczba	%		razem	w tym:	
									Środki PROW 2004-2006	środki PROW 2007-2013
Woj. pomorskie	1 719	1 664	1 608	1 573	19600	38,7	8,2	133 870,5	63 990,9	69 879,6
Razem kraj	58 341	56 179	54 028	52 973	847200	34,3	6,4	4 354 454,8	2 083 777,9	2 270 676,0
Udział (%)	2,9	3,0	3,0	3,0	2,3	x	x	3,1	3,1	3,1

Źródło: Dane ARiMR. Wstępna analiza realizacji Planu Rozwoju Obszarów Wiejskich na lata 2004-2006. Część II. Informacja sporządzona według danych na dzień 31 grudnia 2008 r. Ministerstwo Rolnictwa i Rozwoju Wsi Warszawa 2009; Obliczenia własne

Tabela 7. Wsparcie gospodarstw niskotowarowych

Wyszczególnienie	liczba spraw	liczba spraw rozpatrywanych	liczba decyzji przyznających	liczba gospodarstw rolnych o powierzchni powyżej 1 ha i wielkości ekonomicznej 2-4ESU		Odsetek gospodarstw korzystających z pomocy w stosunku do gospodarstw potencjalnie uprawnionych (%)	kwota zrealizowanych płatności narastająco (tys. zł)		
				liczba	Udział wśród gospodarstw pow. 1 ha i 2 ESU		razem	w tym:	
								środki PROW 2004-2006	środki PROW 2007-2013
Woj. pomorskie	4 256	4 105	3 695	8 516	18,1	43,4	60 937,4	29 693,4	31 244,0
Razem kraj	178 722	172 728	157 656	291 738	17,1	54,0	2 623 749,0	1 316 368,9	1 307 380,0
Udział (%)	2,4	2,4	2,3	2,9	x	x	2,3	2,3	2,4

Źródło: Dane ARIMR. Wstępna analiza realizacji Planu Rozwoju Obszarów Wiejskich na lata 2004-2006. Część II. Informacja sporządzona według danych na dzień 31 grudnia 2008 r. Ministerstwo Rolnictwa i Rozwoju Wsi, Warszawa 2009; Obliczenia własne.

Tabela 8. Wspieranie działalności rolniczej na ONW

Wnioski			
Wyszczególnienie	liczba wniosków złożonych 2004 r.	liczba wniosków złożonych 2005 r.	liczba wniosków złożonych 2006 r.
Woj. pomorskie	19 672	22 642	23 230
Razem kraj	628 762	706 409	717 601
Udział (%)	3,1	3,2	3,2
Powierzchnia			
Wyszczególnienie	Powierzchnia (tys. ha) 2004 r.	Powierzchnia (tys. ha) 2005 r.	Powierzchnia (tys. ha) 2006 r.
Woj. pomorskie	315,7	343,1	353,6
Razem kraj	6 439,3	7 058,9	7 191,8
Udział (%)	4,9	4,9	4,9
Powierzchnia objęta wsparciem w całości powierzchni uprawnionej (%)			
Woj. pomorskie	62,2	66,4	68,2
Razem kraj	58,8	64,2	65,2
Płatności			
Wyszczególnienie	Płatności (tys. zł) kampania 2004 r.	Płatności (tys. zł) kampania 2005 r.	Płatności (tys. zł) kampania 2006 r.
Woj. pomorskie	55 638,7	61 473,6	63 500,2
Razem kraj	1 144 943,9	1 268 077,2	1 295 227,9
Udział (%)	4,9	4,8	4,9

Źródło: Dane ARiMR. Wstępna analiza realizacji Planu Rozwoju Obszarów Wiejskich na lata 2004-2006. Część II. Informacja sporządzona według danych na dzień 31 grudnia 2008 r. Ministerstwo Rolnictwa i Rozwoju Wsi, Warszawa 2009; Obliczenia własne.

Tabela 9. Powierzchnie objęte wsparciem w ramach działania „Wspieranie przedsięwzięć rolnośrodowiskowych i poprawy dobrostanu zwierząt” według kampanii

Wyszczególnienie	kampania 1 1.09.2004 - 1.10.2004 (pakiet S02 rolnictwo ekologiczne)	Kampania 2: 1.09.2004 - 15.06.2004 (pozostałe pakiety + pakiet S02 rolnictwo ekologiczne od 2.10.2004)	kampania 3 1.08.2005 - 31.12.2005 (wszystkie pakiety)	kampania 4 15.05.2006 - 31.08.2006 (wszystkie pakiety)
Woj. pomorskie	1 592,6	44 424,6	20 493,5	21 742,6
Razem kraj	69 823,4	393 720,3	311 135,2	294 192,4
Udział (%)	2,3	11,2	6,6	7,4

Źródło: Dane ARiMR. Wstępna analiza realizacji Planu Rozwoju Obszarów Wiejskich na lata 2004-2006. Część II. Informacja sporządzona według danych na dzień 31 grudnia 2008 r. Ministerstwo Rolnictwa i Rozwoju Wsi, Warszawa 2009; Obliczenia własne.

Tabela 10. Wydane decyzje w ramach działania „Wspieranie przedsięwzięć rolnośrodowiskowych i poprawy dobrostanu zwierząt”

Wyszczególnienie	S01 - rolnictwo zrównoważone	S02 - rolnictwo ekologiczne	P01 - utrzymanie łąk ekstensywnych	P02 - utrzymanie pastwisk ekstensywnych	K01 - ochrona gleb i wód	K02 - tworzenie stref buforowych	G01 - zachowanie lokalnych ras zwierząt gospodarskich
Woj. pomorskie	176	264	791	38	3 726	24	76
Razem kraj	1 953	11 278	14 213	1 239	50 421	76	687
Udział (%)	9,0	2,3	5,6	3,1	7,4	31,6	11,1

Źródło: Dane ARiMR. Wstępna analiza realizacji Planu Rozwoju Obszarów Wiejskich na lata 2004-2006. Część II. Informacja sporządzona według danych na dzień 31 grudnia 2008 r. Ministerstwo Rolnictwa i Rozwoju Wsi, Warszawa 2009; Obliczenia własne.

Tabela 11. Zalesienia gruntów rolnych

Wyszczególnienie	2004	2005	2006	2007	2008
	Wnioski złożone w kolejnych kampaniach				
Woj. pomorskie	115	200	289	283	395
Razem kraj	2 229	4 795	6 529	5 936	9 047
Udział (%)	5,2	4,2	4,4	4,8	4,4
	Liczba decyzji w kolejnych kampaniach przyznających pomoc				
Woj. pomorskie	75	135	241	276	387
Razem kraj	1 701	3 555	5 836	5 776	8 780
Udział (%)	4,4	3,8	4,1	4,8	4,4
	Kwota zrealizowanych płatności z PROW 2004-2006 (lata 2007 i 2008 wnioski kontynuacyjne) (tys. zł)				
Woj. pomorskie	3 587,5	8 480,8	9 883,0	3 160,4	1 132,1
Razem kraj	49 208,9	112 416,8	158 969,5	44 286,6	19 630,9
Udział (%)	7,3	7,5	6,2	7,1	5,8

Źródło: Dane ARiMR. Wstępna analiza realizacji Planu Rozwoju Obszarów Wiejskich na lata 2004-2006. Część II. Informacja sporządzona według danych na dzień 31 grudnia 2008 r. Ministerstwo Rolnictwa i Rozwoju Wsi, Warszawa 2009; Obliczenia własne.

Tabela 12. Dostosowanie do standardów

Wyszczególnienie	Liczba spraw zarejestrowanych	Liczba spraw rozpatrywanych	Liczba decyzji przyznających pomoc	Kwota zrealizowanych płatności (tys. zł)
Woj. pomorskie z tego:	4 879	4 566	4 512	133 933,2
<ul style="list-style-type: none"> ▪ Schemat 1: wyposażenie gospodarstw rolnych w urządzenia do przechowywania nawozów naturalnych ▪ Schemat 2: dostosowanie gospodarstw produkujących mleko do standardów UE w zakresie poprawy warunków higienicznych udoju mleka ▪ Schemat 3: dostosowanie ferm kur niosek 		4 561 161 0		
Razem kraj z tego:	77 773	72 591	71 385	2 437 475,5
<ul style="list-style-type: none"> ▪ Schemat 1: wyposażenie gospodarstw rolnych w urządzenia do przechowywania nawozów naturalnych ▪ Schemat 2: dostosowanie gospodarstw produkujących mleko do standardów UE w zakresie poprawy warunków higienicznych udoju mleka ▪ Schemat 3: dostosowanie ferm kur niosek 		72 189 7 351 0		
Udział (%)	6,3	6,3	6,3	5,5
<ul style="list-style-type: none"> ▪ Schemat 1 ▪ Schemat 2 		6,3 2,2		

Źródło: Dane ARiMR. Wstępna analiza realizacji Planu Rozwoju Obszarów Wiejskich na lata 2004-2006. Część II. Informacja sporządzona według danych na dzień 31 grudnia 2008 r. Ministerstwo Rolnictwa i Rozwoju Wsi, Warszawa 2009; Obliczenia własne.

Tabela 13. Inwestycje w gospodarstwach rolnych - podział projektów, dla których dokonano płatności końcowej według rodzaju inwestycji
(01-01-2004 - 30-06-2009)

Rodzaj inwestycji	Liczba zrealizowanych projektów	Średnia intensywność pomocy w % wydatków kwalifikowalnych	Średnia wielkość wsparcia (w zł)	Całkowity wydatek poniesiony przez beneficjentów (w zł)	Całkowite wydatki kwalifikowalne (w zł)	Kwota zaangażowanych środków publicznych (w zł)		
						Całkowita	z EFOiGR	
Budynki	40	52%	135 373,16	4 928 946,48	10 343 872,78	5 414 926,30	2 929 696,47	
w tym	Obory	2	51%		419 027,00	859 511,00	440 484,00	237 156,59
	Chlewnie	4	54%		644 056,10	1 409 836,00	765 779,90	412 295,90
	Inne budynki przeznaczone na inwentarz żywy	12	54%		1 719 935,07	3 706 078,77	1 986 143,70	1 069 339,73
	Szklarnie (wraz z wyposażeniem)	5	53%		112 415,40	239 466,00	127 050,60	68 404,03
	Pozostałe budynki gospodarcze	17	51%		2 033 512,91	4 128 981,01	2 095 468,10	1 142 500,22
Wyposażenie i sprzęt ruchomy	775	52%	140 266,63	99 338 065,55	208 044 700,30	108 706 634,75	59 626 903,83	
Zakup inwentarza żywego	12	60%	154 654,23	1 249 947,01	3 105 797,71	1 855 850,70	1 000 841,13	
Zakładanie plantacji wieloletnich	6	57%	55 114,56	247 538,67	578 226,00	330 687,33	178 042,06	
Obiekty służące produkcji i sprzedaży bezpośredniej w gospodarstwach rolniczych	5	52%	194 902,05	899 869,75	1 874 380,00	974 510,25	549 763,42	
Obiekty służące różnicowaniu działań w gospodarstwie	1	60%	38 220,00	25 480,00	63 700,00	38 220,00	20 577,64	
Inne	2	54%	86 112,63	149 616,75	321 842,00	172 225,25	92 726,06	
Razem	841	52%	139 706,37	106 839 464,21	224 332 518,79	117 493 054,58	64 398 550,61	

Źródło: Informacja miesięczna ARiMR , grudzień 2009, Warszawa

Tabela 14. Inwestycje w gospodarstwach rolnych - podział projektów, dla których dokonano płatności końcowej według produkcji głównej w gospodarstwie (01-01-2004 - 30-06-2009)

Produkcja główna	Liczba zrealizowanych projektów	wydatki przeznaczone na "zielone inwestycje"	Średnia intensywność pomocy w % wydatków kwalifikowalnych	Całkowity wydatek ponoszony przez beneficjentów (w zł)	Całkowite wydatki kwalifikowalne (w zł)	Kwota zaangażowanych środków publicznych (w zł)	
						Całkowita	z EFOiGR
Uprawy zbóż	397	23 688,52	52%	58 485 495,26	120 986 806,81	62 501 311,55	34 452 618,81
Ogrodnictwo	36	42 434,00	50%	3 511 951,63	7 038 969,43	3 527 017,80	2 027 309,66
Produkcja sadownicza	18	0,00	54%	1 408 032,31	3 058 737,96	1 650 705,65	888 739,90
Pozostałe (w tym prod. mieszana)	126	380 500,00	52%	16 084 135,67	33 217 814,40	17 133 678,73	9 324 003,75
Bydło mleczne	68	674 666,25	54%	7 292 005,05	15 807 511,65	8 515 506,60	4 634 806,35
Bydło mięsne	10	0,00	58%	662 050,75	1 562 978,10	900 927,35	486 133,29
Trzoda chlewna	147	257 671,88	54%	14 728 568,77	31 940 901,12	17 212 332,35	9 319 290,68
Drób	13	57 216,00	56%	1 814 946,18	4 114 127,08	2 299 180,90	1 239 702,80
Inna produkcja zwierzęca	18	274 701,00	58%	2 007 600,50	4 734 335,00	2 726 734,50	1 469 724,95
Pozostałe (nie sklasyfikowane)	8	51 348,00	55%	844 678,09	1 870 337,24	1 025 659,15	556 220,42
Razem	841	1 762 225,65	52%	106 839 464,21	224 332 518,79	117 493 054,58	64 398 550,61
z gospodarstw prowadzonych przez młodych rolników	81		57%	7 658 166,51	17 981 318,69	10 323 152,18	5 585 251,82
gospodarstwa o wielkości ekonomicznej do 4 ESU	0				0,00	0,00	0,00
gospodarstwa o wielkości ekonomicznej powyżej 4 ESU	841		52%		224 332 518,79	117 493 054,58	64 398 550,61
Tereny ONW pozostałe (I i II strefa nizinna) (3)	319		58%	32 422 435,23	77 293 810,86	44 871 375,63	24 258 043,60

Źródło: Informacja miesięczna ARiMR , grudzień 2009, Warszawa

Tabela 15. Ułatwianie startu młodym rolnikom - podział wg typu produkcji głównej w gospodarstwie

Produkcja główna	Liczba zatwierdzonych wniosków	Średnia wielkość wsparcia (PLN)	Kwota zaangażowanych środków publicznych		Wielkość ekonomiczna gospodarstwa	
			Całkowita (w tys. PLN)	z EFOiGR (w tys. PLN)	do 4 ESU	powyżej 4 ESU
Uprawy zbóż	261	50 000,00	13 050 000,00	9 787 500,00	179	82
Ogrodnictwo	47	50 000,00	2 350 000,00	1 762 500,00	28	19
Produkcja sadownicza	8	50 000,00	400 000,00	300 000,00	4	4
Pozostałe (w tym prod. mieszana)	102	50 000,00	5 100 000,00	3 825 000,00	50	52
Bydło mleczne	27	50 000,00	1 350 000,00	1 012 500,00	0	27
Bydło mięsne	9	50 000,00	450 000,00	337 500,00	2	7
Trzoda chlewna	84	50 000,00	4 200 000,00	3 150 000,00	9	75
Drób	3	50 000,00	150 000,00	112 500,00	1	2
Inna produkcja zwierzęca	8	50 000,00	400 000,00	300 000,00	5	3
Pozostałe (nie sklasyfikowane)	25	50 000,00	1 250 000,00	937 500,00	11	14
Razem	574	50 000,00	28 700 000,00	21 525 000,00	289	285

Źródło: Informacja miesięczna ARiMR , grudzień 2009, Warszawa

Tabela 16. Poprawa przetwórstwa i marketingu artykułów rolnych -podział ze względu na sektor

Główny sektor	Liczba zrealizowanych projektów	Średnia intensywność pomocy jako procent wydatków kwalifikowalnych	Całkowity wydatek poniesiony przez beneficjentów (w zł)	Całkowite wydatki kwalifikowalne (w zł)	Kwota przyznanych środków publicznych (w zł)	
					całkowita	z EFOiGR
Mięsny	10	50,00%	24 279 244,50	48 558 489,00	24 279 244,50	16 995 471,15
Mleczarski	8	50,00%	4 424 003,00	8 848 006,00	4 424 003,00	3 096 802,10
Drobiarski (jaja i drób)	8	50,00%	4 028 576,00	8 057 152,00	4 028 576,00	2 820 003,20
Pozostałych produktów zwierzęcych (prod. konserw)	13	49,96%	15 129 731,50	30 233 326,50	15 103 595,00	10 572 516,50
Produktów zbożowych	3	—	948 691,55	1 897 382,55	948 691,00	664 083,70
Produkty białkowe	0	—	0,00	0,00	0,00	0,00
Owoce i warzywa	10	49,77%	13 902 765,73	27 676 408,00	13 773 642,27	9 641 549,59
Kwiaciarski i roślin ozdobnych	0	—	0,00	0,00	0,00	0,00
Ziemniaczany	0	—	0,00	0,00	0,00	0,00
Chmielu	0	—	0,00	0,00	0,00	0,00
Miodu	0	—	0,00	0,00	0,00	0,00
Przetwórstwo lnu i konopii	0	—	0,00	0,00	0,00	0,00
Innych produktów roślinnych (drożdże)	0	—	0,00	0,00	0,00	0,00
Produktów mieszanych (pasze)	0	—	0,00	0,00	0,00	0,00
Pozostałe (magazyn. + chów, hodowla + inne)	1	50,00%	379 896,00	759 792,00	379 896,00	265 927,20
RAZEM	53	49,94%	63 092 908,28	126 030 556,05	62 937 647,77	44 056 353,44

Źródło: Informacja miesięczna ARiMR , grudzień 2009, Warszawa

Tabela 17 Różnicowanie działalności rolniczej zbliżonej do rolnictwa w celu zapewnienia różnorodności działań lub alternatywnych źródeł dochodów - Podział projektów, dla których dokonano płatności końcowej - według typu projektu

Typ projektu	Wielkość ekonomiczna gospodarstwa	Liczba zrealizowanych projektów	Całkowity wydatek poniesiony przez beneficjentów (w zł)	Całkowite wydatki kwalifikowalne (w zł)	Średnia intensywność pomocy jako procent wydatków kwalifikowalnych	Kwota wydatkowanych środków publicznych (w zł)	
						Całkowita	z EFO i GR
Agroturystyka	do 4 ESU	21	1 530 167,36	2 861 970,36	46,53%	1 331 803,00	932 262,10
	powyżej 4 ESU	16	950 063,87	1 780 765,87	46,65%	830 702,00	581 491,40
Usługi związane z turystyką wypoczynkiem	do 4 ESU	13	1 118 058,63	2 150 922,63	48,02%	1 032 864,00	723 004,80
	powyżej 4 ESU	5	518 145,00	1 006 311,00	48,51%	488 166,00	341 716,20
Usługi na rzecz rolnictwa i gospodarki leśnej	do 4 ESU	14	1 066 753,00	2 019 349,00	47,17%	952 596,00	666 817,20
	powyżej 4 ESU	17	1 684 744,16	3 126 025,66	46,11%	1 441 281,50	1 008 897,05
Drobne usługi na rzecz mieszkańców obszarów wiejskich	do 4 ESU	7	665 963,50	1 225 360,00	45,65%	559 396,50	391 577,55
	powyżej 4 ESU	7	635 329,50	1 175 659,00	45,96%	540 329,50	378 230,65
Prowadzone na małą skalę przetwórstwo produktów rolnych lub jadalnych produktów leśnych	do 4 ESU	0	0,00	0,00	—	0,00	0,00
	powyżej 4 ESU	1	23 880,40	47 580,40	49,81%	23 700,00	16 590,00
Sprzedaż bezpośrednia produktów pochodzących w większości z własnego gospodarstwa	do 4 ESU	0	0,00	0,00	—	0,00	0,00
	powyżej 4 ESU	2	140 891,50	274 268,00	48,63%	133 376,50	93 363,55
Wytwarzanie materiałów energetycznych z biomasy (zagospodarowanie słomy, odpadów łąkowych, leśnych) oraz zakładanie plantacji roślin wieloletnich przeznaczonych na cele energetyczne	do 4 ESU	2	27 517,00	55 034,00	50,00%	27 517,00	19 261,90
	powyżej 4 ESU	2	148 799,00	297 598,00	50,00%	148 799,00	104 159,30
Rzemiosło i rękodzielnictwo	do 4 ESU	1	123 360,00	223 360,00	44,77%	100 000,00	70 000,00
	powyżej 4 ESU	1	38 697,60	77 394,60	50,00%	38 697,00	27 087,90

E-commerce - sprzedaż lub promocja przez internet produktów rolnych, objętych Załącznikiem I do Traktatu ustanawiającego Wspólnotę Europejską oraz towarów i usług odpowiadających zakresowi niniejszego działania	do 4 ESU	0	0,00	0,00	—	0,00	0,00
	powyżej 4 ESU	0	0,00	0,00	—	0,00	0,00
Inne	do 4 ESU	0	0,00	0,00	—	0,00	0,00
	powyżej 4 ESU	0	0,00	0,00	—	0,00	0,00
Razem	do 4 ESU	58	4 531 819,49	8 535 995,99	46,91%	4 004 176,50	2 802 923,55
	powyżej 4 ESU	51	4 140 551,03	7 785 602,53	46,82%	3 645 051,50	2 551 536,05

Źródło: Informacja miesięczna ARiMR , grudzień 2009, Warszawa