



BIULETYN

Krajowej Sieci Obszarów Wiejskich

Numer 2/2009

partnerstwo

potencjał
administracyjny

edukacja

wymiana
informacji

ochrona
środowiska

LGD

innowacyjność

PROW 2007-2013

W NUMERZE:

Klimat a rolnictwo
Działania samorządowe - źródło rozwoju regionalnego



Krajowa Sieć Obszarów Wiejskich

www.ksow.pl

Sekretariat Centralny KSOW

(22) 623-18-42

Sekretariat Regionalny KSOW Województwa Dolnośląskiego

(71) 766-93-50

Sekretariat Regionalny KSOW Województwa Kujawsko-Pomorskiego

(56) 656-11-95

Sekretariat Regionalny KSOW Województwa Lubelskiego

(81) 534-89-83

Sekretariat Regionalny KSOW Województwa Lubuskiego

(68) 456-52-25

Sekretariat Regionalny KSOW Województwa Łódzkiego

(42) 663-36-30

Sekretariat Regionalny KSOW Województwa Małopolskiego

(12) 630-31-40

Sekretariat Regionalny KSOW Województwa Mazowieckiego

(22) 59-79-700

Sekretariat Regionalny KSOW Województwa Opolskiego

(77) 44-83-207

Sekretariat Regionalny KSOW Województwa Podkarpackiego

(17) 747-64-69

Sekretariat Regionalny KSOW Województwa Podlaskiego

(85) 74-97-640

Sekretariat Regionalny KSOW Województwa Pomorskiego

(58) 32-68-650

Sekretariat Regionalny KSOW Województwa Śląskiego

(32) 77-40-545

Sekretariat Regionalny KSOW Województwa Świętokrzyskiego

(41) 344-40-87

Sekretariat Regionalny KSOW Województwa Warmińsko-Mazurskiego

(89) 521-92-50

Sekretariat Regionalny KSOW Województwa Wielkopolskiego

(61) 85-41-788

Sekretariat Regionalny KSOW Województwa Zachodniopomorskiego

(91) 31-29-301

Szanowni Państwo!



Koniec roku to czas, który skłania nas do podsumowań. Dla polskiego rolnictwa i obszarów wiejskich to przede wszystkim wypracowanie priorytetów polityki rozwoju obszarów wiejskich, w wyniku zakończonej oceny Wspólnej Polityki Rolnej. Oznacza to, że przygotowany przez Radę Europy Europejski Plan Naprawy Gospodarczej przeznaczony na bioróżnorodność, zarządzanie wodą, mleczarstwo, zmiany klimatyczne, odnawialne źródła energii oraz internet szerokopasmowy na obszarach wiejskich łączną kwotę 1,029 mld euro. Polska na wymienione przez mnie priorytety otrzyma kwotę 167,79 mln euro, co stanowi największą alokację spośród wszystkich państw członkowskich. W dobie ogólnoswiatowego kryzysu gospodarczego środki pomocowe Unii Europejskiej nabierają szczególnego znaczenia, ale nie są i nigdy nie będą odpowiedzią na wszystkie problemy.

W znacznej mierze to od nas samych zależy, w jaki sposób zarządzamy naszym budżetem, zarówno tym w skali krajowej, jak również w skali mikro, tj. budżetu domowego.

Oddając w Państwa ręce drugie wydanie Biuletynu Krajowej Sieci Obszarów Wiejskich, chciałbym zachęcić Państwa do jego lektury. Znajdziecie w nim Państwo m.in. aktualne informacje dotyczące działań PROW na lata 2007-2013 realizowanych przez samorzady województw oraz artykuł poświęcony walce ze zmianami klimatycznymi. Aby przybliżyć Państwu działalność Krajowej Sieci Obszarów Wiejskich w wymiarze regionalnym, przygotowana została rubryka, w której poszczególne sekretariaty regionalne będą prezentować swój pomysł na „sieciowanie”.

Z okazji zbliżających się Świąt Bożego Narodzenia, życzę Państwu, aby czas spędzony w gronie najbliższych Wam osób był czasem radosnym, pełnym wewnętrznego spokoju oraz błogosławieństwa Bożego w każdym dniu nadchodzącego 2010 Roku!

Marek Sawicki

Minister Rolnictwa i Rozwoju Wsi

Działania samorządowe – źródło rozwoju regionalnego

Małgorzata Bojańczyk, MRiRW

Rozwój rolnictwa, obszarów wiejskich i rynków rolnych w Polsce jest ściśle związany ze środkami pomocowymi z Unii Europejskiej. Od zapewnienia właściwej implementacji pomocy unijnej w ustanowionych ramach prawnych zależy poprawa wydajności i jakości zarządzania środkami publicznymi, w tym kierowanymi na rozwój agrobiznesu i obszarów wiejskich.

Polska do roku 2007 była w fazie wzrostu gospodarczego. Dzięki wskaźnikom wzrostu gospodarczego (m.in. wzrost konsumpcji, popyt inwestycyjny, kapitał zagraniczny oraz wzrost eksportu) zaobserwowane w gospodarce tendencje mają charakter trwały. W roku 2008 sytuacja na światowym rynku finansowym uległa zmianie. Pogłębiająca się recesja w gospodarce globalnej, wywołana ogólnosiątkowym kryzysem finansowym wpłynęła w Polsce na wiele wskaźników makroekonomicznych, m.in. tempo wzrostu gospodarczego, które było zdecydowanie wolniejsze niż w latach 2006-2007, osłabienie działalności inwestycyjnej, w końcu 2008 roku odnotowany został spadek wymiany towarowej, nie notowany od wielu lat, w drugiej połowie roku szybciej niż oczekiwano spadła inflacja, lecz mimo to nadal utrzymywała się ona na poziomie wyższym niż w większości krajów Unii Europejskiej. W końcu 2008 roku nastąpiło istotne osłabienie złotówki, będące skutkiem zaburzeń na rynkach

finansowych i związanym z tym faktem, znaczącym odpływem kapitału z gospodarek krajów wschodzących. Skutki kryzysu finansowego nie zmieniły w istotny sposób faktu, iż począwszy od roku 2004 Polska należy do najszybciej i najintensywniej rozwijających się krajów Unii Europejskiej. Wzrost PKB w Polsce jest szybszy od szacowanego dla UE-27. Oznacza to dalsze zmniejszanie dystansu dzielącego nasz kraj od średniej unijnej (por. rys.1).

Obecną, dobrą kondycję sytuacji ekonomicznej Polski zawdzięczamy również pieniądzu unijnemu. Mając na uwadze powyższe, pomoc unijna zyskała bardziej na znaczeniu. Jej korzystny wpływ odczuwalny jest również na obszarach wiejskich. Rozwój obszarów wiejskich nabrał tempa, zarówno w wymiarze krajowym, jak i regionalnym.

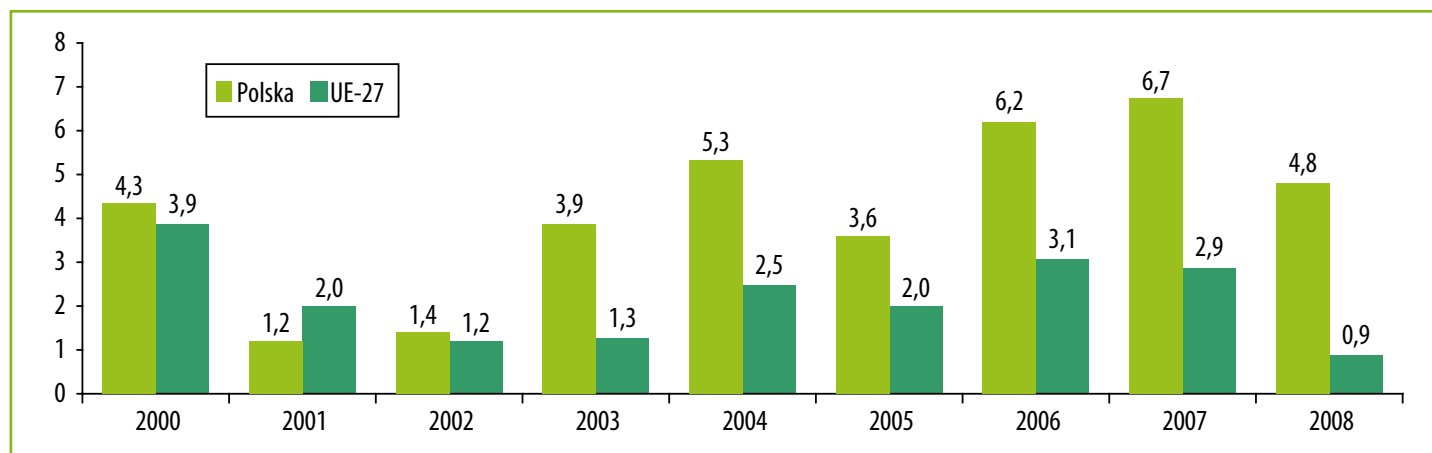
Rozwój regionalny wymaga podejścia kompleksowego. Wynika to ze specyfiki regionu, który jest systemem ekonomiczno-przestrzennym oraz z wielowymiarowości samego rozwoju. Rozwój charakteryzuje się także podejściem wieloaspektowym. Rozwój regionalny jest procesem o charakterze ekonomicznym. Może być również rozpatrywany w aspekcie społecznym, ponieważ stanowi podstawę jakości życia mieszkańców. Jest też rozwojem ekologicznym, nawiązującym do idei rozwoju zrównoważonego, ponieważ jest procesem wzajemnej wymiany między człowiekiem a otaczającym go środowiskiem. Istotnym aspektem jest również postęp techniczny i technologiczny, który pozwala na racjonalne wykorzystanie czynników i zasobów regionu.

Niezmiernie istotną rolę w rozwoju obszarów wiejskich w Polsce odgrywały i odgrywać nadal będą jednostki samorządu terytorialnego. Realizują one zadania w zakresie zaspokojenia potrzeb społecznych, edukacyjnych i kulturalnych mieszkańców wsi oraz zachowania dziedzictwa kulturowego. Odgrywają one także wiodącą rolę w rozwoju infrastruktury technicznej (drogi, kanalizacja, komunikacja, wysypiska śmieci, usługi komunalne) na obszarach wiejskich. Jednostki samorządowe uczestniczyły, z dużym powodzeniem, w realizacji programu przedakcesyjnego SAPARD, jak również SPO „Restrukturyzacja i modernizacja sektora żywnościowego oraz rozwój obszarów wiejskich 2004-2006”.

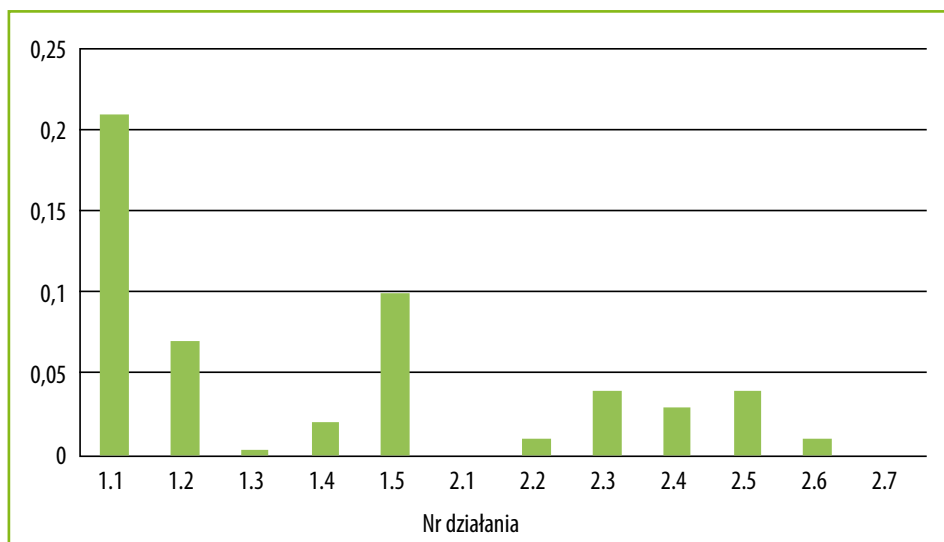
Na realizację SPO w latach 2004-2006 przeznaczono wsparcie w wysokości 1 784 150 000 euro, z czego 1 192 680 000 euro stanowiły środki Unii Europejskiej, a wymagany wkład krajowy wynosił ok. 591 470 000 euro i pochodził głównie z budżetu krajowego. Część odbiorców pomocy w ramach tego Programu musiała dysponować własnymi środkami na współfinansowanie przedsięwzięć.

Aby zrozumieć, jakie znaczenie miał Program dla kraju, należy przedstawić stosunek udziału uruchomionych środków w ramach wartości projektu w danym województwie do udziału danego województwa w krajowym PKB. Przedstawione wyniki pokazują, na ile proporcjonalne są uruchomione środki w ramach poszczególnego działania do siły ekonomicznej kraju (por. rys. 2).

Analizując rys. 2, można zauważyć, jakie tendencje kształtują się na poziomie krajowym.



Rysunek 1. Tempo wzrostu PKB (%) w latach 2000-2008.



Rysunek 2. Płatności SPO zrealizowane na działania jako % PKB w Polsce.

Przykładowo działania 1.1 Inwestycje w gospodarstwach rolnych (0,21% PKB) oraz 1.5 Poprawa przetwórstwa i marketingu artykułów rolnych (0,10 PKB), wchłonęły w skali kraju o wiele więcej środków, niż działanie 1.3 Szkolenia (0,003% PKB) lub 2.1 Przywracanie potencjału produkcji leśnej zniszczonego naturalną katastrofą i/lub pożarem oraz wprowadzenie odpowiednich instrumentów zapobiegawczych (0% PKB), które w skali kraju nie miały wpływu na PKB.

W ramach SPO samorządy województw zajmowały się wdrażaniem działań 2.3 Odnowa wsi oraz zachowanie i ochrona dziedzictwa kulturowego, 2.2 Scalanie gruntów oraz 2.5 Gospodarowanie rolniczymi zasobami wodnymi, jak również Pilotażowy Program Leader+, z czego działanie 2.3 oraz 2.5 plasuje się na 4. miejscu w ramach wpływu na sytuację ekonomiczną Polski.

Obecnie samorządy województw odpowiedzialne są m.in. za wdrażanie działań w ramach Programu Rozwoju Obszarów Wiejskich na lata 2007 – 2013, tj.: Podstawowe usługi dla gospodarki i ludności wiejskiej, Odnowa i rozwój wsi oraz Poprawianie i rozwijanie infrastruktury związanej z rozwojem i dostosowywaniem rolnictwa i leśnictwa – schemat I scalanie gruntów oraz II gospodarowanie rolniczymi zasobami wodnymi, jak również działań osi Leader.

Podstawowym celem Programu Rozwoju Obszarów Wiejskich na lata 2007-2013 jest realizacja koncepcji wielofunkcyjności rolnictwa i obszarów wiejskich. Zakłada ona wzmocnie-

nie ekonomiczne gospodarstw rolnych i wzrost konkurencyjności sektora rolno-spożywczego, z jednoczesnym zapewnieniem instrumentów na rzecz różnicowania działalności gospodarczej w kierunku pozyskania i stworzenia alternatywnych źródeł dochodów mieszkańców wsi. Kwota przeznaczona na działania wynosi 17 217 817 440 euro środków publicznych, z czego wkład unijny wynosi 13 230 038 156 euro. Dodatkowo Polska na realizację tzw. „nowych wyzwań” otrzyma blisko 170 000 000 euro, z czego ok. 30 000 000 euro postanowiono przeznaczyć na poprawę dostępu do szerokopasmowego Internetu.

Osiągnięcie założonego celu uzależnione jest od skutecznego wdrożenia poszczególnych działań, również działań samorządowych. Działania samorządowe przyczynią się m.in. do poprawy jakości życia na obszarach wiejskich przez zaspokojenie potrzeb społecznych i kulturalnych mieszkańców wsi oraz promowanie obszarów wiejskich; do rozwoju tożsamości społeczności wiejskiej, zachowania dziedzictwa kulturowego i specyfiki obszarów wiejskich, wzrostu atrakcyjności turystycznej i inwestycyjnej obszarów wiejskich. Celem działań samorządowych jest również poprawa podstawowych usług na obszarach wiejskich, obejmujących elementy infrastruktury technicznej, warunkujących rozwój społeczno-gospodarczy, co przyczyni się do poprawy warunków życia oraz prowadzenia działalności gospodarczej. Ponadto działania samorządowe wpływają na poprawę struktury obsza-

rowej gospodarstw rolnych poprzez: wykonanie prac scaleniowych, wytyczenie i urządzenie funkcjonalnej sieci dróg dojazdowych do gruntów rolnych i leśnych, dojazdów do zabudowań gospodarczych oraz wydzielenie - bez procedury wywłaszczeniowej - niezbędnych gruntów na cele infrastruktury technicznej i społecznej w ramach postępowania scaleniowego. Przedsięwzięcia samorządowe mają także na celu poprawę jakości gleb, realizowaną poprzez regulację stosunków wodnych, zwiększenie retencji wodnej oraz poprawę ochrony użytków rolnych przed powodzią. Celem działań realizowanych w ramach osi Leader jest przede wszystkim budowanie kapitału społecznego poprzez aktywizację mieszkańców oraz przyczynianie się do powstawania nowych miejsc pracy na obszarach wiejskich, a także polepszenie zarządzania lokalnymi zasobami i ich waloryzacja, wskutek pośredniego włączenia lokalnych grup działania w system zarządzania danym obszarem.

Działania samorządowe cieszyły się podczas pierwszych naborów dużym zainteresowaniem beneficjentów. W ramach działania Odnowa i rozwój wsi w większości województw wykorzystano prawie cały limit przyznanych środków. W ramach działania Podstawowe usługi dla gospodarki i ludności wiejskiej zapotrzebowanie na środki finansowe w zakończonym naborze, znacznie przekroczyło dostępną alokację. W ramach działania Poprawianie i rozwijanie infrastruktury związanej z rozwojem i dostosowywaniem rolnictwa i leśnictwa, mimo specyfiki realizowanych w jego ramach inwestycji, które charakteryzują się wieloletnim okresem przygotowań formalnych i realizacji, zainteresowanie również było dość duże. W ramach osi Leader zakończył się konkurs na wybór lokalnych grup działania (LGD). Jak zostało napisane w pierwszym numerze Biuletynu, założenia przerosły oczekiwania. Wybrano 338 LGD.

Duże zainteresowanie działaniami samorządowymi daje potencjalną gwarancję osiągnięcia założonych celów. Mając na uwadze doświadczenia z poprzedniego okresu programowania, możemy zaryzykować twierdzenie, że PROW 2007-2013 będzie miał istotny wpływ na sytuację ekonomiczną Polski, a działania samorządowe będą w tym procesie aktywnie uczestniczyć. Program będzie wszędzie skuteczny – regiony osiągną korzyści bez względu na wielkość przeznaczonych środków. ■

Klimat a rolnictwo

Opracowano w Departamencie
Programowania i Analiz, MRiRW

W roku 1994, przed wstąpieniem do Wspólnoty, Polska ratyfikowała Ramową Konwencję Narodów Zjednoczonych w sprawie zmian klimatu. Dokumentem wdrażającym zapisy ww. konwencji jest Protokół z Kioto. Polska podpisała i ratyfikowała Protokół z Kioto, jednocześnie zobowiązując się do redukcji emisji gazów cieplarnianych pochodzenia antropogenicznego, czyli dwutlenku węgla, metanu oraz podtlenku azotu, o 6% w latach 2008-2012 w stosunku do roku 1988, który jest rokiem bazowym dla Polski. Polska jako kraj już osiągnęła cel zapisany w Protokole z Kioto, z uwagi na zmiany struktury gospodarki, w tym likwidację wielu zakładów przemysłowych na terenie

naszego kraju na przełomie lat 80 i 90. Z uwagi na ratyfikację ww. konwencji, Polska będzie dalej podejmowała zobowiązania redukcji emisji gazów cieplarnianych na kolejne lata wspólnie z pozostałymi krajami UE.

Obecnie trwają negocjacje dotyczące nowego światowego porozumienia i kolejnych zobowiązań poszczególnych krajów m.in. w zakresie redukcji emisji gazów cieplarnianych z poszczególnych sektorów gospodarczych po roku 2012. Podpisanie porozumienia ma nastąpić w grudniu 2009 roku na Konferencji Stron Konwencji (COP15) w Kopenhadze. Na forum konwencji Unia Europejska podjęła się pełnienia roli lidera, która polega nie tylko na stymulowaniu pozostałych krajów do przyjmowania na siebie większych zobowiązań redukcyjnych, ale także m.in. na promowaniu dobrych praktyk w zakresie przeciwdziałania zmianom klimatu oraz adaptacji. W związku z tym, kra-

je Wspólnoty już przyjęły pakiet energetyczno-klimatyczny (dokument UE składający się z 4 aktów prawnych), zobowiązując się tym samym do zmniejszenia emisji gazów cieplarnianych o 20% do 2020 roku w stosunku do roku 1990.

Jaki to ma związek z rolnictwem?

Według danych Komisji Europejskiej (2009), sektor rolny odpowiada za 14% emisji gazów cieplarnianych związanych z działalnością człowieka w skali światowej. Rolnictwo przyczynia się głównie do emisji metanu i podtlenku azotu, których wpływ na ocieplenie klimatu jest znacząco większy od wpływu samego dwutlenku węgla. Emisja metanu pochodzi z fermentacji jelitowej oraz odchodów zwierząt gospodarskich. Źródłem emisji podtlenku azotu są zaś gleby rolne, a na wielkość tej emisji

wpływa w szczególności sposób ich użytkowania. W Unii Europejskiej (EU 27) udział sektora rolnego w emisji gazów cieplarnianych do atmosfery wynosi 9,2%.

Okazuje się jednak, na co wskazują badania naukowe, iż rolnictwo dysponuje dużym potencjałem w zapobieganiu zmianom klimatu, zarówno w zakresie ograniczania, jak i redukcji emisji gazów cieplarnianych.

Badania naukowe potwierdzają również tezę, iż pewne zjawiska niestety są już dzisiaj faktem, m.in. wzrost temperatury na kuli ziemskiej, wahania wielkości opadów atmosferycznych, wzrost częstotliwości ekstremalnych zjawisk pogodowych. Sektor rolny jest szczególnie narażony na te zjawiska. Wpływają one na jakość, wielkość i możliwości produkcji rolnej (poprzez m.in. straty w plonach, niezbędne zmiany gatunków upraw, występowanie nowych chorób i szkodników).

Ramowa Konwencja Narodów Zjednoczonych w sprawie zmian klimatu (UNFCCC).

W 1979 roku na pierwszej światowej Konferencji Klimatycznej określono zmiany klimatu jako pilny problem światowy i wydano deklarację wzywającą rządy do przygotowania się na potencjalne zagrożenia klimatyczne i zabezpieczenia się przed nimi. Dalszy rozwój debaty publicznej dotyczącej klimatu miał miejsce m.in. na Konferencji nt. Zmian w Atmosferze (Toronto, 1988). Ponad 340 uczestników z 46. krajów zaleciło opracowanie kompleksowej globalnej konwencji, mającej na celu ochronę atmosfery. WMO i UNEP ustanowiły Międzypaństwowy Zespół ds. Zmian Klimatu (IPCC), który miał oceniać skalę i przebieg zmian w czasie, szacować ich skutki i przedstawiać strategie reagowania na te zmiany.

W 1990 roku IPCC opublikował Pierwszy Raport Oceniający o stanie globalnego klimatu, który wywarł ogromny wpływ na opinię publiczną i twórców polityki. W listopadzie 1990 w Genewie odbyła się Druga Światowa Konferencja Klimatyczna. W odróżnieniu od Konferencji Klimatycznej w 1979 roku, wzięli w niej udział ministrowie oraz naukowcy. Powołano Międzypaństwowy Komitet Negocjacyjny dla Ramowej Konwencji w sprawie Zmian Klimatu, który przygotował tekst konwencji.

W 1992 roku na Szczycie Ziemi w Rio de Janeiro konwencja została podpisana przez 154 państwa. Zobowiązuje ona strony do współpracy w zakresie redukcji emisji gazów cieplarnianych oraz adaptacji do zmian klimatu, badań naukowych i systematycznej obserwacji klimatu, opracowania, rozpowszechniania technologii oraz praktyk i procesów redukujących antropogeniczne emisje gazów cieplarnianych.

Podatność polskiego rolnictwa na zmiany klimatu związana jest silnie z przewagą gleb lekkich oraz stosunkowo niskim i regionalnie zróżnicowanym poziomem opadów atmosferycznych. W ostatnich latach rolnictwo polskie doświadcza coraz częściej skrajnych warunków pogodowych, w tym okresów suszy, nadmiernych okresowo opadów, dużych spadków temperatur po rozpoczęciu okresu wegetacyjnego, co destabilizuje produkcję, rynki i dochody rolnicze.

Zatem konieczne jest podejmowanie działań dostosowawczych (adaptacja), aby wesprzeć prowadzenie produkcji rolnej w zmieniających się warunkach klimatycznych. Jednocześnie należy przypuszczać, iż w przyszłości w sektorze rolnym promowane będą działania na rzecz ograniczania i redukcji emisji gazów cieplarnianych.

Warto zaznaczyć, iż WPR dzięki dotychczasowym reformom ma wiele elementów skutecznie i efektywnie realizujących cele wspólnotowe w zakresie zmian klimatu. Już obecnie w ramach tej polityki istnieje szereg działań, które służą temu celowi, w tym wspieranie rozwoju energii odnawialnej, wsparcie dla właściwie prowadzonej gospodarki wodnej (np. poprzez zwiększanie retencji gleb), ochrona gleb przed erozją, zalesianie, ochrona różnorodności biologicznej. Do tych instrumentów zalicza się m.in. zasadę wzajemnej zgodności (dotyczącą zarządzania gospodarstwem zgodnie

z ochroną środowiska w ramach systemu płatności bezpośrednich, od spełnienia której uzależniona jest uzyskanie pełnej płatności), jak również szereg instrumentów takich jak: modernizacja gospodarstw rolnych, programy rolnośrodowiskowe, zalesianie gruntów rolnych, odtwarzanie zniszczonego przez katastrofy potencjału produkcji leśnej oraz wprowadzenie instrumentów zapobiegawczych (zapobieganie pożarom terenów leśnych). Zakłada się, że podejmowanie lub wzmacnianie ww. działań pozwoli zmniejszyć emisję metanu i podtlenku azotu z rolnictwa oraz zwiększyć pochłanianie dwutlenku węgla w lasach i innych terenach zielonych.

Realizacja wspólnotowych celów w zakresie zmian klimatu jest ciągle wyzwaniem dla polityki rolnej. Potwierdził to zakończony w 2008 roku przegląd WPR (z j. ang. Health Check), w ramach którego wprowadzono katalog tzw. nowych wyzwań. Obecnie na forum UE trwa dyskusja, jak lepiej ukierunkować instrumenty polityki rolnej, aby łagodzić skutki zmian klimatu (poprzez wdrażanie nowych technologii zmniejszających emisje gazów cieplarnianych i umożliwiających uzyskiwanie stabilnych plonów) oraz jednocześnie w jaki sposób dostosowywać rolnictwo do nowych warunków klimatycznych. WPR wskazywana jest jako polityka, która w przyszłości powinna odegrać istotną rolę we wspólnotowych wysiłkach w tym zakresie. ■

Referencje:

1. Doroszewski A., Kozyra J., Pudelko R., Stuczyński T., Jadczyzyn J, Koza P, Łopatka A. 2008: *Monitoring suszy rolniczej w Polsce. Wiad. i Mel. i Łąk., LI, nr 1 (416), 35-38.*
2. Górski T. 2002: *Współczesne zmiany agroklimatu Polski. Pam. Puł., 130, 242-250.*
3. Górski T. 2006: *Zmiany warunków agroklimatycznych i długość okresu wegetacyjnego w ostatnim stuleciu. [w:] Długotrwałe przemiany krajobrazu Polski w wyniku zmian klimatu i użytkowania ziemi. IGBP-Global Change, 65-77, Poznań.*
4. Górski T., Kozyra J., Doroszewski A. 2008: *Field crop losses in Poland due to extreme weather conditions - case studies [w:] Liszewski (eds.) The Influence of Extreme Phenomena on the Natural Environment and Human Living Conditions. Łódzkie Towarzystwo Naukowe, Łódź, 35-49.*
5. Kozyra J., Doroszewski A., Nieróba A. 2009: *Zmiany klimatyczne i ich przewidywany wpływ na rolnictwo w Polsce, Studia i Raporty IUNG-PIB, 14: 243-257.*
6. Kozyra J., Górski T. 2004: *Wpływ zmian klimatu na uprawę roślin w Polsce. [w:] Klimat - Środowisko - Człowiek. Polski Klub Ekologiczny, Okręg Dolnośląski, Wrocław, 41-50.*
7. Kożuchowski K., Żmudzka E. 2001: *Ocieplenie w Polsce: skala i rozkład sezonowy zmian temperatury powietrza w drugiej połowie XX wieku. Prz. Geof., XLVI, 1-2: 281-90.*
8. SEC (2009) 1093 final – dokument roboczy Komisji Europejskiej – *The role of European Agriculture in climate change mitigation.*
9. Zawora T. 2005: *Temperatura powietrza w Polsce w latach 1991-2000 na tle okresu normalnego 1961-1990. Acta Agrophysica, 6: 281-287.*

Czy wiesz, że w Polsce:

- zgodnie z notowaniami stacji meteorologicznych szacuje się, że wzrost średniej rocznej temperatury powietrza w XX wieku wyniósł około 0,9°C (Kožuchowski i Żmudzka 2001, Zawora 2005, Górski 2006, Kozyra 2009);
- wzrost temperatury powietrza spowodował wydłużenie okresu wegetacyjnego o 10 dni (Kozyra, 2004);
- w ostatnich latach znacznie wzrosło usłonecznienie w maju i w sierpniu (Górski 2002);
- obserwuje się częstsze, niż wcześniej, występowanie niedoborów wody w glebie, a w konsekwencji występowanie susz powodujących znaczne straty w plonach (Górski i inni 2008, Doroszewski i inni 2008).

KSOW na Pomorzu

Justyna Durzyńska,
Urząd Marszałkowski
Województwa Pomorskiego



Pierwsze miesiące funkcjonowania Krajowej Sieci Obszarów Wiejskich na Pomorzu pokazują, jak może to być potrzebny i cenny instrument w integracji środowisk oraz promocji pomorskiego rolnictwa i obszarów wiejskich. Urząd Marszałkowski Województwa Pomorskiego, zarządzający KSOW na poziomie regionalnym, podejmuje liczne inicjatywy, aby jak najlepiej wykorzystać to narzędzie.

Oficjalnie, działanie KSOW na Pomorzu rozpoczęła – w połowie czerwca – ogólnodostępna konferencja. Wzięło w niej udział wiele różnych instytucji działających na rzecz szeroko rozumianego rozwoju obszarów wiejskich. Byli wśród nich przedstawiciele organizacji pozarządowych, kościołów, Izby Rolniczej, ośrodka doradztwa rolniczego, Lokalnych Grup Działania, jednostek samorządu terytorialnego, jak również nieformalnych organizacji i zrzeszeń. Dla większości uczestników pojęcie i idea Krajowej Sieci Obszarów Wiejskich były zupełnie nieznanymi. Pytali o zasady jej działania i o to, czym wyróżnia się spośród innych wielosektorowych organizacji promujących pomorską wieś i rolnictwo. Dziś większość uczestników czerwcowej konferencji to partnerzy regionalni KSOW, aktywnie działający w jej strukturach.

Sekretariat Regionalny od początku funkcjonowania promował KSOW poprzez kampanię medialną oraz współorganizowanie i dofinansowywanie różnorodnych imprez partnerów. Pierwszą z nich było Pomorskie Święto Produktu Tradycyjnego. Realizowana od kilku lat inicjatywa Samo-



ządu Województwa Pomorskiego przyciąga tysiące mieszkańców Gdańska i okolic. Dla Sekretariatu Regionalnego była to niespotykana okazja promocji KSOW wśród kilkudziesięciu Kół Gospodyń Wiejskich oraz zespołów artystycznych i folklorystycznych z całego Pomorza.

Kolejnym przedsięwzięciem dofinansowanym ze środków KSOW było czerwcowe Krajowe Forum Kobiet Wiejskich w Rewie. Jego organizatorem była Pomorska Izba Rolnicza. Na spotkaniu podejmowano zagadnienia bardzo dobrze wpisujące się w cele KSOW: rozmawiano m.in. o dobrych praktykach w zakresie poprawy jakości życia kobiet mieszkających na wsi oraz o sposobach aktywizacji społecznej kobiet.

Głównym założeniem działania Sekretariatu Regionalnego KSOW w Województwie Pomorskim jest otwartość i włączanie się w promocję różnych dziedzin życia i pracy na wsi. Dlatego finansowane są takie inicjatywy Pomorskiego Ośrodka Doradztwa Rolniczego jak: Pomorska Wystawa Zwierząt Hodowlanych, Kaszubska Jesień Rolnicza, czy konkurs na najlepsze gospodarstwo ekologiczne.

Tysiące mieszkańców Pomorza usłyszało hasło Krajowej Sieci Obszarów Wiejskich podczas Truskawkobrania. To jedna z największych imprez plenerowych na Kaszubach, które słyną z uprawy tego owocu. Kaszubska Truskawka wpisana jest na listę produktów tradycyjnych Ministra Rolnictwa i Rozwoju Wsi i aspiruje do miana produktu regionalnego. Organizatorem imprezy było Centrum Kultury „Kaszubski Dwór”.

Obecnie, wysiłki partnerów KSOW na Pomorzu i pracowników Urzędu Marszałkowskiego koncentrują się na przygotowaniu regionalnego Planu Działania na lata 2010-2011, czyli ustaleniu pakietu zadań, poprzez które realizowane będą cele KSOW. Harmonogram prac nad dokumentem został opracowany w taki sposób, aby zapewnić partnerom jak najszerszy udział w jego tworzeniu. Każdy partner mógł zgłaszać propozycje swoich inicjatyw do Planu; wszystkie zostały omówione podczas spotkania w Urzędzie Marszałkowskim. Przyjęty system prac jeszcze bardziej uzmysłowił sens i konieczność współpracy w ramach KSOW, często bowiem różni partnerzy zgłaszali chęć organizowania podobnych lub nawet takich samych przedsięwzięć, dodatkowo – w tym samym czasie. Poznanie tych zamierzeń i dyskusja zaowocowały deklaracjami „łączenia sił” i wspólnej realizacji wielu zadań. Zaproponowany tryb pozwolił na zidentyfikowanie wielu ciekawych inicjatyw, na których realizację lub promocję ich pomysłodawcy nie mieli pieniędzy.

Na podstawie zgłoszonych propozycji opracowany został projekt „Planu Działania Krajowej Sieci Obszarów Wiejskich dla Województwa Pomorskiego na lata 2010-2011”, który został przedstawiony do publicznych konsultacji.

Sprawną i efektywną realizacją zaplanowanych inicjatyw wymaga jeszcze doprecyzowania niektórych zasad, a w szczególności zapewnienia pełnego finansowania przedsięwzięć. Partnerzy KSOW na Pomorzu liczą, że swoje pomysły będą mogli wdrażać od 1 stycznia 2010 roku. ■

Krajowa Sieć Obszarów Wiejskich a rozwój obszarów wiejskich w ramach polityki spójności

dr Piotr Lysoń, MRiRW

Rozwój obszarów wiejskich powinien być realizowany także poprzez instrumenty polityki spójności. W Narodowych Strategicznych Ramach Odniesienia na lata 2007-2013 ujęto cel horyzontalny nr 6 Wyrównywanie szans rozwojowych i wspomaganie zmian strukturalnych na obszarach wiejskich. Ma on być realizowany poprzez wszystkie programy operacyjne polityki spójności w Polsce na lata 2007-2013. W każdym z 16 programów regionalnych, zarządzanych przez samorządy województw i w programach krajowych, zarządzanych przez Ministerstwo Rozwoju Regionalnego są instrumenty, które powinny w szerokim zakresie służyć rozwojowi obszarów wiejskich w takich dziedzinach jak: infrastruktura wodno-ściekowa, drogi lokalne, regionalny układ transportowy i systemy komunikacji publicznej, edukacja, służba zdrowia, wspomaganie zatrudnienia; rozwój turystyki, przedsiębiorczości i społeczeństwa informacyjnego oraz ochrona dziedzictwa kulturowego.

Krajowa Sieć Obszarów Wiejskich jest narzędziem wymiany dobrych praktyk i debatą na rzecz rozwoju obszarów wiejskich, gdzie istotne miejsce powinno przyspać możliwościom wspierania obszarów wiejskich w ramach polityki spójności. Samorządy różnych szczebli, organizacje społeczne i administracja rządowa powinny szukać najlepszych sposobów wykorzystania krajowych i regionalnych programów operacyjnych dla rozwoju obszarów wiejskich. W tym celu należy wspólnym wysiłkiem dążyć do usuwania często występujących barier takich jak:

- kryteria wyboru projektów preferujące duże inwestycje na terenach o większej gęstości zaludnienia, przez co inwestycje z obszarów wiejskich nie mają szans realizacji;
- brak lub niedostatek koordynacji przestrzennej, czasowej lub technologicznej, poszczególnych projektów realizowanych na danym terenie;
- dominacja podejścia sektorowego w krajowych programach operacyjnych.

Poprzez KSOW można by uzyskać szerokie porozumienie dotyczące wspólnego zabiegania o szerszy udział projektów na rzecz rozwoju obszarów wiejskich w programach operacyjnych polityki spójności. ■

Wydarzenia

W dniu 30 czerwca 2009 roku odbyło się pierwsze posiedzenie Grupy Roboczej ds. Krajowej Sieci Obszarów Wiejskich. W Grupie znaleźli się m.in. przedstawiciele samorządów województw, gmin i powiatów, organizacji branżowych, izb rolniczych, instytutów resortowych, organizacji pozarządowych, jednostek badawczo-rozwojowych, ośrodków doradztwa rolniczego, służb ochrony przyrody, lokalnych grup działania. Podczas spotkania Grupa pozytywnie odniosła się do przedstawionego przez Sekretariat Centralny Planu działania KSOW na lata 2008-2009, podkreślając konieczność utworzenia podgrup tematycznych, które w przyszłości ułatwiłyby wypracowywanie najlepszych rozwiązań na rzecz rozwoju obszarów wiejskich. Ponadto, Grupa zarekomendowała priorytety dla kolejnego Planu działania KSOW na lata 2010-2011. www.ksow.pl

W dniach 16-17 września 2009 roku w Budapeszcie miało miejsce szóste spotkanie Krajowych Sieci Obszarów Wiejskich. Spotkanie otworzył András Pásztóhy - wiceprzewodniczący Parlamentarnej Komisji ds. rolnictwa, Sekretarz Stanu Ministerstwa Rolnictwa i Rozwoju Wsi odpowiedzialny za węgierską Krajową Sieć Obszarów Wiejskich. Pierwszego dnia prezentowano strategię komunikacyjne (Niemcy, Finlandia, Estonia), wymieniano doświadczenia dotyczące wykorzystywanych narzędzi komunikacyjnych (Włochy, Szkocja, Szwecja, Dania), a także sposobów i technik „pomiaru” skuteczności podejmowanych działań. Tematem przewodnim drugiego dnia spotkania były portale internetowe Krajowych Sieci Obszarów Wiejskich. Podczas tzw. warsztatów technicznych, w trakcie demonstracji stron internetowych różnych państw (Szkocja, Irlandia, Węgry, Hiszpania) wymieniano pomysły związane z ich budową i zawartością, zarówno pod względem merytorycznym, jak i graficzno-technicznym. Ciekawy i dość nowatorski pomysł przedstawiła Irlandia - wykorzystanie w pracy Krajowej Sieci Obszarów Wiejskich portalu społecznościowego (tzw. *social networking*) oraz stworzenie

portalu z wykorzystaniem bezpłatnych narzędzi dostępnych w Internecie. Szczegóły na: www.mnvh.eu



W dniach 12 -15 października w Mikołajkach odbyło się seminarium pn. „Projekty współpracy – wymiar międzyregionalny i międzynarodowy”. Skierowane było ono przede wszystkim do lokalnych grup działania z terenu całej Polski i Unii Europejskiej. W trakcie seminarium odbyły się warsztaty ukierunkowane na szeroko pojętą tematykę projektów współpracy. Odbyły się także wizyty studyjne w lokalnych grupach działania z terenu województwa warmińsko-mazurskiego, pokazujące przykłady projektów realizowanych z udziałem środków Unii Europejskiej. Seminarium pozwoliło także lokalnym grupom działania na nawiązanie ciekawych kontaktów z innymi grupami – które być może zaowocują w przyszłości projektami współpracy realizowanymi w ramach osi 4 Leader PROW 2007-2013. www.leaderpolska.pl

W październiku został uruchomiony portal internetowy Krajowej Sieci Obszarów Wiejskich, stanowiący główne narzędzie służące do efektywnego i szybkiego przekazywania informacji i wiedzy na temat szeroko rozumianego rozwoju obszarów wiejskich wśród podmiotów zaangażowanych w rozwój obszarów wiejskich, instytucji wchodzących w skład struktury KSOW (Sekretariat Centralny i 16 sekretariatów regionalnych) oraz partnerów KSOW. Ponadto, zakres funkcjonowania portalu oraz jego zawartość merytoryczna przyczyni się w znaczący sposób do realizacji działań zaplanowanych w ramach kolejnych dwuletnich Planów działania KSOW.

Portal jest udostępniany dla użytkowników pod adresem www.ksow.pl; posiada między innymi forum dyskusyjne służące zamieszczaniu opinii, użyteczne linki do innych stron i bogate bazy danych LGD. ■

Wabiki i Filtry

Magdalena Nowicka, MRiRW

Od kilkunastu lat w każdym niemal opracowaniu o rozwoju obszarów wiejskich pojawiają się tematy turystyki i ochrony środowiska. Piękny krajobraz, bogata przyroda stwarzają oczywistą szansę dla rozwoju turystyki. Jednocześnie ochrona natury wymaga raczej ograniczenia niż pobudzania napływu gości.

Częściowe przynajmniej rozwiązanie problemu: jak rozwijać funkcje turystyczne wykorzystując, lecz nie niszcząc tego, co dany obszar ma najcenniejszego, jest możliwe.

A więc: mamy np. przepiękny masyw górski porośnięty fantastycznym lasem, pełnym rzadkich roślin i zwierząt. Unikatowe rośliny są raczej trudne do odróżnienia, zwierzęta niepozorne lub pochowane w gęstwinie, wejście na szczyt góry długie, męczące i niebezpieczne, ale w każdym razie wiadomo, że ten obszar to nie jakieś byle co, ale doskonały cel podróży - WABIK.

Dawno temu, gdy nikomu nie przychodziło do głowy mówić o przemyśle turystycznym, sam WABIK wystarczał, aby w jego pobliżu ściągali podróżnicy. Było ich mało. Pokonywali trudną drogę, zadowalali się byle czym, bo nikomu nie przyszło do głowy, aby na nich z czymkolwiek czekać. Wiem na pewno od przodków, że kilkadziesiąt lat temu na szlaku Czarnej Hańczy nie było ani jednej wypożyczalni kajaków i śladu sprzedawcy jagodzianek. Po górach płatali się jacyś zapaleńcy z własnym prowiantem, kocherkiem i śpiworkiem; niektórzy z nich posuwali się do tego, aby wędrować zimą na nartach, nie korzystając z wyciągów, których nie było.

Teraz tak już nie ma. Obecnie WABIK to nie wszystko - turysta to człowiek cywilizowany, któremu nie wystarczy byle co. Najlepiej, aby był bogaty i wymagający - bo wtedy gotów będzie wydać u nas masę pieniędzy. Inni też są oczywiście pożądanymi. Konieczne jest jedno - przyjezdny musi dostać wszystko, czego może potrzebować i czego zapagnie. Wygodny transport, hotele, pensjonaty i schroniska wszelkiego typu i standardu, restauracje, kawiarnie, knajpki, bary, sma-

żalnie, dyskoteki, kluby nocne, kasyna, salony odnowy biologicznej, baseny i aquaparki, łaźnie, boiska, korty, strzelnice, tory do kręgli, ośrodki jeździeckie, lodowiska, wesołe miasteczka, promenady, sale koncertowe i amfiteatry (wraz z bogatym programem artystycznym), skanseny i muzea, festiwale, oranżerie, świetlice i kluby dla dzieci, wszelkie sklepy, kioski z pamiątkami, szkoły garncarskie, kursy wyplatania koszyków, instruktorzy wspinania się na drzewa wyposażeni w odpowiedni sprzęt i wszystko o czym tylko można zamarzyć. Oczywiście lokalny przedsiębiorca, aby odnieść sukces, musi te marzenia odgadnąć lub przewidzieć, a nawet zaoferować coś, o czym nikt (także klient) wcześniej nie pomyślał. Tak dookoła WABIKA powstaje FILTR. Każdy przybysz, zwabiony WABIKIEM najpierw trafia na FILTR i osadza się.

Zamieszkuje, odżywia się, korzysta z tysięcy i jednej atrakcji i nie próbuje nawet dotknąć WABIKA, poprzestając na kupnie profesjonalnie wykonanej widokówki. WABIK trwa w stanie nienaruszonym, turyści napływają i wypoczywają, lokalna gospodarka kwitnie. Są oczywiście jednostki, które przekradają się przez pułapki FILTRA i nieopamiętanie podążają ku WABIKOWI. Trzeba się z tym pogodzić i sprytnie zwiększać moc FILTRA. Nie należy natomiast poprawiać dostępu do WABIKA, bo to mu szkodzi.

Przedstawiona powyżej koncepcja prowadzi do następującego wniosku.

Rozwój i promocja turystyki powinny koncentrować się na FILTRACH. O WABIKACH można wspominać, ale bez przesady. Unikać należy jakiegokolwiek działania, które osadzonych na FILTRACH mogłoby skierować ku WABIKOWI. Z turysty łązącego bez sensu po lesie nie ma nic - ten sam osobnik zanurzony w basenie, wymasowany, nakarmiony jajami krokodyla, zaopatrzone w pudełko z muszli, wytańczony w klubie i odłożony do łóżka w pensjonacie jest cennym konsumentem i kreatorem dobrobytu.

Idąc dalej - należy tworzyć WABIKI z odpowiednio zaprojektowanych FILTRÓW. Taki kierunek już daje się zauważyć na świecie - znakomitym przykładem jest Las Vegas. Na uwagę zasługuje też wyrafinowana metoda makiet: tworzenie FILTRU poprzez

konstruowanie modeli istniejących realnie WABIKÓW z dala od nich samych - tu przykładem jest zbudowany w polu przy autostradzie park miniatur światowych zabytków architektury. Inicjatywy polegające na eliminowaniu WABIKA i zastępowaniu go odpowiednim FILTREM pozwalają na rozwijanie sektora turystyki i stymulowanie rozwoju gospodarki bez ryzyka naruszenia zasobów przyrodniczych. Jest to tym bardziej godne polecenia, że stwarza szansę także tym regionom, którym natura (lub historia) poskąpiła swych bogactw. Kreatywni i przedsiębiorczy ludzie mogą jednak z powodzeniem stworzyć fantastyczne centra turystyki niezależnie od warunków naturalnych.

Na koniec - nie można zapomnieć o marketingu i edukacji. Nasz klient musi oczekiwać wysokiej jakości i różnorodności wewnątrz FILTRA. Musi być spragniony rozrywek. Nie godzić się na jakieś krzaki i błoto; pokrzywy i komary wykluczone. Jak góra - to z kolejką linową, jak woda - to z transatlantykami, wata cukrowa w trzech kolorach, niedźwiedź oswojony, hamburger z sosem z bójnickim i codziennie połykacz ognia.

Klienta zorientowanego na FILTRY wychowuje się od wczesnego dzieciństwa. Maluch musi wiedzieć, że mokra trawa jest paszka, chodzenie męczące i nie ma mowy o chwilowym braku soku porzeczkowego.

Kolonie letnie, poza odpowiednim programem zajęć i atrakcji muszą oferować pokoje z telewizorem i posiłki podawane przez kelnerów.

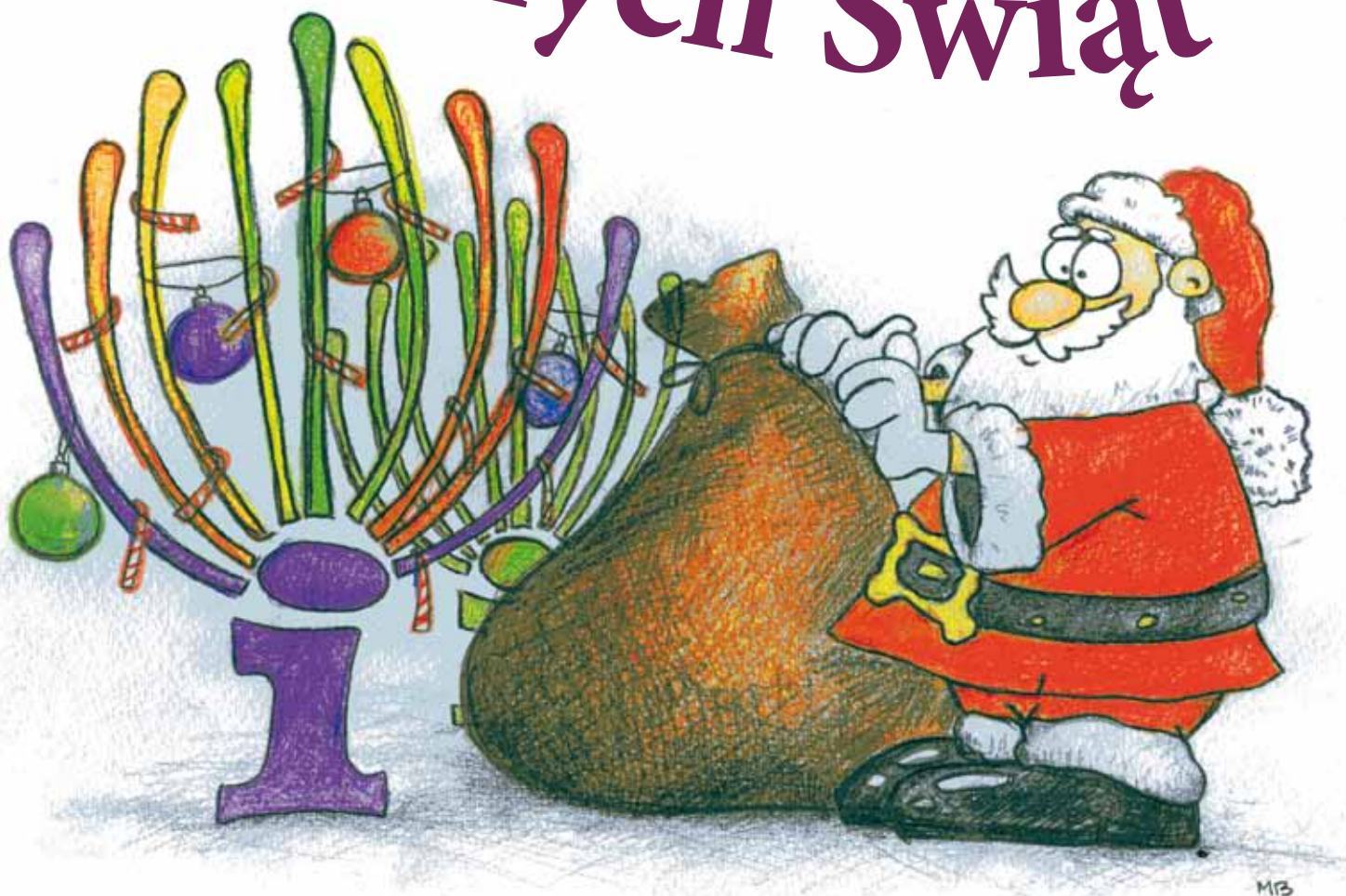
Młodzież musi mieć podczas wakacji stały dostęp do Internetu, koncerty, dyskoteki i nie ma mowy, aby nakłaniać kogokolwiek do porąbania drewna lub zmycia talerzy. Ograniczać też należy, we wszystkich grupach wiekowych, chodzenie i noszenie czegoś więcej niż telefon komórkowy. Jako kompletnie bezsensowne piętnować należy przebywanie pod gołym niebem podczas jakichkolwiek opadów, wiatrów i w temperaturze innej niż 20-25 stopni (nie dotyczy narciarzy). Tak wychowany konsument nigdy nas nie zawiedzie i z łatwością pozostanie na FILTRZE. Wtedy góry, jeziora, lasy, odległe plaże, drogi wśród pól i wzgórz pozostaną tym, czym jeszcze są. Dla tych, którzy nie chcą osadzać się na filtrach. ■

W następnym numerze:

Propozycja rozwoju KSOW w Polsce – Krzysztof Kwatera, przedstawiciel LGD w Grupie Roboczej KSOW.

A jak to robią Włosi? Czyli Krajowa Sieć Obszarów Wiejskich we Włoszech.

Wesołych Świąt



BIULETYN

Krajowej Sieci Obszarów Wiejskich

Zespół redakcyjny: Anna Panufnik-Wodecka, Przemysław Saltarski – koordynatorzy, Piotr Lysoń, Magdalena Nowicka, Magorzata Bojańczyk, Katarzyna Kowalczevska, opracowanie graficzne – Monika Bąba.

Autorzy zdjęć: Magorzata Książyk (str. 1), Zbigniew Richert (str. 6)



**Europejski Fundusz Rolny na rzecz Rozwoju Obszarów Wiejskich:
Europa inwestująca w obszary wiejskie**

**Publikacja sfinansowana ze środków Unii Europejskiej
w ramach Pomocy Technicznej Programu Rozwoju Obszarów Wiejskich na lata 2007-2013**

**Instytucja Zarządzająca Programem Rozwoju Obszarów Wiejskich na lata 2007-2013
Ministerstwo Rolnictwa i Rozwoju Wsi**



Wydawca:

**Sekretariat Centralny Krajowej Sieci Obszarów Wiejskich
Departament Rozwoju Obszarów Wiejskich
Ministerstwo Rolnictwa i Rozwoju Wsi
ul. Wspólna 30
00-930 Warszawa
tel. (22) 623-18-42
fax (22) 623-20-51
<http://www.ksow.pl>
e-mail: ksow@minrol.gov.pl**